



Rovaniemen koulutus kuntayhtymä

VUODEN 2025 TALOUSARVION LAADINTAOHJE

Sisällysluettelo

| | | |
|-----|---|----|
| 1 | Yleistä | 2 |
| 2 | Talousarvion ja -suunnitelman rakenne | 3 |
| 3 | Talousarvion laadintaperusteet ja talouskehykset..... | 4 |
| 3.1 | Rahoitus ja opiskelijavuosimäärät | 5 |
| 3.2 | Henkilöstökulujen budjetointi | 6 |
| 3.3 | Henkilöstön koulutus ja kehittäminen | 6 |
| 3.4 | Kalusto- ja irtaimistohankinnat | 6 |
| 3.5 | Maksullinen palvelutoiminta | 6 |
| 3.6 | Poistot..... | 7 |
| 4 | Investoinnit..... | 7 |
| 5 | Tulosalueet | 8 |
| 5.1 | Sisäiset palvelut | 8 |
| 5.2 | Lapin koulutuskeskus REDU..... | 8 |
| 5.3 | Santasport Lapin Urheiluopisto | 9 |
| 6 | Konserniyhtiöt | 9 |
| 7 | Talousarvion laadinta-aikataulu | 10 |

Päivitys- ja hyväksymismerkinnot

| Versio | Päivä- määrä | Hyväksytty | |
|--------|-----------------|----------------|--|
| | 30.5.2024 | Johtoryhmä | |
| | 6.6.2024 | Yhtymähallitus | |
| | | | |

1 Yleistä

Ammatillisen koulutuksen järjestämiseen myönnetään rahoitusta opetus- ja kulttuuritoimen rahoituksesta annetun lain (957/2017) ja asetuksen (682/2017) mukaan. Opetus- ja kulttuuriministeriö myöntää ammatillisen koulutuksen järjestämiseen rahoitusta valtion talousarvionmäärärahan ja kuntien rahoitusosuuden rajoissa. Hallitus päätti kehysriihessä leikata ammatillisen koulutuksen rahoituksesta sata miljoonaa euroa osana valtiontalouden sopeuttamistoimia. Tämä tarkoittaa noin viittä prosenttia 2,08 miljardin rahoituksesta. Rahoitus jaetaan pääosin laskennallisin perustein. Leikkauksen kohdentuminen eri koulutuksen järjestäjille tarkentuu syksyn 2024 aikana. Rahoitus myönnetään suoraan koulutuksenjärjestäjälle, joka päättää sen kohdentamisesta koulutuksen järjestämiseen.

Kuntalaki sisältää määräyksiä kuntayhtymien talouden ohjaussäännöksistä. Säännösten mukaan kuntayhtymälle on hyväksyttävä talousarvio ja kolmea tai useampaa vuotta koskeva taloussuunnitelma. Talousarviovuosi on talousarviosuunnitelman ensimmäinen vuosi.

Talousarvion laadintaohjeessa annetaan tulosalueiden käyttötalousmenoille ja investointitasolle euromääräinen raami. Talousarvion käyttötalousosassa esitetään tulosalueen kaikki toimintatulot ja toimintamenot sisältäen myös sisäiset tulot ja menot ja suunnitelmapoistot ja yhteiset kustannukset. Menot katetaan valtiosuus sekä maksullisen palvelutoiminnan ja muun toiminnan tuloilla. Huomioidaan, että jäsenkunnat eivät osallistu Rovaniemen koulutuskuntayhtymän kustannuksiin.

Kuntayhtymän vuoden 2025 talousarvioesitys laaditaan vahvistetun talousarvioasetelman ja perussopimuksessa edellytetyn aikataulun mukaisesti. Rovaniemen koulutuskuntayhtymän perussopimuksen 15 §:n mukaan kuntayhtymän tulee varata jäsenkunnille tilaisuus esitysten tekemiseen kuntayhtymän toiminnan sopeuttamiseksi jäsenkuntien toiminnallisiin tavoitteisiin ja taloudellisiin mahdollisuuksiin sekä kuntayhtymän toiminnan kehittämiseksi.

Kiinteistöjen kehittämisohjelman sisältö ja aikataulu tarkentuu hankesuunnitelmien edetessä. Merkittävistä kuntayhtymän toimintaan ja talouteen liittyvistä muutoksista ja hankkeista on pyydetty jäsenkuntien lausunnot. Talousarvio ja -suunnitelmaehdotus on toimitettava jäsenkunnille viimeistään lokakuun 31. päivään mennessä ja hyväksyty talousarvio ja -suunnitelma viimeistään joulukuun 31. päivään mennessä.

Talousarvio laaditaan kuntalain, kirjanpitolain ja KILA:n (KTM:n kirjanpitolautakunta) kuntajaoston ohjeiden mukaisesti. Suunnitelman mukaiset poistot käsitellään tulosaluekohtaisissa talousarvioissa ja esitetään kuntayhtymän tuloslaskelmassa. Talousarvion ja taloussuunnittelun valmistelussa otetaan huomioon REDUn arvolutupaus ja REDU 2030-visio. Syksyllä 2024 päivitetään strategia.

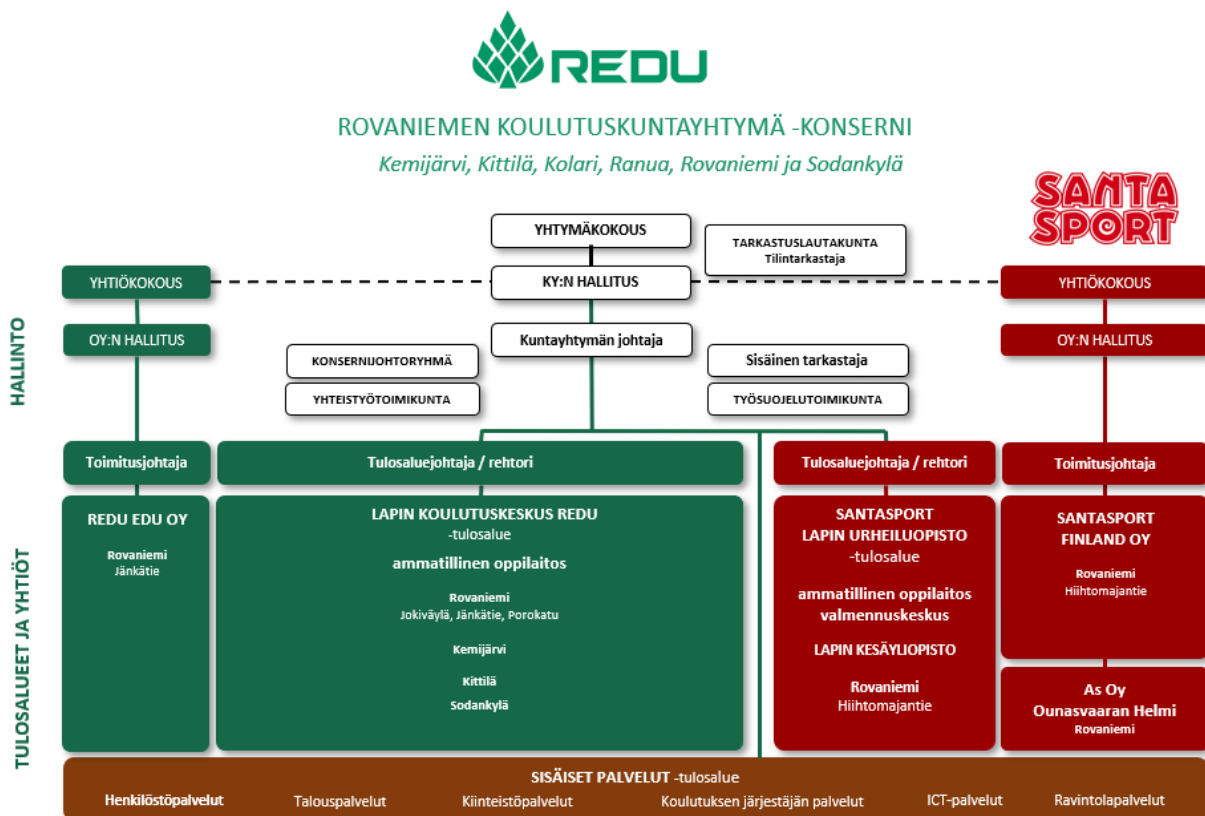
2 Talousarvion ja -suunnitelman rakenne

Talousarvion rakenteista on säädetty, että talousarviossa on käyttötalous- ja tuloslaskelmaosat sekä investointi- ja rahoitusosat. Samaa rakennetta noudatetaan taloussuunnitelmassa ja tilinpäätöksessä. Rakenteen avulla kuntayhtymän talous esitetään sekä tuloslaskelman että rahoituksen näkökulmasta.

Talousarvion toiminnalliset tavoitteet osassa esitetään talousarviovuoden 2025 laadulliset ja määrälliset tavoitteet ja painopistealueet perustuen kuntayhtymän strategiaan. Erikseen esitetään sitovat toiminnalliset tavoitteet ja suunnittelukauden 2026–2027 toimintaa ja kehitystä kuvaavat luvut. Kuntayhtymän vuoden 2025 talousarvion laadinta pohjautuu vuoden 2024 talousarvioon ja vuoden 2023 tilinpäätöksen toteumiin.

Koulutuskuntayhtymän käyttötalousosan muodostavat kolme tulosaluetta:

- Lapin koulutuskeskus REDU.
- Santasport Lapin Urheiluopisto.
- Sisäiset palvelut.



Talousarvion laadinta edellyttää tarkkuutta huomioiden valtionosuusrahoituksen koulutuksen lisäksi maksullinen palvelutoiminta. Maksullinen palvelutoiminta sisältää asiakastyötoiminnan, hanketoiminnan sekä myynnin yhtiöille.

Sisäinen palvelutoiminta budjetoidaan tilitasolla alojen sisällä saman suuruisina toisella menoina ja vastaavasti toisella tuloina käyttäen sisäisiä tilejä, jotta koko kuntayhtymän tuloslaskelmaosa täsmää. Talousosassa esitetään käyttötalousosan talouden toimintatulot, toimintamenot, toimintakate ja tilikauden tulos. Talousarvion käyttötalousosa laaditaan kustannuspaikka ja tilitasolla Accuna-järjestelmän budjetointisovellusta käyttäen.

Yhtymäkokous päättää talousarvion sitovuustasosta vuosittain talousarviokäsittelyn yhteydessä. Talousarviossa yhtymäkokous vahvistaa tulosalueille sitovat toiminnalliset ja taloudelliset (toimintakate) tavoitteet. Hallitukseen nähden tulosalueita sitoo talousarvion käyttösuunnitelma.

3 Talousarvion laadintaperusteet ja talouskehykset

Kuntayhtymän vuoden 2025 talousarvion laadinnan pohjana on vuoden 2023 tilinpäätöksen toteuma ja kuluvan vuoden talousarvio. Vuoden 2023 tilinpäätöksen tulos on 1,6 miljoonaa euroa alijäämäinen. Talousarvio 2024 on laadittu siten, ettei se ole alijäämäinen.

Talousarvio 2025 laadinnan lähtökohtia haastaa tulorahoituksen heikko ennustettavuus: ammatillisen koulutuksen rahoituksen leikkaus ja ammatillisen koulutuksen rahoituksen uudistus vuoden 2026 alusta. Palkkaneuvotteluprosessi on keskustasolla vielä avoin ja siihen mahdollisesti sisältyvät korotukset hankaloittavat henkilöstökulujen arviointia. Muiden kustannusten osalta haasteena on yleinen kustannusten nousu. TE-palvelut 2025 -uudistus tuo muutoksia työvoimapaalveluiden ja koulutuksen järjestäjien yhteistyöhön.

Kuntayhtymän talousarvio suunnitellaan siten, että tuotoilla katetaan arvioidut käyttökulut, rahoituskulut ja poistot. Vuoden 2025 investointitasoon vaikuttaa kiinteistöjen kehittämishjelman eteneminen, erityinen vaikutus kohdistuu suunnitelmavuosille 2026-2028.

3.1 Rahoitus ja opiskelijavuosimäärät

AMMATILLISEN KOULUTUKSEN RAHOITUSJÄRJESTELMÄ

STRATEGIARAHOITUS
(enintään 4 %
kokonaisrahoituksesta)

**LASKENNALLINEN-
RAHOITUS**
(vähintään 96 %
kokonaisrahoituksesta)

70%

PERUSRAHOITUS

- opiskelijavuodet

Luo

- edellytykset sille, että koulutusta on saatavissa kaikilla aloilla ja kaikille opiskelijoille
- ennakoitavan perustan tutkintojen ja koulutuksen järjestämiselle

20%

SUORITUSRAHOITUS

- tutkinnot ja niiden osat

Ohjaa ja kannustaa

- suuntaamaan koulutusta ja tutkintoja osaamistarpeiden mukaisesti
- tehostamaan opintoprosesseja
- suorittamaan tutkintoja ja niiden osia asetettujen tavoitteiden mukaisesti

10%

**VAIKUTTAVUUS-
RAHOITUS**

- työllistyminen,
jatko-opinnot, palaute

Kannustaa

- kohdentamaan koulutusta aloille, joilla on työvoimatarvetta
- huolehtimaan koulutuksen työelämävastaavuudesta ja laadusta
- tarjoamaan edellytyksiä jatko-opintoihin

OPETUS- JA KULTTUURIMINISTERIÖ
UNDERVISNINGS- OCH KULTURMINISTERIET

Kuntayhtymän rahoitus ammatilliseen koulutukseen määräytyy pääosin tavoitteellisten opiskelijavuosien perusteella. Opiskelijavuodet vahvistetaan koulutuksen järjestäjälle kokonaismääränä koko ammatillisen koulutuksen osalta. Opetus- ja kulttuuriministeriö on antanut 19.12.2023 ammatillisen koulutuksen rahoituksen varainhoitovuoden 2024 varsinaisen suoritepäätöksen, jonka mukaan REDUn tavoitteellinen opiskelijavuosimäärä on 3103. Opiskelijavuosimäärä vaikuttaa perusrahoituksen profiilikertoimen määräytymiseen ja välillisesti myös toteutuneita tietoja käytetään suoritepäätöksen tavoitteellisten opiskelijavuosien määrittelyssä. Vuoden 2025 opiskelijavuosimäärätavoitteet laaditaan syksyn kuluessa laskelmien pohjautuessa aikaisempien vuosien sekä kuluvan vuoden toteutumiin sekä laskennalliseen rahoituksen määrään.

Lopulliset järjestäjä- ja ylläpitäjäkohtaiset rahoituspäätökset (varsinainen suoritepäätös) saadaan vasta loppuvuodesta. Ammatillisessa koulutuksessa investointilisä vähentää tulosalueelle kohdennettavaa osuutta. Investointilisä rahastoidaan ja käytetään rakentamis- ja kalustoinvestointien rahoitukseen.

3.2 Henkilöstökulujen budjetointi

Henkilöstökulujen laskenta pohjautuu vuoden 2024 henkilöstösuunnitelmaan. Tulevassa talousarviossa huomioidaan toiminnan ja virka- ja työehtosopimusten muutokset, lomarahavaikutukset sekä mahdolliset rekryointitarpeet. Yleinen virka- ja työehtosopimus on voimassa 1.5.2022-30.4.2025. Henkilöstökulujen budjetoinnin haasteena tulee olemaan mahdollisen yleiskorotuksen arviointi, koska uutta virka- ja työehtosopimusta ei ole selvillä henkilöstökuluja arvioitaessa.

3.3 Henkilöstön koulutus ja kehittäminen

Laki työnantajan ja henkilöstön välisestä yhteistoiminnasta kunnissa (449/2007) edellyttää henkilöstö- ja koulutussuunnitelman laatimista. Lain mukaan kunnassa on laadittava yhteistoimintamenettelyssä vuosittain henkilöstö- ja koulutussuunnitelma. Rovaniemen koulutuskuntayhtymässä päivitetään Henkilöstöä koskevat suunnitelmat vuosittain. Henkilöstöä koskevat suunnitelmat pitävät sisällään henkilöstösuunnitelman, osaamis- ja koulutussuunnitelman, työhyvinvointisuunnitelman, henkilöstöpoliittinen tasa-arvosuunnitelman ja yhdenvertaisuussuunnitelman.

Henkilöstön koulutuspäiviä (sis. työelämäjaksot) seurataan tunnuslukuna, miten henkilöstön osaamisen kehittäminen on toteutunut osaamis- ja koulutussuunnitelman mukaisesti. Hakemus koulutukseen tehdään HR-työpöydän kautta (HRM/WT). Tietoja analysoidaan kehityskeskusteluissa ja henkilöstöraportissa. Lisäksi tietoa hyödynnetään haettaessa koulutuskorvausta. Määrällisten tunnuslukujen lisäksi henkilöstön osaamisen kehittämistä kysytään palautetta henkilöstökyselyn yhteydessä.

3.4 Kalusto- ja irtaimistohankinnat

Käyttötalousoosassa esitetään "ei aktivoitavan" **alle 10 000 euron** (alv 0 %) kaluston ja irtaimistonhankintaan tarvittavat määrärahat. Arvon ylittävät hankinnat kuuluvat investointiosaan.

3.5 Maksullinen palvelutoiminta

Tulosalueille laaditaan maksullisesta palvelutoiminnasta oma talousarvio. Maksullisen palvelutoiminnan kustannukset tulee kohdentaa aiheuttamisperiaatteella. Opetukseen liittyvän asiakastyötoiminnan kiinteät kustannukset (vakinaisten palkat, huoneistomenot, kalustopoistot) kuuluvat opetustoimen menoiksi.

Hanketoiminnan osalta esitetään kustannukset ja omarahoitusosuudet erikseen. Omarahoitusosuudet rahoitetaan pääsääntöisesti muun maksullisen palvelutoiminnan tuloilla. Maksullisessa palvelutoiminnassa huomioidaan myös kuntayhtymän ja sen tytäryhtiöiden (REDU Edu Oy ja Santosport Finland Oy) välisen liiketoiminnan menot ja tulot.

3.6 Poistot

Poistonalaisten hyödykkeiden poistojen määrittämiseen käytetään ennalta laadittua poistosuunnitelmaa. Suunnitelman mukaiset poistot lasketaan aineettomien ja aineellisten hyödykkeiden hankintamenoista arvioidun taloudellisen käyttöiän mukaan. Kirjanpitolautakunnan kuntajaosto on 22.11.2016 antanut yleisohjeen kunnan ja kuntayhtymän suunnitelman mukaisista poistoista.

Suunnitelmapoistot lasketaan käyttöomaisuuskirjanpidossa olevien tietojen pohjalta. Talouspalveluista toimitetaan tiedot tulosalueille kalusto- ja laitehankinnoista sekä Kiinteistöpalvelulle rakentamisinvestoinneista.

Poistojen määrässä huomioidaan vuoden 2024 hankinnat sekä vuoden 2024 hankintojen poistot, jotka perustuvat investointisuunnitelmaan. Suunnitelman mukaiset poistot lasketaan käyttöomaisuuden hankintakuukaudesta alkaen ts., jos kalustoa ostetaan huhtikuussa, poistot alkavat samasta ajankohdasta.

4 Investoinnit

Rakentamis- ja peruskorjausinvestointiohjelma pohjautuu hyväksytyyn kiinteistöjen kehittämisohjelmaan. Lisäksi tulosalueet voivat esittää kiinteistöpalveluille kiinteistöjen korjaus- ja kunnossapitotarpeet koko talousarvio- ja suunnittelukausille. Korjaussuunnitelman mukaiset hankkeet esitetään kokonaiskustannustasolla ja muut rakentamisohjelman mukaiset hankkeet hankekohdaisesti. Kiinteistöpäällikön johdolla laaditaan kuntayhtymätasoinen kiinteistöjen korjaussuunnitelma suunnittelukaudelle 2026–2027. Korjaussuunnitelman kokonaiskustannukset yhtymäkokous vahvistaa talousarvion investointiosan käsittelyn yhteydessä.

Rakennusten ja korjaussuunnitelman mukaisten investointien poistot sisältyvät Kiinteistöpalvelun perimään sisäiseen pääomavuokraan. Kuntayhtymän investointeihin jäsenkunnat eivät osallistu budjettikautena.

Tulosalueilla tulee koota toimialoilta kone- ja laitehankintojen investointiesitykset kolmelle vuodelle. Investointisuunnitelmaa laadittaessa tulee selvittää, kuinka paljon tulosalueella on varaa rahoittaa poistoja vuosittain.

Kuntayhtymän investointiosaan esitetään käyttöomaisuushankinnat, **joiden käyttöikä on yli kolme vuotta ja hankintahinta ylittää 10 000 euroa** (alv 0 %). Em. kalusto- ja laitehankinnat tulosalueet budjetoivat enintään kaluston vuosipoistojen verran.

Kuntayhtymän investoinnit rahoitetaan perussopimuksen 18-19 §:n mukaan valtionosuutena tai lainana jäsenkunnilta tai rahoituslaitoksilta.

Hankerahoituksella hankitut kalustot käsitellään tuen myöntäjän päätöksen mukaisesti joko keräpoistona tai vuosipoistoina. Jos tukipäätöksessä on myönnetty laite/kalustohankintoihin 100 %:n määräraha, niin investoinneista ei jää poistopohjaa. Hankerahoituksella hankittu omaisuus viedään kuitenkin käyttöomaisuusluetteloihin ”hankemerkillä”. Jos tuenmyöntäjä hyväksyy

kalustosta vain vuotuisen poiston, kaluston arvo aktivoidaan ja rahoitetaan yksikön tuloilla. Poisto kirjataan hankkeen kustannuksiksi sen toiminta-aikana.

5 Tulosalueet

5.1 Sisäiset palvelut

Kuntayhtymän sisäisiin palveluihin kuuluvat koulutuksen järjestäjän tehtävät, talous- ja henkilöstöpalvelut, IT-palvelut, kiinteistöpalvelut ja ravintolapalvelut.

Koulutuksen järjestäjän sekä talous- ja henkilöstöpalvelujen nettomenot jaetaan tulosalueille yhteisten jakoperusteiden mukaan.

ICT-palveluiden menot budjetoidaan tulosalueille sisäisenä menona ja vastaavasti ICT-palveluissa sisäisenä tulona. ICT-palvelun menot jyvitetään tulosalueille päätelaitteiden lukumäärän, henkilöstömäärän ja ulkoisten toimintatuottojen suhteessa.

Kiinteistöpalveluiden sisäiset ylläpito- ja pääomavuokrat lasketaan kiinteistöittäin ja jaetaan kiinteistössä toimivien toimialueiden kesken. Sisäiset ylläpito- ja pääomavuokrat muodostuvat kiinteistöjen todellisista käyttökuluista. Käyttötalouden sisäisten vuokrien ilmoituksessa tulosalueille kiinteistöpalvelut ilmoittavat vuokriin sisältyvien henkilöstökulujen, palveluiden ostojen, aineiden ja tarvikkeiden sekä muiden menojen osuudet kiinteistöittäin.

5.2 Lapin koulutuskeskus REDU

REDU tarjoaa koulutusta Kemijärven, Kittilän (2), Rovaniemen (3) ja Sodankylän toimintayksiköissä ja työelämässä oppimisella seuraavilla toimialoilla järjestämisluvan mukaisilla tutkinnoilla;

- Auto- ja logistiikka-alat.
- IT-, sähkö-, kone-, maanmittaus- ja lentokoneasennusalat.
- Kaivos- ja maarakennusalat.
- Liiketalous-, hius- ja kauneudenhoito-, tekstiili- ja muotialat.
- Palvelualat.
- Metsäala.
- Rakennus-, talotekniikka-, pintakäsittely- ja puualat.
- Terveys- ja hyvinvointialat.
- TUVA-, TELMA ja maahanmuuttajakoulutus.
- Yhteiset opinnot.

Toimialojen tulot muodostuvat opiskelijavuosien, suorite ja vaikuttavuusrahoituksen perusteella. Eri alat tekevät vaihtelevasti asiakastöitä ja osallistuvat hanketyöhön.

Lisäksi Lapin koulutuskeskus REDU tuottaa itselleen ja Santasport Lapin Urheiluopistolle opiskelijapalveluja sekä oppimisen suunnittelu- ja kehittämispalveluja. Asuntolapalveluita toteutetaan kaikilla toimintapaikkakunnilla.

5.3 Santasport Lapin Urheiluopisto

Rovaniemen Ounasvaaralla sijaitseva Santasport Lapin Urheiluopisto vastaa REDUn koulutuskonaisuudessa liikunnan, kulttuurin sekä kasvatusalan ammatillisista koulutuksista. Urheiluopiston yhteydessä toimii myös Lapin kesäyliopisto.

Santasport Lapin Urheiluopisto on yksi Suomen 11:sta valtakunnalliseen urheiluopistoverkoston kuuluvasta liikunnan koulutuskeskuksesta, jonka toiminnan kokonaisuus muodostuu ammatillisen koulutuksen ohella vapaan sivistystyön koulutuksesta, valmennuskeskustoiminnasta, terveyttä ja hyvinvointia edistävästä maksullisesta palvelutoiminnasta sekä vapaa-ajan liikunta-, virkistys- ja matkailupalvelutoiminnasta.

6 Konserniyhtiöt

Rovaniemen koulutuskuntayhtymä -konsernin talousarvion valmistelun yhteydessä, kuntayhtymän johtaja neuvottelee tytäryhteisöjen kanssa niille tuleville vuosille asetettavista taloudellisista ja toiminnallisista tavoitteista sekä niihin liittyvistä olennaisista riskeistä ja epävarmuustekijöistä sekä investointisuunnitelman merkittävistä investoinneista.

Vuonna 2025 on edelleen tavoitteena lisätä vuoropuhelua ja yhteistyötä konserniyhtiöiden ja REDUn tulosalueiden kanssa. Tämä tavoite koskee kaikkia kolmea tulosaluetta ja konserniyhtiöitä. Talousarvion laadintaprosessin yhteydessä tarkastellaan mahdollisesti jaettava osinko ja sen suuruus.

Tytäryhteisön on laadittava ja niiden hallituksen on toimitettava kuntayhtymän johtajalle ja talouspäällikölle kuntayhtymän johtajan kanssa neuvoteltujen alustavien tavoitteiden pohjalta laadittu talousarvio ja taloussuunnitelma, johon sisältyy tulos-, rahoitus- ja investointisuunnitelman sekä olennaiset riskit ja epävarmuustekijät yhtymähallituksen antaman aikataulun mukaisesti. Taloussuunnitelman on oltava vähintään kolmivuotinen (talousarvio ja 2 taloussuunnitelma-vuotta) ja siitä on käytävä ilmi tytäryhteisölle asetetut taloudelliset ja toiminnalliset tavoitteet. Investointisuunnitelma tehdään kolmelle vuodelle.

7 Talousarvion laadinta-aikataulu

Talousarvion laadinnassa noudatetaan seuraavaa aikataulua.

| | |
|------------|---|
| Toukokuu | |
| 30.5.2024 | Talousarvion laadintaohje konsernin johtoryhmässä hyväksyttävänä. |
| 31.5.2024 | Talousarvio pohjat 2025 Accunassa. |
| 31.5.2024 | Investointiesitys pohjat TEAMS-ryhmässä. |
| Kesäkuu | |
| 6.6.2024 | Talousarvion laadintaohje hallituksessa hyväksyttävänä. |
| 20.6.2024 | Kone- ja kalustoinvestointiesitykset tehty (myös hankkeisiin liittyvät). |
| 20.6.2024 | Hahmotelma seuraavan vuoden opiskelijavuosista tutkinnoittain. |
| Elokuu | |
| 9.8.2024 | VOS-raham alustava jako tehty. |
| 9.8.2024 | Ulkoinen myynti budjetoitu (mapa, ulkoiset vuokrat) kaikki tulosalueet. |
| 13.8.2024 | Raamin määrittely, johtoryhmä. |
| 16.8.2024 | Johdon foorumi, Strategia työ ja laadulliset mittarit. |
| 30.8.2024 | Sisäiset palvelut budjetoitu Accunaan. |
| 30.8.2024 | Investointiesitykset käsitelty. |
| Syyskuu | |
| 2.9.2024 | Henkilöstöbudjetointi aineisto toimitettu päälliköille. |
| 4.9.2024 | Laadullisten tavoitteiden palaveri. |
| 13.9.2024 | Laadulliset tavoitteet määritelty. |
| 18.9.2024 | Henkilöstökulut Accunassa. |
| 20.9.2024 | Opiskelijavuositavoitteet määritelty. |
| 30.9.2024 | Ulkoiset kulut Accunassa (kp vastuulliset). |
| 30.9.2024 | VOS-raha jaettu opiskelijavuositavoitteiden mukaisesti. |
| Lokakuu | |
| 7.10.2024 | Sisäisten erien budjetointi/vyörytys aloille tehty (yleishallinto, ICT-, talous- ja henkilöstöhallinnon palvelut). |
| 11.10.2024 | Talousarvioluvut 2025 valmiina Accunassa. |
| 31.10.2024 | Kuntayhtymän alustava talousarvio 2025 ja taloussuunnitelma 2026-2027 yhtymähallituksessa käsiteltävänä, jonka jälkeen toimitetaan jäsenkunnille lausunnonle. |
| Marraskuu | |
| 1.11.2024 | Konserniyhtiöiden talousarvioesitykset on laadittu ja toimitettu talouspalveluihin. |
| 21.11.2024 | Talousarvio 2025 ja taloussuunnitelma 2026-2027 yhtymähallituksessa hyväksyttävänä. |
| 17.12.2024 | Talousarvio 2025 ja taloussuunnitelma 2026-2027 yhtymäkokouksessa hyväksyttävänä. |