



Rovaniemen koulutuskuntayhtymä -konserni

[Toimiala tai toimintayksikkö]

TOIMINTAKERTOMUS JA TILINPÄÄTÖS 2025



1.0

TOIMINTAKERTOMUS JA TILINPÄÄTÖS 2025

Sisällysluettelo

1	Toimintavuosi 2025	5
1.1	Johdon katsaus.....	5
1.2	Kuntayhtymäkonsernin hallinto ja siinä tapahtuneet muutokset	6
1.2.1	Kuntayhtymän organisaatio ja konsernirakenne	6
1.2.2	Kuntayhtymän hallinto	7
1.2.3	Konserniyhtiöiden hallinto	11
1.3	Oman ja yleisen alueen taloudellinen kehitys	12
1.4	Olellaiset muutokset kuntayhtymän toiminnassa ja taloudessa	13
1.5	Kuntayhtymän henkilöstö	14
1.5.1	Henkilöstömäärän kehitys ja muut henkilöstötunnusluvut.....	14
1.5.2	Yhteistoiminta.....	16
1.5.3	Turvallisuus ja työsuojelu.....	19
1.6	Vastuullisuus	20
1.7	Hyvä hallinto	22
1.8	Arvio todennäköisestä tulevasta kehityksestä	22
1.9	Arvio merkittävimmistä riskeistä ja epävarmuustekijöistä sekä muista toiminnan kehittymiseen vaikuttavista seikoista.....	23
2	Selonteko kunnan sisäisen valvonnan ja riskienhallinnan järjestämisestä.....	25
3	Tilikauden tuloksen muodostuminen ja toiminnan rahoitus	28
3.1	Tilikauden tuloksen muodostuminen	28
3.2	Toiminnan rahoitus.....	29
3.3	Rahoitusasema ja sen muutokset	30
3.4	Tunnuslukujen laskentakaavat.....	32
3.5	Kokonaistulot ja menot.....	33
3.6	Kuntakonsernin toiminta ja talous	34
3.6.1	Yhdistelmä konsernitilinpäätökseen sisältyvistä yhteisöistä	34
3.6.2	Konsernin toiminnan ohjaus.....	34
3.6.3	Olellaiset konsernia koskevat tapahtumat	34
3.6.4	Arvio konsernin todennäköisestä tulevasta kehityksestä.....	34
3.6.5	Selonteko konsernivalvonnan järjestämisestä	35



1.0

3.6.6	Konsernitilinpäätös ja sen tunnusluvut	35
3.6.7	Konsernitunnuslukujen laskentakaavat.....	38
3.7	Tilikauden tuloksen käsittely ja talouden tasapainottamistoimet.....	39
3.7.1	Tilikauden tuloksen käsittely	39
4	Talousarvion toteutuminen.....	40
4.1	Tavoitteiden toteutuminen	40
4.1.1	Laadullisten tavoitteiden toteutuminen.....	40
4.1.2	Määrällisten tavoitteiden toteutuminen	47
4.1.3	Konsernille asetettujen tavoitteiden toteutuminen	50
4.2	Määrärahojen ja tuloarvioiden toteutuminen.....	51
4.2.1	Käyttötalouden toteutuminen.....	51
4.2.2	Tuloslaskelmaosan toteutuminen.....	51
4.2.3	Investointien toteutuminen	52
4.2.4	Rahoitusosan toteutuminen.....	53
4.3	Yhteenvedo sitovien tavoitteiden toteutumisesta	54
5	Tilinpäätöslaskelmat.....	54
5.1	Kuntayhtymän tuloslaskelma 1.1.–31.12.2025.....	54
5.2	Kuntayhtymän rahoituslaskelma 1.1.-31.12.2025	56
5.3	Kuntayhtymän tase 1.1.–31.12.2025	57
5.4	Konsernituloslaskelma 1.1.–31.12.2025	59
5.5	Konsernin rahoituslaskelma 1.1.-31.12.2025	60
5.6	Konsernitase (lyhennetty) 1.1.-31.12.2025	61
6	Tilinpäätöksen liitetiedot	63
6.1	Tilinpäätöksen arvostusperiaatteet ja -menetelmät sekä jaksotusperiaatteet ja -menetelmät.....	63
6.1.1	Kuntayhtymää koskevat arvostusperiaatteet ja -menetelmät sekä jaksotusperiaatteet ja -menetelmät.....	63
6.1.2	Kuntayhtymäkonsernia koskevat arvostusperiaatteet ja -menetelmät sekä jaksotusperiaatteet ja -menetelmät.....	64
6.2	Tuloslaskelmaa koskevat liitetiedot	65
6.3	Taseen liitetiedot.....	66
6.3.1	Taseen vastaavia koskevat liitetiedot.....	66
6.3.2	Taseen vastattavia koskevat liitetiedot	68
6.4	Vakuuksia, vastuusitoumuksia ja taseen ulkopuolisia järjestelyjä koskevat liitetiedot	70
6.5	Henkilöstöä, tilintarkastajan palkkioita ja intressitapahtumia koskevat liitetiedot.....	70



1.0

6.6	Muut eriytetyt laskelmat.....	71
7	Tilinpäätöksen ja toimintakertomuksen allekirjoitus ja tilinpäätösmerkintä	72

Päivitys- ja hyväksymismerkinät

Versio	Päivämäärä	Hyväksytty
0.1	18.3.2026	Konsernijohtoryhmä
0.1	18.3.2026	Yhteistyötoimikunnan ja työsuojelutoimikunnan yhteiskokous
1.0	27.3.2026	Yhtymähallitus



1.0

1 Toimintavuosi 2025

1.1 Johdon katsaus

Rovaniemen koulutuskuntayhtymän vuosi 2025 oli täynnä monenlaisia tapahtumia. Vuoden kohokohta oli syyskuussa vietetyt kuntayhtymän 30-vuotisjuhlat. Itse asiassa juhlimme kolme kertaa. Järjestimme juhlan opiskelijoille, seminaarin yhteistyökumppaneille ja sidosryhmille sekä iltajuhlan henkilöstölle.

Kiinteistöt ja niiden kehittyminen näkyivät monin tavoin vuoden toiminnassamme. Vuonna 2023 hyväksytyt kiinteistöjen kehitysohjelman toimeenpano eteni vauhdilla. Kehittämisen ja korjaustoimenpiteitä tehtiin erityisesti Rovaniemen Jokiväylän ja Jänkätien kampuksilla. Muutoksia tapahtui mm. sähkö-, metsä- ja maanmittausaloilla sekä Jokiväylän ravintolan ja Mestarin Alku -myymälän osalta. Santasportilla tehtiin perinteisempiä vuosikorjauksia. Vuoden aikana tehtiin kaupat Kemijärven asuntolasta ja Kairatien isosta kampuksesta Rovaniemellä. Syksyllä tehtiin esisopimus Hyvinvointikeskus Wellewin myynnistä Kittilässä. Näillä toimilla on vaikutusta erityisesti kiinteistöjen ylläpitokustannuksiin tulevaisuudessa.

Santasportin kiinteistön osalta odotimme Rovaniemen kaupungin ratkaisuja niin uimahallin kuin Ounasvaaran lukion jatkosijoituspaikan osalta. Päätöksiä saatiin syksyn edetessä. Nyt voimme edetä suunnittelemaan myös Santasportin kiinteistön kokonaisuvaltaista kehittämistä.

Kuntayhtymän tilikauden tulos ennen tilinpäätössiirtoja oli 12 M€ alijäämäinen. Tulokseen vaikutti merkittävästi kiinteistöjen tasearvojen tarkastelu ja niistä aiheutuneet arvonalentumiskirjaukset. Niiden tulosvaikutus oli 3,4 M€. Vuosikate heikkeni vuonna 2025 lähes 4 M€ edellisvuoteen verrattuna, ollen 2,87 M€. Vuosikatteen heikentymiseen vaikuttivat erityisesti toimintatuottojen lasku sekä samanaikaisesti toimintakulujen nousu. Merkittävää taloudellista tulosta saatiin aikaan puolestaan sillä, että KPMG:n avustamana tehtiin oikaisupyynnöt kiinteistöveroihin kymmenen vuoden osalta. Vuoden loppuun mennessä saatiin useita oikaisueroja, joiden lopullinen vaikutus oli n. 1,4 M€.

Vuoden alusta lähtien tehtiin vahvaa yhteistyötä Lapin alueen eri työvoima-alueiden kanssa. Teimme sidosyksikköhankintasopimukset Rovaseudun ja Pohjois- ja Itä-Lapin työllisyysalueiden kanssa. Toimintamalleja hiottiin yhdessä eri toimijoiden kanssa vuoden aikana.

Ammatillisen koulutuksen rahoitus muuttuu vuoden 2026 alusta alkaen. Valmistauduimme muutokseen tekemällä erilaisia skenaariolaskelmia. Erityisen huomioitavaa tulevassa rahoitusmallissa on opiskelijoiden valmistumisen jälkeisen toiminnan painoarvon kasvaminen. Jatkossa 18 % kokonaisrahoituksesta syntyy siitä, että saamme opiskelijat opintojen jälkeen työllistymään tai jatko-opintoihin.

Rahoitusuudistuksen lisäksi OKM avasi toiminnanohjauskokeilun hakuprosessin. Kaikista ammatillisista koulutuksenjärjestäjistä mukaan haki yli puolet eli 85 koulutuksenjärjestäjää. OKM oli kertonut jo etukäteen, että mukaan otetaan 40 toimijaa. Rovaniemen koulutuskuntayhtymä on yksi mukaan päässyt koulutuksenjärjestäjä. Sopimusneuvottelut ministeriön kanssa käydään kevään 2026 aikana.

Talouden ja toiminnan näkökulmasta meillä oli tapahtumarikas vuosi. Teimme yhdessä vastuullisesti hyvää asiakkaillemme, siitä lämmin kiitos koko henkilökunnalle!

Saija Pentti-Niemelä, kuntayhtymän johtaja



1.0

1.2 Kuntayhtymäkonsernin hallinto ja siinä tapahtuneet muutokset

Kuntayhtymän konsernijohtoryhmässä ei tapahtunut muutoksia vuoden 2025 aikana. Pitkään johtoryhmätyössä mukana ollut henkilöstön edustaja Tapio Lindfors osallistui viimeiseen johtoryhmän kokoukseensa joulukuussa 2025.

Rovaniemen koulutuskuntayhtymän tilivelvolliset toimielimet sekä tilivelvolliset viran- ja toimenhaltijat:

Toimielimet:

Kuntayhtymän yhtymähallitus (kts. kohta 1.2.2).

Viran- ja toimenhaltijat:

Saija Niemelä-Pentti, kuntayhtymän johtaja.

Sirkku Purontaus, Lapin koulutuskeskus REDUn rehtori/tulosaluejohtaja.

Heikki Hannola, Santasport Lapin Urheiluopiston rehtori/tulosaluejohtaja.

1.2.1 Kuntayhtymän organisaatio ja konsernirakenne

Rovaniemen koulutuskuntayhtymän (REDU) jäsenkuntia ovat Kemijärven ja Rovaniemen kaupungit sekä Kittilän, Ranuan ja Sodankylän kunnat. Lisäksi kuntayhtymään kuuluu Kolarin kunta sopimusperusteisena kuntana. Kuntayhtymä yhdessä sen 100 %:sti omistamien tytäryhtiöiden kanssa muodostaa REDU-konsernin.

REDU-konserni on kuvattu alla olevassa organisaatiokaaviossa. Konserniin kuuluvat Lapin koulutuskeskus REDU, Santasport Lapin Urheiluopisto ja REDUn sisäiset palvelut -tulosalueet sekä tytäryhtiöt REDU Edu Oy ja Santasport Finland Oy.

Kuntayhtymän hallintoon kuuluvat alla olevassa kaaviossa esitetyt yhtymäkokous, yhtymähallitus, tarkastuslautakunta, kuntayhtymän johtaja, konsernijohtoryhmä, yhteistyötoimikunta, sisäinen tarkastaja, työsuojelutoimikunta sekä tulosaluejohtajat ja rehtorit. Tytäryhtiöiden (osakeyhtiöiden) hallintoon kuuluvat niiden yhtiökokoukset, hallitukset ja toimitusjohtajat.

REDU-konsernin tulosalue- ja yhtiörakenteessa ei tapahtunut muutoksia vuoden 2025 aikana.

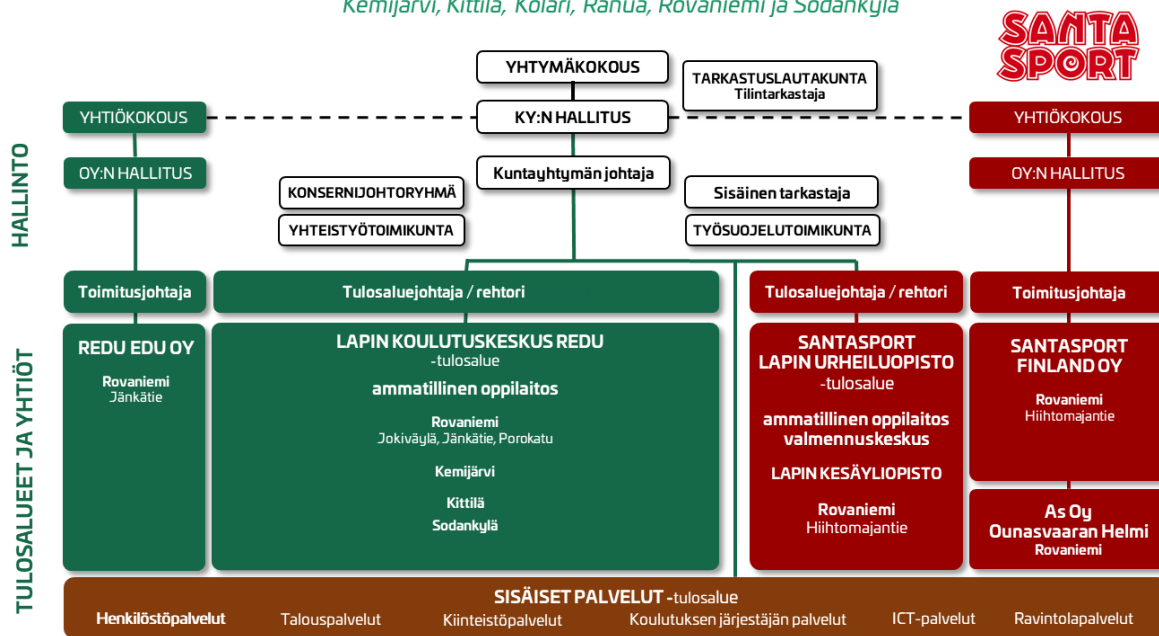


1.0



ROVANIEMEN KOULUTUSKUNTAYHTYMÄ -KONSERNI

Kemijärvi, Kittilä, Kolari, Ranua, Rovaniemi ja Sodankylä



KUVA 1. REDU-konserni-organisaatio 2023–2025

1.2.2 Kuntayhtymän hallinto

Yhtymäkokous 1.1.–31.12.2025

Ylintä päätösvaltaa Rovaniemen koulutuskuntayhtymässä käyttää yhtymäkokous. 1.6.2017 voimaan tulleen perussopimuksen mukaisesti yhtymäkokouksessa jokaisella jäsenkunnalla on yksi edustaja, joka käyttää kunnan äänivaltaa. Yhtymäkokouksen puheenjohtaja on Rovaniemeltä ja varapuheenjohtajat muista jäsenkunnista. Yhtymäkokousedustajan kuhunkin kokoukseen valitsee jäsenkunnan kunnanhallitus tai jäsenkunnan valtuuston päättämä muu kunnan toimielin. Yhtymäkokous kokoontui toimintavuoden aikana kolme kertaa: 6.6., 21.8. ja 9.12.2025.

Yhtymähallitus 1.1.–20.8.2025

Yhtymäkokous valitsi 13.10.2021 kokouksessaan 1.6.2017 voimaanastuneen perussopimuksen mukaisesti yhtymähallitukseen toimikaudeksi 2021–2025 yksitoista (11) jäsentä ja heille henkilökohtaiset varajäsenet. Yhtymähallituksen puheenjohtaja on Rovaniemeltä ja varapuheenjohtajat muista jäsenkunnista.



1.0

TAULUKKO 1. Yhtymähallituksen jäsenet ja varajäsenet 1.1.–20.8.2025

Jäsenkunta	Puolue	Varsinainen jäsen	Varajäsen
Rovaniemi	Kesk.	Haapala Vesa	Karvo Ari
	Vas.	Hallikainen Liisa	Outila Tiina
	SDP	Lappalainen Timo	Rautio Ilkka
	Kok.	Pohja Petteri	Knuuti Riikka
	SDP	Vaarala Meeri	Kairakari Pirjo
	PerusS	Ylinampa Vesa	Helin Liisa
Ranua	Kesk.	Jaakola Anitta	Laivamaa Jonna-Maria
Kittilä	Vihreät	Huilaja Tiina	Ovaskainen Ahti
Sodankylä	Kok.	Annala Tuula	Heikkinen Pekka
Kemijärvi	PerusS	Kelloniemi Juhana	Torvinen Arto
Kolari	Kesk.	Rundgren Simo	Räisänen Stiina-Kaisa

Yhtymähallituksen puheenjohtaja

Haapala Vesa

Yhtymähallituksen I varapuheenjohtaja

Annala Tuula

Yhtymähallituksen II varapuheenjohtaja

Kelloniemi Juhana

Yhtymähallituksen esittelijä

Niemelä-Pentti Saija, kuntayhtymän johtaja

Yhtymähallituksen sihteeri

Piittisjärvi Tarja, hallintosihteeri

Yhtymähallitus kokoontui tällä kokoonpanolla toimintavuotensa 2025 aikana 5 kertaa.

Yhtymähallitus 21.8.–31.12.2025

Yhtymäkokous valitsi 21.8.2025 kokouksessaan 1.6.2017 voimaanastuneen perussopimuksen mukaisesti yhtymähallitukseen toimikaudeksi 2025–2029 yksitoista (11) jäsentä ja heille henkilökohtaiset varajäsenet. Yhtymähallituksen puheenjohtaja on Rovaniemeltä ja varapuheenjohtajat muista jäsenkunnista.

TAULUKKO 2. Yhtymähallituksen jäsenet ja varajäsenet 21.8.–31.12.2025

Jäsenkunta	Puolue	Varsinainen jäsen	Varajäsen
Rovaniemi	Kesk.	Haapala Vesa	Takkula Juha
	Vas.	Hallikainen Liisa	Huhtanen Kari
	Kesk.	Heikkinen Krista	Rahkala Anna-Kristiina
	Kok.	Kemppe Jaakko	Jääskeläinen Leena
	SDP	Rautio Ilkka	Lappalainen Timo
	PerusS	Ylinampa Vesa	Koskiniemi Tuomas
Ranua	Kesk.	Jaakola Anitta	Lamassaari Maarit
Kittilä	Vihreät	Veltheim Saana	Huilaja Tiina
Sodankylä	Kok.	Heikkilä Maria	Hyvönen Jari
Kemijärvi	SDP	Pikkuvirta Sirkka	Korkalo Risto
Kolari	Kesk.	Perälä-Paananen Jenni	Ikonen Ville

Yhtymähallituksen puheenjohtaja

Haapala Vesa

Yhtymähallituksen I varapuheenjohtaja

Pikkuvirta Sirkka

Yhtymähallituksen II varapuheenjohtaja

Heikkilä Maria

Yhtymähallituksen esittelijä

Niemelä-Pentti Saija, kuntayhtymän johtaja

Yhtymähallituksen sihteeri

Piittisjärvi Tarja, hallintosihteeri

Valittu yhtymähallitus kokoontui toimintavuotensa 2025 aikana 5 kertaa.



1.0

Tarkastuslautakunta 1.1.–31.12.2025

Yhtymäkokous valitsi 13.10.2021 kokouksessaan REDUn perussopimuksen mukaisesti tarkastuslautakuntaan toimikaudeksi 2021–2025 puheenjohtajan ja varapuheenjohtajan sekä viisi muuta jäsentä ja jokaiselle jäsenelle henkilökohtaisen varajäsenen. Tarkastuslautakunnan puheenjohtaja on Rovaniemeltä.

TAULUKKO 3. Tarkastuslautakunnan jäsenet ja varajäsenet 1.1.-20.8.2025

Varsinainen jäsen	Varajäsen
Jänkälä Aarne	Pakarinen Terhi
Keskitalo Anna-Liisa	Karkkola Sakari
Kivioja Eila	Manninen Liisa
Ojala Kirsti	Fagerholm Emilia
Similä Tuomas	Junttila Pirjo
Suopajärvi Kimmo	Kuusela Marja
Österberg Anna-Maija	Kortesalmi Aimo

Puheenjohtaja	Jänkälä Aarne
Varapuheenjohtaja	Suopajärvi Kimmo
Tarkastuslautakunnan sihteeri	Väärälä Juha

Tarkastuslautakunta kokoontui tällä kokoonpanolla toimintavuotensa 2025 aikana 5 kertaa.

Tarkastuslautakunta 21.8.–31.12.2025

Yhtymäkokous valitsi 21.8.2025 kokouksessaan 1.6.2017 voimaanastuneen perussopimuksen mukaisesti tarkastuslautakuntaan toimikaudeksi 2025–2029 puheenjohtajan ja varapuheenjohtajan sekä viisi muuta jäsentä ja jokaiselle jäsenelle henkilökohtaisen varajäsenen. Tarkastuslautakunnan puheenjohtaja on Rovaniemeltä.

TAULUKKO 4. Tarkastuslautakunnan jäsenet ja varajäsenet 21.8.-31.12.2025

Varsinainen jäsen	Varajäsen
Ahola Santeri	Kuukasjärvi Ulla
Honkonen Satu	Kuivila Jouko
Kelloniemi Juhana	Karppinen Tiina
Lehto Aleksi	Poti Jukka
Mäntymäki Hilikka	Karvo Ari
Oinas Erkki (ero 9.12.2025), tilalle Helisten Tuula (9.12.2025 lukien)	Helisten Tuula (8.12.2025 saakka) Tervola Mari (9.12.2025 lukien)
Vaattovaara Anu	Kontinen Reijo

Puheenjohtaja	Mäntymäki Hilikka
Varapuheenjohtaja	Honkonen Satu
Tarkastuslautakunnan sihteeri	Väärälä Juha

Uusi tarkastuslautakunta kokoontui toimintavuotensa 2025 aikana 2 kertaa.

Tilintarkastaja

KPMG Oy AbKHT, JHT Juha Väärälä

Kuntayhtymän konsernijohtoryhmä

TAULUKKO 5. Kuntayhtymän konsernijohtoryhmän jäsenet toimintavuonna 2025



1.0

Konsernijohtoryhmän jäsen	Tehtävänimike	Tulosalue/yksikkö
Hannola Heikki	rehtori	Santasport Lapin Urheiluopisto
Laukkanen Veli-Pekka	kehitysjohtaja, varajohtaja	REDU Sisäiset palvelut / KJ-palvelut
Lindfors Tapio	henkilöstön edustaja	Pääluottamusmies JUKO-Ovtes
Niemelä-Pentti Saija	kuntayhtymän johtaja	Rovaniemen koulutuskuntayhtymä REDU
Palojärvi Mirjami	henkilöstöpäällikkö	REDU Sisäiset palvelut / Henkilöstöpalvelut
Purontaus Sirkku	rehtori	Lapin koulutuskeskus REDU
Rekilä Kari	toimitusjohtaja	REDU Edu Oy
Salmela Ella	toimitusjohtaja	Santasport Finland Oy
Tuomaala Tapani	kiinteistöpäällikkö	REDU Sisäiset palvelut / Kiinteistöpalvelut
Vanhatalo Leena	talouspäällikkö	REDU Sisäiset palvelut/ Talouspalvelut

Johtoryhmän puheenjohtaja
Johtoryhmän varapuheenjohtaja

Niemelä-Pentti Saija, kuntayhtymän johtaja
Laukkanen Veli-Pekka, kehitysjohtaja, varajohtaja

Johtoryhmän jäsenet hoitivat vuorollaan sihteerin tehtävää.

Johtoryhmä kokoontui toimintavuoden 2025 aikana 10 kertaa.



1.0

1.2.3 Konserniyhtiöiden hallinto

Rovaniemen koulutuskuntayhtymän 100 % omistaman tytäryhtiö REDU Edu Oy:n hallitus**TAULUKKO 6.** REDU Edu Oy:n hallituksen jäsenet toimintavuonna 2025

Jäsenen nimi	Tehtävä hallituksessa
Baas Hanna	jäsen 27.5.2026 alkaen
Laukkanen Veli-Pekka	hallituksen puheenjohtaja
Pekkanen Johanna	jäsen, varapuheenjohtaja
Pyhäjärvi Joonas	jäsen 27.5.2026 alkaen
Siirtola Kari	jäsen 27.5.2026 alkaen
<i>Lisäksi kokouksissa on ollut kutsuttuna mukana:</i>	
Rekilä Kari	toimitusjohtaja, REDU Edu Oy
Niemelä-Pentti Saija	kuntayhtymän johtaja

Tilintarkastaja

KPMG Oy Ab

KHT, JHT Juha Väärälä

Yhtiön hallitus kokoontui toimintavuoden 2025 aikana 8 kertaa.

Rovaniemen koulutuskuntayhtymän 100 % omistaman tytäryhtiö Santasport Finland Oy:n hallitus**TAULUKKO 7.** Santasport Finland Oy:n hallituksen jäsenet toimintavuonna 2025

Jäsenen nimi	Tehtävä hallituksessa
Määtä Antti	puheenjohtaja 11.6.2025 saakka
Lassila Antti	puheenjohtaja 11.6.2025 alkaen
Auer Esa	jäsen 11.6.2025 saakka
Haapala Vesa	jäsen
Kärkkäinen Sanna	jäsen
Pohja Petteri	Jäsen 11.6.2025 alkaen
Purontaus Sirkku	jäsen
<i>Läsnäolo- ja puheoikeudella hallituksen kokouksissa:</i>	
Niemelä-Pentti Saija	Rovaniemen koulutuskuntayhtymän johtaja
<i>Lisäksi kokouksissa on ollut kutsuttuna mukana:</i>	
Salmela Ella	toimitusjohtaja, Santasport Finland Oy
Riecki Sanna	sihteeri, Santasport Finland Oy

Osakeyhtiön varatoimitusjohtaja on Riecki Sanna.

Tilintarkastaja

KPMG Oy Ab

KHT, JHT Juha Väärälä

Yhtiön hallitus kokoontui toimintavuoden 2025 aikana 6 kertaa.



1.0

1.3 Oman ja yleisen alueen taloudellinen kehitys

Suomen talouden toipuminen on viivästynyt ja ennusteisiin verrattuna Suomen bruttokansantuotteen kasvu on lähes 0-tasolla. Merkittävin vaikuttava tekijä on kotimaisen kysynnän heikkous. Rakentamisen ja erityisesti asuntorakentamisen verkkaisesti käynnistyvä toipuminen, energiasiirtymä ja puolustushankinnat puolestaan kasvattavat investointeja. Ennusteen mukaan BKT kasvaa 1,1 % vuonna 2026, 1,7 % vuonna 2027 ja 1,6 % vuonna 2028.

Työllisyyden arvioidaan kasvavan vuosina 2026–2028 talouden vahvistuessa. Työttömyysaste laskee vuoden 2025 9,6 %:sta 8,5 %:iin vuonna 2028. Suhdanteen kohenemisesta huolimatta julkisyhteisöjen alijäämä syvenee edelleen. Pitkällä aikavälillä alijäämä pysyy syvänä: puolustus- ja korkomenojen kasvu sekä maltillinen talouskehitys pitävät sen yli 3,5 %:ssa suhteessa BKT:hen vielä vuonna 2030.

Lapin elinvoiman kasvu ja valtakunnan tasoon verrattuna matalat työttömyysluvat luovat vahvaa uskoa maakunnan jatkuvaan positiiviseen kehittymiseen. Matkailutoimialan suuret kasvuprosentit heijastelevat monin tavoin maakunnan muillekin toimialoille. Lapissa mm. rakentaminen on jatkunut vahvana, vaikka se on hiipunut kovin muilla alueilla Suomessa.

Tilastokeskus julkaisee sijoittumistilastoa, joka kuvaa ammatillisesta koulutuksesta valmistuneiden tilannetta. Uusin tilasto kertoo vuoden 2024 lopun tilanteesta, ja se sisältää vuosina 2020–2024 tutkinnon suorittaneiden sijoittumistiedot. Sijoittumisella tarkoitetaan tutkinnon jälkeistä tilannetta vuoden 2024 lopussa: onko valmistunut työssä, jatko-opinnoissa, työtön, varusmies- tai siviilipalveluksessa tai muuttanut maasta.

Sijoittumistilaston mukaan vuonna 2024 Rovaniemen koulutuskuntayhtymä REDUsta valmistui 1 210 opiskelijaa. Heistä yhteensä 83,1 % oli sijoittunut työhön tai jatko-opintoihin. Tarkemmin heistä 73,3 % oli työllistynyt ja 9,8 % jatkanut päätoimisiin jatko-opintoihin. REDUn tulos on selvästi valtakunnallista keskiarvoa parempi. REDUsta valmistuneiden sijoittuminen on myös parantunut tasaisesti vuosien varrella. Kolmessa vuodessa parannusta on tullut 3,2 %. Valmistumisensa jälkeen työttömäksi jääneiden osuus on laskenut merkittävästi.

Valtakunnallisesti sijoittumisluvat ovat heikentyneet, mutta kehitys REDUssa on ollut päinvastainen. Hyviä tuloksia selittää osaltaan Lapin hyvä työllisyystilanne, onnistunut koulutustarpeiden ennakointi ja työelämälähtöinen koulutuksen suunnittelu. Hyvin toteutetut työelämäjaksot opintojen aikana parantavat myös työllistymisen mahdollisuuksia.

Tuloksia vertailtaessa muihin Lapin ammatillisen koulutuksen järjestäjiin, sijoittuminen on pääsääntöisesti REDUssa parempaa useimpien tutkintojen kohdalla.

Ammatillisen koulutuksen toiminnanohjauskokeilu 2026–2032

Hallitus antoi esityksen toiminnanohjauskokeilusta ja siihen liittyvistä lakimuutoksista jo vuonna 2024 (HE161/2024). Laki hyväksyttiin ja asetuksia valmisteltiin vuoden 2025 aikana. Opetus- ja kulttuuriministeriö (OKM) avasi haun, joka oli auki 31.1.-28.3.2025. Määräaikaan mennessä hakemuksia jätettiin 85.

Hakemusten arvioinnista vastasi Kansallinen koulutuksen arviointikeskus (Karvi). Syksyllä 2025 valittiin 40 järjestäjää, jotka muodostavat monipuolisen valtakunnallisen järjestäjäverkoston. Rovaniemen koulutuskuntayhtymä on yksi mukaan päässeistä koulutuksen järjestäjistä. Kokeilulupa korvaa järjestämisluvan kokeilun ajaksi. Valitut saavat järjestää hyvin laajasti ammatillisia tutkintoja ja koulutusta. Kokeilun tarkoituksena on ammatillisen koulutuksen



1.0

vaikuttavuuden ja laadun parantaminen. Lisäksi tavoitteena on koulutuksen järjestäjän, valtion ja työelämän välisen vuoropuhelun lisääminen sekä sääntelyn keventäminen.

1.4 Olennaiset muutokset kuntayhtymän toiminnassa ja taloudessa

Vuoden 2025 osalta ei tapahtunut olennaisia muutoksia varsinaisissa kuntayhtymän toiminnoissa. REDU-konsernin tulosalue- ja yhtiörakenne pysyi samana.

Sodankylän uusi kaivosalan ma. toimialapäällikkö Markku Stenberg toimi syksystä 2025 alkaen sekä Sodankylän että Kemijärven toimipaikkavastaavana ja vastasi kaivoksen toimialasta. Toimialapäällikkö ma. Tarmo Alatalo vastasi auto- ja logistiikka-alan ohella maarakennusalaista syksystä 2025 alkaen. Palvelualueen toimialapäällikkö Maarit Vilppunen eläköityi ja hänen tilalleen valittiin ma. toimialapäällikkö Mirva Akkanen. Lapin koulutuskeskus REDUn maarakennusala liitetään Auto- ja logistiikan toimialaan 2026. Santasport Lapin Urheiluopistolle valittiin toimialapäällikkö ensimmäistä kertaa. Tehtävään valittiin ma. toimialapäällikkö Carita Seikkula 1.8.2025 alkaen.

Hanketoiminta vahvistui erityisesti syksyn 2025 aikana, kun EURA-järjestelmä saatiin toimimaan ja innovatiiviset hankehakemuksemme saivat runsaasti positiivisia rahoituspäätöksiä. Uusien hankkeiden avulla kehitämme toimintaamme monin tavoin. Erilaisilla hankerahoituksilla kuntayhtymä pystyy myös hankkimaan ja ylläpitämään ajantasaisia oppimisympäristöjä.

Merkittävästi kuntayhtymän talouteen vaikuttivat erilaiset kiinteistöihin liittyneet toimenpiteet. KPMG:n avustamana tehtiin oikaisupyynnöt kymmenen vuoden osalta. Vuoden loppuun mennessä saatiin useita oikaisueriä, joiden lopullinen vaikutus oli n. 1,4 M€. Useita kiinteistöjä myytiin vuoden 2025 aikana. Alkuvuodesta myytiin Kemijärven asuntolakiinteistö. Kesällä vaihtui omistus Kairatien osalta Rovaniemellä. Rovaniemen kaupunki osti kiinteistön, jossa se oli ollut vuokralaisena useita vuosia. Syksyllä laadittiin esikauppasopimus hyvinvointikeskus Wellevin osalta Kittilässä.

Konserniyhtiö Santasport Finland Oy:n liiketoiminnan kasvu oli maltillista, 4 %, mutta yhtiön kannattavuus parani merkittävästi ja tulos oli positiivinen. Taloudellinen näkymä vuodelle 2026 on edelleen myönteinen. Santasport Finland Oy maksoi omistajalle osinkoa 328 000 €. REDU Edu Oy:n toimintakautta voidaan kuvata erittäin haasteelliseksi toimintaympäristössä tapahtuneiden muutosten vuoksi, liikevaihto laski yli 50 %. Epävarmat taloudelliset ajat näkyivät toiminnassa ja tilikauden tulos oli tappiollinen. Kuntayhtymä antoi yhtiölle 500 000 € pääomalainan.

Rovaseudun työllisyysalueen kanssa on solmittu 1.3.2025 sidosyksikköhankintasopimus eitutkintotavoitteisista ja ohjaavista koulutuksista. Puitesopimusta päivitettiin 9.12.2025 vuosille 2026–2028. Tarkempi palvelusopimus päivitetään vuosittain. Pohjois- ja Itä-Lapin työllisyysalueen ja kahdeksan kunnan kanssa solmittiin sidosyksikköhankintasopimus kotoutumista tukevasta palvelukokonaisuudesta 15.4.2025-31.12.2027 väliselle ajalle.



1.0

1.5 Kuntayhtymän henkilöstö

1.5.1 Henkilöstömäärän kehitys ja muut henkilöstötunnusluvut

Rovaniemen koulutuskuntayhtymän (REDU) **henkilöstöraportissa** kuvataan henkilöstön määrälliset ja laadulliset tunnusluvut, kehittämistoimenpiteet ja näiden vaikutukset henkilöstöön, toimintaan ja talouteen. Henkilöstövoimavaroja kuvaavat tiedot kertovat henkilöstömäärästä ja -rakenteesta, eläköitymisestä ja palkkakustannuksista. Henkilöstön aikaansaannoskykyyn ja työhyvinvointiin liittyvät tiedot kuvaavat mm. henkilöstön osaamista, osaamisen kehittämistä ja terveyttä. Henkilöstöraportissa huomioidaan tietojen keruu myös henkilöstöpoliittisen tasa-arvosuunnitelman ja yhdenvertaisuussuunnitelman toteutumisen seurannan näkökulmasta. Henkilöstöraportissa ilmenee, miten yhteistoimintaa ja työkyvyn ylläpitävää toimintaa on REDUssa toteutettu.

Henkilöstömäärä 31.12.2025 oli 493. Henkilötyövuosina henkilöstömäärä oli 461. Suurin osa henkilöstöstä oli vakinaisessa ja kokoaikaisessa palvelussuhteessa. Vakinaisessa palvelussuhteessa oli 388 työntekijää (79 % henkilöstöstä) ja määräaikaisessa 105 (21 % henkilöstöstä). Kokoaikaisena työskenteli yhteensä 445 henkilöä (90 % henkilöstöstä). Osa-aikaisessa virassa/toimessa oli 48 henkilöä (10 % henkilöstöstä).

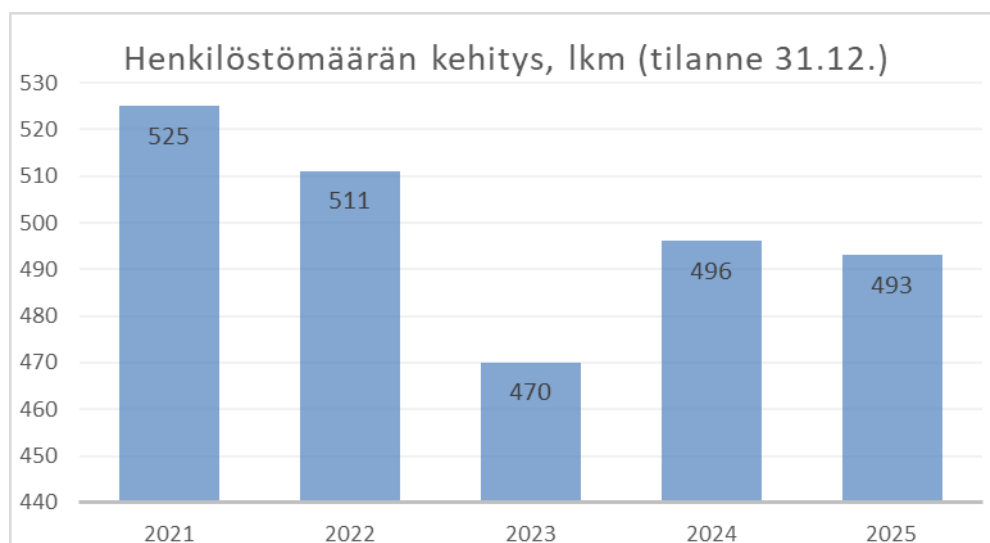
Tehtäväalueittain tarkasteltuna henkilöstöstä opettajien ja opinto-ohjaajien osuus on 53,1 %. Prosentuaalinen määrä on noussut edelliseen vuoteen (52,4 %) verrattuna. Opetuksen tuessa työskentelee 16,4 % henkilöstöstä. Johtoa ja päälliköitä on 4,5 % ja muissa tehtävissä työskentelee 26%. Vuonna 2025 henkilöstössä oli 271 naista (55 %) ja 222 miestä (45 %). Vuonna 2024 naisia oli 54 % ja miehiä 46 %. REDUn henkilöstön keski-ikä 31.12.2025 oli 49,5 vuotta. Vuoteen 2024 verrattuna (49 vuotta) keski-ikä oli hieman noussut.

Vuoteen 2024 verrattuna henkilöstömäärä laski hivenen (-0,6%). Laskua tapahtui vakinaisissa ja kokoaikaisissa palvelussuhteissa (-5,6 %). Määräaikaisten palvelussuhteiden prosentuaalinen osuus oli noussut selkeästi vuodesta 2023 (14,3 %) vuoteen 2024 (18,3 %) ja kasvu jatkui vuonna 2025 (21,3 %). Syinä ovat mm. sijaisuuksien määrän kasvu määräaikaiset tehtävien täytöt REDUn toimintamallin ja johtamisjärjestelmän uudistustyön ollessa kesken. Vuonna 2025 eläkkeelle jäi REDUn palveluksesta (tai henkilöistä, joilla REDU on ollut viimeinen työnantaja) yhdeksän henkilöä ja osa- tai työkyvyttömyyseläkkeellä oli yhteensä kuusi henkilöä.

Kuvassa 2 on esitetty henkilöstömäärän kehitys vuosina 2021–2025 (**tilanne 31.12.**). Vuonna 2021 henkilöstömäärä oli 525 henkilöä. Vuonna 2022 henkilöstömäärä kääntyi laskuun ollen 511 henkilöä ja vuonna 2023 henkilöstömäärä oli 470. Vuonna 2024 henkilöstömäärän oli kasvanut ollen 496. Henkilöstömäärässä ei tapahtunut suuria muutoksia vuonna 2025 henkilöstömäärän ollen 493.



1.0



KUVA 2. Henkilöstömäärän kehitys, lkm (tilanne 31.12.) vuosina 2021–2025

Henkilöstömäärän kehitystä eri vuosina voi tarkastella henkilötyövuosina (taulukko 8). Henkilötyövuodella tarkoitetaan vuoden aikana tehtyjä työtunteja muutettuna täyttä työaikaa tekevän henkilön työpanokseksi. Tähän sisältyy vuosiloman lisäksi palkalliset poissaolot (mm. sairauslomat, äitiyslomat, tilapäinen hoitovapaa), mutta ei palkattomia poissaoloja. Henkilötyövuosissa on huomioitu myös sivutoimiset tuntiopettajat. Huomioitavaa on, että sama työntekijä on voinut toimia vuoden aikana kahdessa eri tehtävässä tai kahdella eri tulosalueella.

TAULUKKO 8. Henkilötyövuodet tulosalueittain vuosina 2021–2025 taulukkomuodossa

Henkilötyövuodet	2021	2022	2023	2024	2025
Lapin koulutuskeskus REDU	385	349	319	328	319
Lapin urheiluopisto	61	55	52	47	57
Sisäiset palvelut	62	91	87	87	86
Kaikki yhteensä	508	495	458	462	461

* Ravintolapalvelut sekä markkinoinnin ja viestinnän työntekijät siirtyivät 1.1.2022 alkaen Lapin koulutuskeskus REDUsta sisäisiin palveluihin

** Kasvatus- ja ohjausala siirtynyt 1.1.2025 Lapin koulutuskeskus REDUsta Lapin Urheiluopistolle

Taulukossa 8 on esitetty henkilötyövuodet tulosalueittain vuosina 2021–2025. Henkilötyövuosien suurempaan määrään vaikutti vuonna 2021 Opetus- ja kulttuuriministeriön myöntämä lisärahoitus opettajien ja ohjaajien palkkaamiseen sekä opetuksen ja ohjauksen tukitoimiin. Lisärahoituksen vähentyessä henkilöstömäärän kehitys kääntyi laskuun vuonna 2022 ollen 495 henkilötyövuotta. Lisäksi vuonna 2022 useampi työntekijä eläköityi. Vuonna 2023 OKM:n lisärahoituksella tehdyt määräaikaisuudet päättyivät, oma ravintola-toiminta lakkasi Sodankylässä ja Kittilässä, Lapin urheiluopiston tulosalueelle käytiin YT-neuvottelut sekä uusien hankkeiden käsittely viivästyi EURA-järjestelmän haasteiden vuoksi.

Henkilöstömäärä henkilötyövuosina on kasvanut vuonna 2024 (462 htv) ja vuonna 2025 määrä pysyi lähes ennallaan (461 htv). Henkilöstömäärä henkilötyövuosina ei ole yhtä suuri kuin 31.12. lukumääräinen henkilöstömäärä. Yhden päivän henkilöstömäärätilanne kuvastaa vain kyseisen päivän tilannetta.



1.0

- Osa-aikaiset ovat 31.12. luvussa mukana yhtenä henkilönä, mutta eivät käytännössä tuota vuoden työstään yhtä kokonaista henkilötyövuotta. Osa-aikaisena työskenteli 31.12.2023 31 henkilöä, kun vastaava luku oli 31.12.2024 36 henkilöä. Osa-aikaisten määrä 31.12.2025 oli kasvanut entisestään ollen 48.
- 31.12. luvussa ovat mukana palvelussuhteen keskeytykset, joten luku sisältää sekä sijaiset että sijaistettavat. Henkilötyövuosi huomioi ainoastaan sijaisuuden. Sijaisten määrä oli kasvanut vuodesta 2024 (22 sijaista) vuoteen 2025 (35 sijaista) mm. vuoden harkinnanvaraisen virka- tai toimivapaamahdollisuuden takia.

Henkilöstötoiminnan arviointi ja kehittäminen

Vuonna 2025 toimintaa arvioitiin ja kehitettiin monin tavoin. Osana KVTES-tasopalkkajärjestelmän suunnittelua ja rakentamista päivitettiin kaikki KVTES-tehtävien tehtävänkuvat esihenkilöiden, työntekijöiden ja palvelussuhdetyöryhmän yhteistyönä. KVTES:n tasopalkkajärjestelmä otettiin käyttöön kuntayhtymän johtajan päätöksellä 11.6.2025 ja paikallinen järjestelyä 1.6.2025 käytettiin palkkojen harmonisointiin. Päivitettiin OVTES vuosityöajan REDUn soveltamisohje sekä Ohje työkyvyn ja työssä jaksamisen tukemiseen. Toteutettiin ensimmäisen kerran yli 58-vuotiaille työntekijöille suunnattu Loiste-valmennus. Osaamisella työhyvinvointia -hankkeessa vahvistettiin työhyvinvointia mm. Yhdessä hyvä työpäivä -kampanjalla, työpajoin ja webinaarein. Digiosaamista ja tekoälyn hyödyntämistä kehitettiin koulutuksin, tekoälytyöpajoin, digiosaamisen mallilla sekä digitupa-toiminnalla.

Henkilöstöpalvelut kehitti osaltaan uuden REDUn intran sisältöä. Henkilöstöä kannustettiin liikkumaan erilaisin liikuntakampanjoin. Yhteisöllisyyttä lisättiin REDU-konsernin yhteisissä 30-vuotisjuhlissa ja juhluvuoteen liittyvissä tapahtumissa. Yhteistyötoimikunta ja työsuojelutoimikunta kokoontui säännöllisesti. Työyhteisösovittelussa oli kolme tapausta (17 tapaamiskertaa).

Vuonna 2025 osaamista kehitettiin 22 h/henkilötyövuosi, joten osaamisen kehittämiseen asetettu tavoite 18 h/henkilötyövuosi saavuttiin. Vuonna 2024 vastaava luku oli 19 h/henkilötyövuosi. Vuonna 2025 ryhmäkehityskeskustelut pidettiin 21 työyksikössä, yksilökehityskeskusteluja neljässä yksikössä ja kolmessa yksikössä ne siirtyivät keväälle 2026. Lisäksi opettajien kanssa käytiin toteumakeskustelut kolme kertaa vuodessa. Opetushenkilöstön kelpoisuusprosentti oli 93 %, joten kelpoisuustavoite (92 %) saavutettiin. REDUn työntekijöillä on käytettävään 200 € vuosittainen liikunta- ja kulttuurietu (ePassi). Vuonna 2025 liikunta- ja kulttuurietua oli käyttänyt 499 eri työntekijää (91 006 €).

Terveysperusteisia poissaoloja vuoden 2025 aikana oli yhteensä 4621 kalenteripäivää. Terveysperusteisten poissaolojen määrä kalenteripäivää per henkilö laski vuonna 2025 verrattuna vuoteen 2024 ollen 9,4 päivää/hlö. Terveysperusteisten poissaolojen kustannuksia oli yhteensä 512 069 € ja näihin saatiin sairauspäivärahoja Kelalta 116 466 €. Työterveyshuollon kokonaiskustannukset olivat 343 804 €. Kustannukset olivat kokonaisuudessaan hieman laskeneet vuodesta 2024 (muutos -0,17 %). Vuonna 2025 henkilöstömenot olivat 30 007 170 € ja vuonna 2024 ne olivat 29 025 864 €. Maksettujen palkkojen osuusvuonna 2025 oli 24 873 706 €. Henkilöstömenot kasvoivat vuosina 2024 ja 2025, jolloin kunta-alalle tuli palkankorotuksia, jotka kasvattivat henkilöstömenoja.

1.5.2 Yhteistoiminta

Yhteistyötoimikunta



1.0

REDUssa toimii Yhteistoiminnan toimintaperiaatteiden mukaisesti kaksi erillistä toimikuntaa, yhteistyötoimikunta ja työsuojelutoimikunta (hallitus 17.12.2021 ja 15.12.2025). Kaksi kertaa vuodessa toimikunnat pitävät yhteisiä kokouksia, joissa syksyllä käsitellään talousarvio ja -suunnitelma sekä henkilöstöä koskevat suunnitelmat sekä keväällä toimintakertomus ja henkilöstöraportti. Lisäksi yhteisissä kokouksissa käsitellään työterveyshuoltolain 2 luvun 8 §:n mukaiset työnantajan valmistelemat päätökset liittyen työterveyshuollon järjestämisen yleisiin suuntaviivoihin ja toiminnan suunnitteluun mukaan lukien työterveyshuollon toimintasuunnitelma, sisältö, laajuus sekä työterveyshuollon toteutus ja vaikutusten arviointi.

Vuonna 2025 yhteistyötoimikunnan kokoonpano oli seuraava:

- Jokinen Henna, pääluottamusedustaja JUKO (KVTES, TS)
- Karjalainen Tapani, pääluottamusedustaja JHL
- Lempiäinen Pia, pääluottamusedustaja JYTY
- Lindfors Tapio, pääluottamusedustaja JUKO (OVTES)
- Niemelä-Pentti Saija, johtaja, puheenjohtaja
- Palojärvi Mirjami, henkilöstöpäällikkö, sihteeri
- Poutanen Kari-Pekka, varapääluottamusedustaja JUKO (OVTES)
- Purontaus Sirkku, rehtori

Työsuojeluvaltuutetut Mia Vuolio ja Kimmo Siuruainen sekä REDUn hallituksen puheenjohtaja Vesa Haapala ovat olleet läsnäolo- ja puheoikeudella kutsuttuna kokouksiin (hallitus 6.2.2014). Yhteistyötoimikunnan kokouksiin osallistui kutsuttuna myös eri alojen asiantuntijoita. Yhteistyötoimikunta kokoontui vuoden 2025 aikana yhteensä viisi kertaa. Näistä kokouksista kaksi oli yhteistä kokousta työsuojelutoimikunnan kanssa.

Yhteistyötoimikunnan kokouksissa kuultiin säännöllisesti johtajan ja rehtorin tilannekatsaus kiinteistöjen kehittämisohjelman etenemisestä.

Henkilöstöasioista käsiteltiin paikallisiin järjestelyeriin ja KVTES:n tasopalkkajärjestelmään liittyviä asioita. Tasopalkkajärjestelmä otettiin käyttöön 1.6.2025. Lisäksi käsiteltiin työelämäpalvelupäällikön viran perustaminen. Ohjeista päivitettiin REDUn menettelyohje kunnan luottamushenkilöille sekä yhteistoiminnan toimintaperiaatteet 1.1.2026 alkaen. Muita asioita oli esim. tietoturvan valvontapalvelun käyttöönotto REDUssa.

Henkilöstön edustajien esittämistä asioista keskusteltiin toimikunnassa ja asiat liittyivät kiinteistöjen kehittämisohjelmaan, muutostarpeisiin työterveyshuollossa, opiskelijoiden oikeudesta asuntolapaikkaan ja esitystä siivouspalveluiden siirtämistä omaksi työksi.

Yhteisessä kokouksessa työsuojelutoimikunnan kanssa käsiteltiin keväällä ravintolapalveluiden vuokratyövoiman käyttö, tilinpäätös, turvallisuusraportti, henkilöstöraportti ja työsuojelun ajankohtaiset asiat. Syksyn yhteisessä kokouksessa käsiteltiin henkilöstöä koskevat suunnitelmat, palkkapäivän muutos, joululahjan kohdentaminen opiskelijoille, talouskatsaus, talousarvio ja investointiesitys sekä työsuojelun ajankohtaiset asiat. Työhyvinvointiasioissa todettiin, että Loiste-valmennuksen toteuttaminen jatkuu. Henkilöstön edustajien esittämien asioina käsiteltiin lehtorien tehtävien avaamista sisäisesti ja opettajien tutkintotasoihin liittyviä asioita.

Toimikuntien pöytäkirjat löytyvät intrasta kohdasta Työryhmät ja tiimit - Henkilöstötyöryhmät ja toimikunnat – Toimikunnat.



1.0

REDUssa käytiin yksi yhteistyöneuvottelu vuonna 2025. Yt-neuvottelu liittyi Rovaniemen koulutuskuntayhtymä REDUn suunnitelmiin lomauttaa enintään 90 päivän ajaksi henkilöstöään opetuksen tukipalveluissa ajalla 1.6.2025-31.5.2026. Neuvottelujen perusteena oli koulutyön keskeyttämiset opiskelijoiden lomien ajaksi. Lomautuspäiviä tuli vuonna 2025 yhteensä 202 kalenteripäivää.

Palvelussuhdetyöryhmä

Palvelussuhdetyöryhmä, jossa on edustettuina pääluottamusedustajat, tulosaluejohtajat, henkilöstöpäällikkö ja henkilöstösuunnittelija, kokoontui vuonna 2025 kymmenen kertaa. Palvelussuhdetyöryhmän suurin tehtävä liittyi KVTESn tasopalkkajärjestelmän käyttöön ottoon 1.6.2025 alkaen ja kaikkien työehtosopimusten paikallisten järjestelyerien jakamiseen.

OVTESn asioista keskusteltiin aktiivisesti, käytiin askel edellä -keskustelu sekä keskustelu opiskelijan tarvitseman tuen määrittelystä ja resursoinnista. Lisäksi käsiteltiin esim. erityinen tuki/erityisopetus, opetuksen ja ohjauksen määrä, ammatillisten yhteisten tutkinnon osien opetuksen tilanne, päälliköittäin lehtoreiden ja päätoimisten tuntiopettajien määrät sekä päivitettiin opettajien vuosityöaikaohje.

Työyhteisösovittelu

REDUssa on käytössä työyhteisösovittelun malli. Työyhteisösovittelu on prosessinomainen menetelmä työpaikan erilaisten ristiriitatilanteiden ratkaisuun. Menetelmä on luotu työyhteisöjen kehittämistä varten ja se perustuu konfliktien avoimeen kohtaamiseen. Prosessissa painotetaan humanistisia lähtökohtia, sillä yhdestä ilmiöstä voi olla monta kokemusta tai tulkintaa.

Työyhteisösovittelun tavoitteena on puuttua työyhteisössä esiintyviin ristiriitoihin, lisätä työyhteisön vuorovaikutustaitoja, palauttaa työrauha ja parantaa työilmapiiriä. Siinä ei etsitä syyllistä, ei ehdotonta totuutta eikä sillä ole ratkaisu- ja rankaisovaltaa. Sovittelu on yhteyden rakentamista toiseen ihmiseen ja keskustelun avaamista osapuolten välille. Ymmärrys toisen näkökulmasta lisääntyy kuuntelun ja keskustelun kautta. Päämääränä on löytää osapuolten välille ratkaisu ja sovinto vuorovaikutuksen kautta.

Työyhteisösovittelu käynnistyy luottamuksellisilla yksilötapaamisilla, jonka jälkeen sovitaan yhteinen tapaamisaika kaikkien osapuolten kesken. Yksilötapaamisella varmistetaan, että sovittelun osapuolet tulevat kuulluksi ja pääsevät kertomaan oman näkökulmansa. Lisäksi tarkoituksena on taata osapuolille mahdollisuus käydä läpi omia ajatuksia ja tunteita ristiriitatilanteeseen liittyen ennen yhteistapaamista.

Yhteistapaamisen päämääränä on keskustelun avaaminen ja sen läpikäyminen, mitä on tapahtunut eri näkökulmista katsottuna sekä ristiriitatilanteen ratkaiseminen ja sopiminen vuorovaikutuksen kautta. Sovittelussa puolueeton henkilö eli sovittelija toimii sovinnon mahdollistajana auttaen konfliktin osapuolia näkemään ratkaisuja. Sovittelija ohjaa prosessia, jonka lopputuloksena osapuolet itse ratkaisevat tilanteen.

Työyhteisösovittelua toteutetaan REDUssa sovittelijoiden parityönä. Työyhteisösovittelijoina toimivat Mirjami Palojärvi ja Marju Määttä. Työsuojeluvaltuutettu Kimmo Siuruainen on osallistunut henkilöstön edustajana. Työyhteisösovittelussa oli vuonna 2025 kolme tapausta, joissa tapaamiskertoja oli yhteensä 17. Varsinaisten työyhteisösovittelujen lisäksi erilaajuisia työyhteisökonflikteihin liittyviä neuvotteluja oli usean tapauksen osalta.



1.0

1.5.3 Turvallisuus ja työsuojelu

Rovaniemen koulutuskuntayhtymässä (REDU) kehitettiin toimintavuoden aikana kriisivalmiutta, vahvistettiin henkilöstön osaamista sekä toteutettiin valmiussuunnittelua ja työsuojelua. Kuntayhtymän johtajan, kehitysjohtajan sekä turvallisuus- ja työsuojeluvastaavan toimesta valmisteltiin Rovaniemen koulutuskuntayhtymän valmiussuunnitelman yleinen osa, joka tuli voimaan kuntayhtymän yhtymähallituksen päätöksellä 16.12.2025 § 117. Valmiussuunnitelmassa varaudutaan normaaliolojen häiriötilanteisiin sekä poikkeuso loihin aina sotaan tai suuronnettomuuteen saakka.

Vuoden 2025 aikana päivitettiin käytössä olevia turvallisuus- ja kriisinhallinnan ohjeistuksia, kuten kriisitoimintaopasta ja erityistilanneviestintäohjetta. Henkilöstölle korostettiin turvallisuusohjeiden näkyvyyden ja perehdyttämisen tärkeyttä. REDUn intra uudistettiin, ja turvallisuuteen ja työsuojeluun liittyen sivustolle laadittiin henkilöstölle turvallisuusopas, jota päivitetään säännöllisesti. REDUn hätäviestintäjärjestelmä ja siihen liittyvät ohjeet päivitettiin joulukuussa 2025. Hätäviestintäjärjestelmän ylläpito siirtyi LINK Mobilityltä uudelle toimittajalle Preonille palvelunimellä Ryhmätekstiviestit. Päivitetty järjestelmä testattiin onnistuneesti heti käyttöönoton jälkeen 10.12.2025, jolloin koko REDU-konsernin henkilöstö, opiskelijat sekä muu REDUn toimitiloissa työskentelevä henkilöstö saivat testiviestin puhelimiinsa. Ryhmätekstiviestipalvelu on keskeinen väline poikkeustilanteiden tiedottamisessa.

Lakisääteisten, kolmen vuoden välein toteutettavien oppilaitosympäristön terveellisyden ja turvallisuuden sekä yhteisön hyvinvoinnin (THL-) tarkastusten jälkitarkastukset toteutettiin vuonna 2025 kaikissa seitsemässä REDUn toimintayksikössä. Näissä seurattiin tarkastuksissa ilmenneiden korjaustarpeiden toteutumista. Viiden vuoden välein toteutettavien työterveyshuollon työpaikkaselvitysten osalta vuorossa olivat kiinteistöpalvelut, ravintolapalvelut sekä Lapin Urheiluopiston ammatillisen koulutuksen ja valmennuskeskuksen toiminnot.

Työpaikkojen vaaroja ja riskejä on kartoitettu jatkuvana toimintana muun muassa työpaikkakierrosten ja turvallisuusilmoitusten avulla. REDUn intrassa sijaitsevan turvallisuusilmoituslomakkeen kautta tehtiin vuonna 2025 yhteensä 105 ilmoitusta. Ilmoitusten määrä kasvoi edellisvuosiin verrattuna lisääntyneen tiedotuksen ansiosta. Rovaniemen koulutuskuntayhtymässä sattui vuonna 2025 yhteensä 67 työtapaturmaa, joista 11 tapahtui työmatkalla. Henkilöstölle sattuneita työtapaturmia oli 28, joista 9 tapahtui työmatkalla ja kaksi tilastoitiin ammattitaudeiksi. Opiskelijoiden työtapaturmia oli 39, joista kaksi tapahtui työmatkalla. Tapaturmien määrä pysyi käytännössä edellisen vuoden tasolla sekä henkilöstön että opiskelijoiden osalta.

Turvallisuus- ja työsuojeluvastaava sekä työsuojeluvalltuutetut toteuttivat työturvallisuuteen liittyvää ohjausta osallistumalla säännöllisesti toimintayksiköiden talokokouksiin sekä tekemällä työpaikkakäyntejä. Kesäkuussa 2025 kuntayhtymän hallitus kiinnitti huomiota tapaturmien määrään ja korosti työyhteisöissä tehtäviä toimia tapaturmien vähentämiseksi. Työsuojelutoimikunta hyväksyi kokouksessaan joulukuussa 2025 työsuojelun toimintaohjelman 2026. Ohjelman yhdeksi tavoitteeksi asetettiin työtapaturmien ja työmatkatapaturmien ehkäisy REDUssa vuosina 2026–2029.

REDUn työsuojelutoimikunta kokoontui vuoden 2025 aikana yhteensä kuusi kertaa. Näistä kaksi oli yhteistä kokousta yhteistyötoimikunnan kanssa. Työsuojelun teemoina ja käsiteltävinä asioina vuonna 2025 olivat mm. riskien ja vaarojen arviointi, perehdyttäminen, henkilöstön



1.0

jaksaminen, työhyvinvoinnin kehittäminen, tapaturmien ehkäisy sekä kiinteistöohjelman eteneminen ja henkilökunnan reaaliaikainen tiedottaminen.

Vuonna 2025 REDUn työsuojelutoimikunnan kokoonpano oli seuraava:

- Veli-Pekka Laukkanen, pj. (kehitysjohtaja, työnantajan edustaja),
- Stenberg Markku, vpj. (toimialapäällikkö, päällikkötason jäsen), 1.9.2025 alkaen, Hannu Uimaniemi 31.8.2025 saakka,
- Panu Leinonen (turvallisuus- ja työsuojeluvastaava, työsuojelupäällikkö),
- Työsuojeluvaltuutettu Kimmo Siuruainen (työntekijät),
- Työsuojeluvaltuutettu Mia Vuolio (toimihenkilöt),
- Varatyösuojeluvaltuutettu Anu Tauriainen (toimihenkilöt),
- Varatyösuojeluvaltuutettu Jukka Järvelä (työntekijät),
- Ammatillinen ohjaaja Janne Pikkarainen (työntekijät),
- Opettaja Mika Tikkanen (työntekijät).

REDUlla, Santasport Finland Oy:llä ja REDU Edu Oy:llä on kullakin oma virallinen työsuojelutoimikunta, ja ne kokoontuvat erikseen. Työturvallisuuslain 49 §:n mukaisen yhteisellä työpaikalla toimivien huolehtimisvelvoitteen täyttämiseksi sovittiin REDUn konsernijohtoryhmässä helmikuussa 2025, että edellä mainittujen tahojen työsuojelupäälliköillä ja -valtuutetuilla on yhteinen tiedotuskanava. Lisäksi koko konsernitason työsuojeluhenkilöstö kokoontuu säännöllisesti yhteisiin työsuojeluorganisaation tapaamisiin keskustelemaan työsuojeluasioista.

Rovaniemen koulutuskuntayhtymän henkilöstöjärjestöt järjestivät työsuojeluvallit marraskuussa 2025 ja valitsivat edustajansa toimikaudelle 2026–2029. Työsuojeluvaltuutetuksi valittiin Kimmo Siuruainen ja varavaltuutetuiksi Jukka Järvelä sekä Maarit Sarajärvi. Rovaniemen koulutuskuntayhtymän yhtymähallitus vahvisti työsuojelutoimikunnan kokoonpanon työnantajan ja työntekijöiden esityksen mukaisena toimikaudelle 2026–2029.

REDUn sisäilmatyöryhmä kokoontui vuoden 2025 aikana neljä kertaa. Kokouksissa käsiteltiin yhteensä 146 sisäilmailmoitusta (v. 2024: 82). Lisäksi käsiteltiin eri tarkastusten yhteydessä havaittuja sisäilma-asioita, sisäilmaan vaikuttavia toimenpiteitä, kiinteistöissä tehtyjä korjauksia sekä ilmoittajille tehtävää viestintää. Sisäilmailmoitusten määrän kasvua selittää osaltaan asiasta laajasti tehty tiedotus sekä REDUn kiinteistöohjelman remonttien aiheuttamat hetkelliset olosuhdemuutokset tiloissa.

Rovaniemen koulutuskuntayhtymässä jatkettiin syksyyn 2025 saakka vuonna 2023 käynnistyneen VAHVA – turvallinen ja hyvinvoiva oppilaitosarki -hankkeen toimenpiteitä. Opetushallituksen rahoittamassa hankkeessa vahvistettiin oppilaitoshenkilöstön hyvinvointi- ja turvallisuusosaamista muun muassa henkilöstökoulutusten, toimintaharjoitusten ja tukimateriaalien avulla. REDUn kriisijohtoryhmälle järjestettiin keväällä 2025 kriisijohtamisen koulutusta ja harjoituksia. VAHVA-hankkeelle asetetut toiminnalliset ja taloudelliset tavoitteet hyvinvointi- ja turvallisuusosaamisen osalta saavutettiin.

Lisätietoja on esitetty **Turvallisuusraportti 2025** -asiakirjassa.

1.6 Vastuullisuus

Vuonna 2025 REDU jatkoi ympäristövastuullista ja kestävään kehitykseen perustuvaa toimintaa. Toimintaa ohjasivat vastuullisuuden kehittämisyhmä sekä konsernin strategiset ympäristö- ja



1.0

vastuullisuustavoitteet. Keskeisiä teemoja olivat Ekokompassi-ympäristöjärjestelmän käyttöönoton käynnistäminen, kierrätyksen ja lajittelun vahvistaminen, energiankäytön seuraaminen sekä yhdenvertaisuuden ja hyvinvoinnin edistäminen.

Ekologinen vastuullisuus

REDU käynnisti vuoden 2025 aikana Ekokompassi-ympäristöjärjestelmän valmistelun. Työ aloitettiin lokakuussa, ja vuoden lopussa toteutettiin alkukartoitus Korvanranta 50 toimipisteessä. Samalla laadittiin ohjeistus muiden toimipisteiden jatkovalmistelulle.

Jätteiden lajittelua ja kierrätystä vahvistettiin aikaisempien pilottien pohjalta. Jokiväylä 9 toimintayksikössä toteutettiin kierrätyskatselmus, ja eri yksiköihin lisättiin ohjeistettuja keräyspisteitä. Tavoitteena on vakiinnuttaa kierrätys osaksi toimipisteiden arjen toimintaa ja oppimisympäristöjä. Erityisesti LapinKIERTO-hanke mahdollisti rakennusalan jätehuollon kehittämisen. Rakennusosalalle hankittiin uudet jäteastiat, joissa käytetään pohjoismaista jätetiktoqrammijärjestelmää selkeine väreineen ja kuvineen. Lajittelu helpottuu, kun astioista näkee yhdellä vilkaisulla, mitä jätettä niihin kuuluu laittaa. Jätteiden kuljetus toteutetaan yhteistyössä logistiikan alan opiskelijoiden kanssa. Kierrätysosaamista on tarkoitusta laajentaa myös muille aloille, joten hankkeessa kehitetystä toimintamallista tulee vähitellen pysyvää arjen toimintaa oppilaitoksessa.

Energia- ja vedenkulutuksen vähentämistä tuettiin lisäämällä henkilöstön talous- ja ekologisuuksietoisuutta. Kiinteistöjen kehittämisohjelman toimeenpano Jänkätien ja Jokiväylän yksiköissä edisti energiatehokkuutta ja tilojen tarkoituksenmukaista käyttöä.

Hiilijalanjäljen mittaamisen pilotointi aloitettiin vuonna 2025. Pilotoinnin osana toteutettiin ravintolapalveluiden, luonto ja ympäristöalan ja logistiikka-ala hiilijalanjälkilaskenta, jonka lopulliset tulokset vahvistuvat kevään 2026 aikana. Pilotointiin liittyviksi riskeiksi tunnistettiin osaamisen ja resurssien riittävyys.

Taloudellinen vastuullisuus

Taloudellinen vastuullisuus tarkoittaa organisaation pitkäjänteistä ja läpinäkyvää talouden seurantaa, joka turvaa toiminnan jatkuvuuden ja mahdollistaa laadukkaiden koulutuspalveluiden tuottamisen. Taloudelliseen vastuullisuuteen kuuluu myös pitkäaikaiset investoinnit. Kiinteistöjen osalta käynnissä oleva kiinteistöjen kehittämisohjelma näkyy kuntayhtymän toiminnassa. Kiinteistöjen kehitysohjelmalla ja energiatehokkuuteen tähtäävillä toimenpiteillä vaikutetaan sekä kustannustehokkuuteen että ympäristövastuullisuuteen. Energiakulutuksen vähentäminen alentaa käyttökustannuksia, pienentää hiilijalanjälkeä ja tukee kestävästä taloudenhoitoa.

Sosiaalinen vastuullisuus

REDU edisti yhdenvertaisuutta ja syrjimättömyyttä järjestämällä henkilöstölle syrjinnän ja rasmin vastaista koulutusta. Lisäksi toteutettiin rasminvastaisen viikon tapahtumia toimipisteissä. Opiskelijoille suunnattu REDU välittää -kampanja tuki yhteisöllisyyttä ja yhdenvertaisuutta sekä rasmin ennaltaehkäisemistä. Otettiin käyttöön myös opiskelijoiden yhdenvertaisuus- ja tasa-arvoilmoituskanava.

Opiskelijoiden ja henkilöstön hyvinvointia vahvistettiin laajalla koulutuskokonaisuudella, johon sisältyi turvallisuuteen, hyvinvointiin ja ennaltaehkäisevään toimintakulttuuriin liittyviä



1.0

koulutuksia. Lisäksi valmisteltiin henkilöstölle suunnattuja vastuullisuus- ja kestävän kehityksen verkkokoulutuksia. Henkilöstöstä Ammatillaisen kädenjälki -verkkokoulutuksia suorittaa 385 henkilöä.

1.7 Hyvä hallinto

REDU ylläpiti läpinäkyvää ja eettistä toimintaa tukevia käytäntöjä. Käytössä oli lainsäädännön edellyttämä sisäinen ilmoituskanava, palautekanavat sekä sisäinen ideakanava (aloitekanava) sekä yhdenvertaiset henkilöstöpolitiikan ohjeet. Hankinnat toteutettiin hankintalainsäädännön mukaisesti, ja lasten kanssa työskenteleviltä pyydettiin rikostaustaotteet.

Riskienhallinnassa esiin nousivat ympäristö- ja vastuullisuustoimenpiteiden osaamis- ja resurssitarpeet, kiinteistöjen kehittämiseen liittyvät kustannusriskit sekä yhteistyön käynnistyminen työllisyysalueiden kanssa.

Vuonna 2025 REDU jatkoi työtä korruption ja lahjonnan torjumiseksi sekä ihmisoikeuksien ja yhdenvertaisuuden edistämiseksi. Kuntayhtymän viranhaltijoiden ja luottamushenkilöiden sidonnaisuustiedot pidettiin ajantasaisina ja julkisina. Hankinnat toteutettiin hankintalain mukaisesti, ja yhtymähallituksen vahvistamat hankintarajat sekä sisäiset valvontamenettelyt ohjasivat läpinäkyvää toimintaa. Laskujen ja asioiden hyväksymisprosesseissa varmistettiin edelleen vaarallisten työyhdistelmien ehkäisy. Loppuvuodesta kuntayhtymään palkattiin hankinta-asiantuntija.

Pysyväisluonteisesti lasten ja nuorten kanssa työskenteleviltä edellytettiin rikostaustaotteen esittämistä. Henkilöstöpolitiikkaa ja henkilöstöohjeita päivitettiin tukemaan tasapuolista ja yhdenvertaista kohtelua sekä vahvistamaan työyhteisön turvallisuutta.

REDUn sisäinen ja ulkoinen valvonta toteutui sisäisen tarkastajan, tarkastuslautakunnan ja tilintarkastajan yhteistyönä. Lain mukainen ilmoituskanava oli aktiivisessa käytössä ja sen kautta vastaanotetut ilmoitukset käsiteltiin ohjeiden mukaisesti. Avoimuusrekisteriin tehtävät vaikuttamistoimintailmoitukset hoidettiin.

Toimintavuonna 2025 REDU vahvisti edelleen vastuullisuuden ja eettisen toiminnan rakenteita, seurasi aktiivisesti riskejä ja kehitti sisäistä ohjeistusta tukemaan hyvää hallintoa, ihmisoikeuksien toteutumista sekä väärinkäytösten ennaltaehkäisyä.

1.8 Arvio todennäköisestä tulevasta kehityksestä

Kuntayhtymän vuoden 2025 talousarvion yhtenä tavoitteena oli hakea Opetus- ja kulttuuriministeriön ammatillisen koulutuksen toiminnanohjauksen kokeiluun vuosille 2026–2032. Kokeilulla pyritään parantamaan ammatillisen koulutuksen järjestäjien kykyä vastata alueellisiin osaamis- ja koulutustarpeisiin joustavammin. Etukäteen ilmoitettiin, että kokeiluun valitaan enintään 40 koulutuksen järjestäjää. Opetus- ja kulttuuriministeriö sai yhteensä 85 hakemusta. Ministeriö valitsi mukaan 40 koulutuksenjärjestäjää. Rovaniemen koulutuskuntayhtymä oli yksi mukaan valituista.

Ammatillisen koulutuksen rahoitusjärjestelmä uudistuu merkittävästi vuoden 2026 alusta. Tavoitteena on parantaa ammatillisen koulutuksen vaikuttavuutta ja edistää osaavan työvoiman saatavuutta. Uusi rahoitusmalli haastoi opetuksen toimialoja huomioimaan muutoksia



1.0

etukäteen ja laskemaan rahoituksen muutoksen vaikutuksia eri koulutuksiin ja niiden järjestämiseen.

Rovaniemen koulutuskuntayhtymä tulee tekemään tiivistä yhteistyötä erityisesti kolmen Lapin maakunnan työllisyysalueen kanssa. Tavoitteena on edistää osaavan työvoiman saatavuutta ja ammatillista liikkuvuutta. Rovaseudun työllisyysalueen sidosyksikköhankintasopimuksen mukaisesti toteutamme mm. ei tutkintotavoitteisia ja ohjaavia koulutuksia. Toimimme aktiivisesti työllisyysalueen Osaaja-allianssissa. Pohjois- ja Itä-Lapin työllisyysalueen ja kahdeksan kunnan alueella toteutetaan kotouttamiskoulutuksia verkkototeutuksena. Yhteistyötä tehdään myös Tunturi-Lapin ja Pellon työllisyysalueen kanssa, jonka toimipiste on Kittilän kampuksellamme. Kaikkien omistajakuntien alueilla toimivat työelämäfoorumit kokoavat kunnan elinvoiman ja työllisyysalueiden toimijat sekä yrityksiä edustajat yhdessä sopimaan työvoima- ja osaamistarpeisiin vastaamisesta.

Rovaniemen koulutuskuntayhtymän yhtymäkokouksessa 13.6.2023 on päätetty kiinteistöjen kehittämissuunnitelmasta vuosille 2023–2032. Sen tarkoituksena on päivittää käytössä olevat tilat vastaamaan nykyisiä ja tulevia opetuksen tarpeita sekä mitoittaa tilakanta oikeaan laajuuteen. Toimitilojen kehittäminen parantaa tilatehokkuutta ja pienentää pitkän aikavälin kustannuksia sekä tukee ilmastonmuutoksen hillintää energiatehokkaampien ja vähäpäästöisempien ratkaisujen kautta. Ohjelman toimenpiteet on aloitettu 2024 ja ne jatkuvat toiminnan ohessa edelleen. Kiinteistöjen kehittämissuunnitelman toteuttaminen pienentää REDUn käytössä olevan kokonaisneliömäärän nykyisestä 111 500 neliömetristä 65 000 neliömetriin. Muutos vastaa 43 %:n vähennystä nykyiseen tilankäyttöön.

Tulevien vuosien ulkopuolisen rahoituksen aiheuttamaa kuluvirtaa pyritään keventämään siten, että osa investoinneista katetaan VOS-rahoituksella. Viitekorkojen maltillinen taso on talouden näkökulmasta myönteinen tekijä, sillä se hillitsee lainanhoitokustannusten kasvua ja helpottaa siten tulevien vuosien rahoitustarpeita.

Talousarviotavoitteen mukaisesti vuoden 2025 aikana arvioitiin nykyistä organisaatorakennetta ja johtamisjärjestelmää. Varsinaiset toimenpiteet siirtyivät suunniteltavaksi ja toteutettavaksi seuraavalle vuodelle.

Rovaniemen kaupunki kehittää Ounasvaaraa ja Arctic Sport & Wellbeing Rovaniemi mallia. Rovaniemen koulutuskuntayhtymän ja Lapin Urheiluopisto Santasportin toiminta on tärkeä osa tätä kehitystyötä. Lapin Urheiluopisto Santasportin toteuttama Arktinen urheilu ja liikunta -hankkeen toimesta haetaan Escan klusterikehittämisen pronsistatusta eli kehittyvän klusterin statusta vuosiksi 2026–2028.

Lapin Urheiluopisto Santasportin toteuttama vapaan sivistystyön koulutus (VST) tulee entistä enemmän kohdistumaan vähän liikkuvaan väestöön. Valtiontalouden tarkastusviraston laatiman raportin mukaan vapaan sivistystyön koulutukseen ohjautuva rahoitus kohdistuu liiaksi jo ennestään paljon liikkuvaan väestöön, kuten esimerkiksi urheilijoihin.

1.9 Arvio merkittävimmistä riskeistä ja epävarmuustekijöistä sekä muista toiminnan kehittymiseen vaikuttavista seikoista

Koulutusyhtymän tärkein pääoma on henkilöstö. Sen osaamisen kehittäminen ja hyvinvointi takaavat tulevaisuudessakin laadukkaat toiminnot kaikilla kuntayhtymän osa-alueilla. Osaavan henkilöstön saaminen näyttäytyy erilaisena eri aloilla ja palveluissa. Henkilöstön ikääntymiseen



1.0

on pyritty varautumaan ennakoiden. Henkilöstöosaamisessa yhtenä suurena mahdollisuutena näyttäytyy tekoälyn hyödyntämisen mahdollisuudet niin ydintoiminnoissa kuin erilaisissa itse tuotetuissa palveluissakin. Opetushenkilöstön osaamisessa työelämäyhteistyö korostuu jatkossa entisestään.

Kuntayhtymän talouden osalta opetustoimen valtionosuusrahoituksen muutokset aiheuttavat tarpeita yhä tarkemmalle koulutusten ja muiden toimintojen laskentaosaamiselle sekä koko talouden johtamiselle. Tätä huomioiden talouden ja toiminnan seuranta on kehitetty koko ajan. Toiminnan kehittämisen ja samalla sen taloudellisuuden osalta on yhä tärkeämpää tarkastella kriittisesti nykyisiä toimintatapoja ja -malleja. Tarvittavia muutoksia on syytä uskaltaa tehdä ja niiden kautta saada aikaan isompia ja pienempiä säästöjä.

TE-uudistuksen tuomat muutokset toivat omat vaikutuksensa kuntayhtymän ja REDU Edu Oy:n toimintaan kauden aikana. Tämä vaikutti erityisesti osakeyhtiön liikevaihtoon, joka laski lähes 60 %.

Kiinteistöjen kehittämisen osalta riskinä näyttäytyvät erityisesti mitoituksen eli tulevaisuuden tilojen ennakkoinnin haasteet ja lisäksi rahoituksen ja rakentamisen yleiset haasteet. Väestömuutokset vaikuttavat tulevaisuuden tilatarpeisiin vahvasti.



1.0

2 Selonteko kunnan sisäisen valvonnan ja riskienhallinnan järjestämisestä

REDUn sisäinen valvonta ja riskienhallinta on esitetty hallintosäännössä ja yhtymähallituksen 28.4.2021 vahvistamassa ohjeessa. Sisäinen valvonta ja riskienhallinta perustuvat kuntalakiin, REDUn perussopimukseen sekä hallintosääntöön ja sen perusteella annettuihin toimivallan delegointipäätöksiin (johtamisjärjestelmään).

Riskienhallinta ja sisäinen valvonta ovat osa laadunhallintaa ja niiden tehtävänä on edistää seuraavia tavoitteita:

- Perustehtävän suorittaminen, arvojen toteuttaminen ja tavoitteiden saavuttaminen.
- Opiskelijoiden, henkilöstön, luottamushenkilöstön, ulkopuolisten asiakkaiden ja maineen suojaaminen.
- Toimintojen taloudellisuus, tehokkuus, tuottavuus ja vaikuttavuus, tuotteiden ja palvelujen laatu sekä omaisuuden ja varojen turvaaminen mm. virheiltä, tuhlaukselta ja/tai väärinkäytöksiltä.
- REDUn toiminnan jatkuvuus ja poikkeustilanteista toipuminen.
- Toiminnan vaatimustenmukaisuus: noudatetaan lakeja, asetuksia, säännöksiä ja muita ohjeita sekä toimitaan hyvän hallintotavan mukaisesti.
- Oikea ja riittävä tieto päätöksenteon ja johtamisen tueksi sekä järjestelmällinen lähestymistapa REDUn prosesseihin, toiminnan arviointiin ja kehittämiseen.

Sisäinen valvonta on hyvän johtamis- ja hallintotavan edellytys. Se jakautuu johdon, esihenkilöiden ja toimielinten suorittamaan seurantaan ja korjaaviin toimenpiteisiin sekä sisäiseen tarkastustoimintaan. Sisäisellä valvonnalla tarkoitetaan kuntayhtymäkonsernin sisäisiä menettely- ja toimintatapoja, joiden avulla pyritään varmistamaan, että toiminta on taloudellista, tuloksellista ja lainmukaista ja että omaisuus ja voimavarat turvataan. Se on osa päivittäisiä toimintoja ja koskettaa jokaista REDUn organisaatiotasoa ja kaikkea toimintaa. Päivittäiseen sisäiseen valvontaan liittyvät mm. reaaliaikaiset raportit, hyväksymis- ja valtuutusjärjestelmä, toimintaperiaatteiden sekä ohjeiden noudattamisen valvonta ja poikkeamien seuranta sekä virheiden ehkäisy. Hyvin toimiva sisäinen valvonta vähentää tahallisia ja tahattomia toimintavirheitä, epäjohtonmukaista tai epäasiallista toimintaa sekä taloudellisia menetyksiä.

Riskienhallinta on järjestelmällistä johtamiseen kuuluvaa toimintaa (toiminnan ohjaamista/johtamista), joka mahdollistaa tavoitteiden saavuttamisen. Riskienhallinnalla muokataan riskin lähdettä, sen todennäköisyyttä tai seurauksia. Riskienhallinta edellyttää toimintaympäristön muutosten jatkuvaa tarkkailua sekä mahdollisuuksien ja vahvuuksien aktiivista hyödyntämistä. Riskienhallintanäkökulma huomioidaan toiminnan johtamisessa, suunnittelussa, tavoitteiden asettelussa, päätöksenteossa, toiminnassa, seurannassa ja arvioinnissa sekä raportoinnissa ja viestinnässä.

Yhtymäkokous päättää sisäisen valvonnan ja riskienhallinnan perusteista kuntayhtymässä ja konsernissa. Yhtymäkokous päättää sisäisen valvonnan ja riskienhallinnan järjestämisen linjaukset, tavoitteet ja osa-alueet sekä niiden toimeenpano-, seuranta- ja arviointimenettelyt.



1.0

Sisäinen tarkastus

Sisäisen tarkastuksen tehtävät, vastuut, valtuudet ja toimintaperiaatteet määritellään yhtymähallituksen 28.4.2021 vahvistamassa ohjeessa Riskienhallinta ja sisäinen valvonta REDUssa. Sisäinen tarkastus on osa sisäistä valvontaa ja Rovaniemen koulutuskuntayhtymän ohjaus- ja valvontajärjestelmää, jota kuntayhtymän johto käyttää apuna toteuttaessaan kuntayhtymän hallinnon ja taloudenhoidon valvontavelvollisuuttaan.

Sisäinen tarkastus on riippumatonta ja objektiivista arviointi-, varmistus- ja konsultointitoimintaa, jonka tarkoituksena on varmistaa, että organisaation toiminta on tavoitteiden ja toimintaperiaatteiden sekä vaatimusten mukaista ja että toiminta tukee asetettujen tavoitteiden toteutumista. Sisäinen tarkastus tarkastaa ja arvioi päätöksenteossa käytettävän tiedon luotettavuutta, organisaation johtamis- ja hallintojärjestelmää sekä toimintojen vaatimusten- ja päätöksenmukaisuutta. Tarkastus- ja arviointityön pohjalta sisäinen tarkastus antaa suosituksia toimintojen kehittämiseksi. Lisäksi se pyrkii ennalta ehkäisemään tehotonta toimintaa, virheitä sekä väärinkäytöksiä.

Sisäisten tarkastuksien keskeisimmät tulokset, tarkastus- ja arviointityön merkittävimmät havainnot sekä loppupäätelmät esitellään kuntayhtymän johdolle, ko. toimintojen kohteille ja tarkastuslautakunnalle. Mahdollisista merkittävistä sisäisen valvonnan tai riskienhallinnan puutteista tai väärinkäytöksistä sisäinen tarkastus raportoi viivytyksettä kuntayhtymän johtajalle. Lisäksi sisäinen tarkastus seuraa, että raporteissa esitettyihin toimenpide-ehdotuksiin ja tarpeellisiin katsottuihin korjaustoimenpiteisiin otetaan kantaa ja tehdään tarvittavia korjaavia toimenpiteitä.

Sisäisen tarkastustoiminnan toiminta-alueena ovat REDU, sen tulosalueet sekä palvelutuottajille ulkoistetut toiminnot ja palvelut. Sisäinen tarkastaja voi olla myös mukana suunnittelu- ja kehittämistehtävissä asiantuntijana.

Sisäisellä tarkastuksella on asiantuntijavastuu työstään. Sen on oltava riippumaton tarkastettavista toiminnoista ja työssään objektiivinen. Riippumattomuuden turvaamiseksi sisäisellä tarkastuksella ei ole päätösvaltaa eikä toiminnallista vastuuta tarkastettavien toimintojen suhteen.

Yhtenä tarkastuskohteena vuonna 2025 oli virka- ja virantoimitusmatkojen matkasuunnitelmat. Sisäisellä tarkastuksella pyrittiin selvittämään, tehdäänkö virka- ja virantoimitusmatkojen matkasuunnitelmat ajoissa sekä miten tilanne on muuttunut vuodesta 2018, jolloin sama tarkastus tehtiin edellisen kerran. Sisäinen tarkastus toteutettiin perehtymällä vuoden 2025 virka- ja virantoimitusmatkojen matkasuunnitelmiin, joita oli 812 kpl. Tarkastuksen kohteeksi otettiin satunnaisotannalla 20 % tehdyistä matkasuunnitelmista eli 163 kpl. Vuonna 2018, kun sama tarkastus tehtiin ensimmäisen kerran, matkasuunnitelmia oli 1 117 kpl, joista tarkastettiin 20 % eli 224 kappaletta.

Sisäisen tarkastuksen kohteena vuonna 2025 oli myös opiskelijoiden lukujärjestykset toimialoittain. Sisäisen tarkastuksen tilannekatsauksen tarkoituksena oli selvittää eri alojen opiskelijoiden opiskelupäivien ja oppituntien kokonaismääriä oppilaitoksessa sekä keskiarvoisia opiskelupäivien pituuksia ja viikoittaisia oppituntien määriä lukujärjestyksen perusteella. Aineisto oli koottu 1.vuoden ja 3.vuoden sattumanvaraisesti valittujen oppivelvollisten opiskelijoiden lukujärjestyksistä 20toimialan osalta syksyn 2025 ajalta. Sama sisäinen tarkastus toteutettiin vuonna 2022, syksyn 2022 lukujärjestyksen osalta. Tuolloin sisäinen tarkastus kohdentui 10 toimialaan. Näiden tarkastuksien tuloksia verrattiin myös keskenään.



1.0

Vuonna 2025 sisäinen tarkastus laati yhdessä johtavien viranhaltijoiden kanssa Rovaniemen koulutuskuntayhtymän riskienhallintasuunnitelmat, jossa riskit luokiteltiin strategisiin, toiminnallisiin ja taloudellisiin riskeihin sekä vahinkoriskeihin. Riskit kuvattiin riskikortteihin, joista arvioitiin riskin vaikuttavuutta ja todennäköisyyttä. Riskikortteihin kirjattiin lisäksi kyseisen riskin hallintaa, siihen varautumista, tämänhetkistä valvontaa sekä vastuita suunnitelman toteuttamisesta. Riskienhallintasuunnitelma sisälsi myös riskirekisterin, johon koottiin yhteenvetoluettelo riskeistä, arviot riskien todennäköisyyksistä ja seurausvaikutuksista sekä nykyiset hallinnan tasot.

Sisäisessä valvonnassa ei ole havaittu puutteita kuluneella tilikaudella. Sisäisen tarkastuksen suunnitelma laaditaan vuosittain. Suunnitelmaa tarkastellaan säännöllisesti ja päivitetään ajankohtaisilla ja siihen hetkeen tarpeellisilla tarkastuskohteilla. Sisäisen valvonnan tavoitteita ja riskejä tarkastellaan kvartaaleittain.



1.0

3 Tilikauden tuloksen muodostuminen ja toiminnan rahoitus

3.1 Tilikauden tuloksen muodostuminen

TULOSLASKELMA (KY, 1 000 €)	2025	2024
Toimintatuotot	54 510	56 423
Toimintakulut	-52 053	-49 626
TOIMINTAKATE	2 457	6 797
Rahoitustuotot ja kulut	-413	-251
Korkotuotot	269	119
Muut rahoitustuotot	467	19
Korkokulut	-230	-296
Muut rahoituskulut	-93	-93
VUOSIKATE	2 870	6 546
Poistot ja arvonalentumiset	-14 886	-9 373
Satunnaiset tuotot	0	0
Satunnaiset kulut	0	0
TILIKAUDEN TULOS	-12 016	-2 827
Tilinpäätössiirrot	12 022	3 411
Laskennalliset verot	-6	0
TILIKAUDEN YLI-/ALIJÄÄMÄ	0	584

TULOSLASKELMAN TUNNUSLUVUT	2025	2024
Toimintatuotot/Toimintakulut, %	104,7 %	113,7 %
Vuosikate/Poistot, %	19,3 %	69,8 %

Kuntayhtymän tilikauden tulos ennen tilinpäätössiirtoja on 12 M€ alijäämäinen. Tuloskehitykseen vaikuttaa merkittävästi kiinteistöjen tasearvojen tarkastelu kiinteistöjen kehittämissuunnitelman mukaisesti sekä näistä tarkasteluista aiheutuneet arvonalentumiskirjaukset. Vuosikate heikkeni vuoteen 2025 siirryttäessä lähes 4 M€ edellisvuoteen verrattuna, ollen 2,87 M€. Vuosikatteen heikentymiseen vaikuttivat erityisesti toimintatuottojen lasku sekä samanaikaisesti toimintakulujen nousu.

Tasearvojen alaskirjausten vaikutus näkyy taseella poistoerona ja poistoeronmuutoksena sekä käyttöomaisuuden myyntitappiona. Kiinteistöjen tasearvojen tarkastelu ja siihen liittyvien alaskirjausten tulosvaikutus kokonaisuudessa oli 3,4 M€. Alaskirjausten seurauksena toimintarahastoa vähennettiin vastaavasti, ja toimintarahaston saldo on toimenpiteiden jälkeen 11,1 M€.

Opetus- ja kulttuuriministeriö myönsi varsinaisella suoritepäätöksellä ammatillisen koulutuksen rahoitusta vuodelle 2025 yhteensä 37,7 M€. Vapaan sivistystyön rahoitusta ministeriö myönsi Lapin urheilupuisto Santasportille ja Lapin kesäyliopistolle yhteensä 702 000 €. Puun myyntitulojen menestysten ja opetusmetsien käyttökorvauksien kompensoimiseen myönnettiin 206 000 €.

Kuntayhtymän toimintakulut olivat 52,0 M€. Henkilöstömenojen osuus toimintamenoista oli 57,6 %. Palveluiden ostojen, aineiden ja tarvikkeiden suhteellinen osuus toimintakuluista on hiukan pienempi kuin vuonna 2024. Kuntayhtymän nettoinvestoinnit olivat 2,6 M€. Kuntayhtymän maksuvalmius säilyi tilikaudella hyvänä. Lainoja lyhennettiin yhteensä hieman alle 1 M€, ja tilikauden päättyessä pitkäaikaisen lainakannan määrä oli 8,1 M€.



1.0

Investointirahastoon kirjattiin suunnitelman mukaan 639 980 € ja investointirahastosta ei purettu. Poistoeron muutosta kirjattiin 3,2 M€.

3.2 Toiminnan rahoitus

RAHOITUSLASKELMA (KY, 1 000 €)	2025	2024
Toiminnan rahavirta	4 938	5 269
Vuosikate	2 864	6 546
Satunnaiset erät	0	0
Tulorahoituksen korjauuserät	2 073	-1 276
Investointien rahavirta	-5 346	-1 427
Investointimenot	-7 693	-2 770
Rahoitusosuudet investointimenoihin	998	66
Pysyvät vastaavat hyödykkeet luovutustulot	1 350	1 276
TOIMINNAN JA INVESTOINTIEN RAHAVIRTA	-408	3 842
Rahoituksen rahavirta	0	0
Antolainauksen muutokset	-188	312
Antolainasaamisten lisäys	-600	
Antolainasaamisten vähennys	412	312
Lainakannan muutokset	-833	-2 733
Pitkäaikaisten lainojen lisäys	0	0
Pitkäaikaisten lainojen vähennys	-833	-2 733
Lyhytaikaisten lainojen muutos	0	0
Oman pääoman muutokset	0	0
Muut maksuvalmiuden muutokset	-149	-1 202
RAHOITUKSEN RAHAVIRTA	-1 171	-3 624
RAHAVAROJEN MUUTOS	-1 579	218
Rahavarat 31.12.	7 673	9 252
Rahavarat 01.01.	9 252	9 034
Rahavarojen muutos	-1 579	218

RAHOITUSLASKELMAN TUNNUSLUVUT	2025	2024
Toiminnan ja investointien rahavirran kertymä 5 vuodelta, 1000 €	1 587	6 210
Investointien tulorahoitus, %	43 %	242 %
Lainanhoitokate	2,92	2,26
Kassan riittävyys, pv	45,54	60,83



1.0

3.3 Rahoitusasema ja sen muutokset

TASE (KY, 1 000 €)	2025	2024
VASTAAVAA		
A PYSYVÄT VASTAAVAT	44 401	55 587
1. Aineettomat hyödykkeet	373	446
1. Aineettomat oikeudet	373	446
2. Muut pitkävaikutteiset menot	0	0
3. Ennakkomaksut	0	0
2. Aineelliset hyödykkeet	38 050	49 250
1. Maa- ja vesialueet	2 397	2 358
2. Rakennukset	29 494	41 098
3. Kiinteät rakenteet ja laitteet	68	81
4. Koneet ja kalusto	4 953	5 421
5. Muut aineelliset hyödykkeet	0	0
6. Ennakkomaksut ja keskeneräiset hankinnat	1 138	291
3. Sijoitukset	5 979	5 890
1. Osakkeet ja osuudet	1 216	1 216
2. Joukkovelkakirjalainasaamiset	0	0
3. Muut lainasaamiset	4 763	4 674
4. Muut saamiset	0	0
B TOIMEKSIANTOJEN VARAT	125	120
1. Valtion toimeksiannot	0	0
2. Lahjoitusrahastojen varat	125	120
3. Muut toimeksiantojen varat	0	0
C VAIHTUVAT VASTAAVAT	11 587	11 345
1. Vaihto-omaisuus	99	98
1. Aineet ja tarvikkeet	99	98
2. Keskeneräiset tuotteet	0	0
3. Valmiit tuotteet/tavarat	0	0
4. Muu vaihto-omaisuus	0	0
5. Ennakkomaksut	0	0
2. Saamiset	3 815	1 995
Pitkäaikaiset saamiset	0	0
1. Myyntisaamiset	0	0
2. Lainasaamiset	0	0
3. Muut saamiset	0	0
4. Siirtosaamiset	0	0
Lyhytaikaiset saamiset	3 815	1 995
1. Myyntisaamiset	616	634
2. Lainasaamiset	412	312
3. Muut saamiset	773	60



1.0

4. Siirtosaamiset	2 015	990
3. Rahoitusomaisuusarvopaperit	4 157	7 119
1. Osakkeet ja osuudet	0	0
2. Sijoitukset rahamarkkinainstrumentit	0	0
3. Joukkovelkakirjalainasaamiset	0	0
4. Muut arvopaperit	4 157	7 119
4. Rahat ja pankkisaamiset	3 516	2 133
VASTAAVAA	56 113	67 052

TASE	2025	2024
VASTATTAVAA		
A OMA PÄÄOMA	28 363	30 968
1. Peruspääoma	3 069	3 069
2. Arvonkorotusrahasto	0	0
3. Muut omat rahastot	16 155	18 761
4. Edellisten tilikausien yli-/alijäämä	9 139	8 555
5. Tilikauden yli-/alijäämä	0	584
B POISTOERO JA VAPAAEHTOISET VARAUKSET	9 640	19 057
1. Poistoero	9 640	19 057
2. Vapaaehtoiset varaukset	0	0
C PAKOLLISET VARAUKSET	340	0
1. Eläkevaraukset	0	0
2. Muut pakolliset varaukset	340	0
D TOIMEKSIANTOJEN PÄÄOMAT	138	133
1. Valtion toimeksiannot	0	0
2. Lahjoitusrahastojen pääomat	125	120
3. Muut toimeksiantojen pääomat	13	12
E VIERAS PÄÄOMA	17 633	16 894
Pitkäaikainen	8 355	8 939
1. Joukkovelkakirjalainat	0	0
2. Lainat rahoitus- ja vakuutuslaitoksilta	8 105	8 939
3. Lainat julkisyhteisöiltä	0	0
4. Lainat muilta luotonantajilta	0	0
5. Saadut ennakot	250	0
6. Ostovelat	0	0
7. Liittymismaksut ja muut velat	0	0
8. Siirtovelat	0	0
Lyhytaikainen	9 277	7 956
1. Joukkovelkakirjalainat	0	0
2. Lainat rahoitus- ja vakuutuslaitoksilta	833	833
3. Lainat julkisyhteisöiltä	0	0



1.0

4. Lainat muilta luotonantajilta	0	0
5. Saadut ennakot	545	1 367
6. Ostovelat	3 167	1 448
7. Liittymismaksut ja muut velat	609	549
8. Siirtovelat	4 123	3 759
VASTATTAVAA	56 113	67 052

TASEEN TUNNUSLUVUT	2025	2024
Omavaraisuusaste, %	68,70 %	76,16 %
Suhteellinen velkaantuneisuus, %	30,89 %	27,52 %
Kertynyt yli-/alijäämä, 1000 €	9 139	9 139
Lainakanta 31.12., 1000 €	8 939	9 772
Lainat ja vastuut, 1000 €	11 404	12 023
Lainasaamiset, 1000 €	4 763	4 674

3.4 Tunnuslukujen laskentakaavat

Tuloslaskelman tunnusluvut:

- Toimintatuotot/Toimintakulut, %
= $100 * \text{Toimintatuotot} / (\text{Toimintakulut} - \text{Valmistus omaan käyttöön})$.
- Vuosikate/Poistot, %
= $100 * \text{Vuosikate} / \text{Poistot ja arvonalentumiset}$.

Rahoituslaskelman tunnusluvut:

- Toiminnan ja investointien rahavirran kertymä 5 vuodelta, €.
- Investointien tulorahoitus, %
= $100 * \text{Vuosikate} / \text{Investointien omahankintameno}$.
- Lainanhoitokate
= $(\text{Vuosikate} + \text{Korkokulut}) / (\text{Korkokulut} + \text{Lainanlyhennykset})$.
- Kassan riittävyys, pv
= $365 \text{ pv} * \text{Rahavarat 31.12.} / \text{Kassasta maksut tilikaudella}$.

Taseen tunnusluvut:

- Omavaraisuusaste, %
= $100 * (\text{Oma pääoma} + \text{Poistoero ja vapaaehtoiset varaukset}) / (\text{Koko pääoma} - \text{Saadut ennakot})$.
- Suhteellinen velkaantuneisuus, %
= $100 * (\text{Vieras pääoma} - \text{Saadut ennakot}) / \text{Käyttötulot}$.



1.0

- Kertynyt yli-/alijäämä, 1000 €
= Edellisten tilikausien ylijäämä (alijäämä) + Tilikauden ylijäämä (alijäämä).
- Lainakanta 31.12., 1000 €
= Vieras pääoma – (Saadut ennakot + Ostovelat + Siirtovelat + Muut velat).
- Lainat ja vuokravastuut 31.12., 1000 €
= Vieras pääoma – (Saadut ennakot + Ostovelat + Siirtovelat + Muut velat) + Vuokravastuut.
- Lainasaamiset 31.12., 1000 €
= Sijoituksiin merkityt joukkovelkakirjalainasaamiset ja muut lainasaamiset.

3.5 Kokonaistulot ja menot

Kokonaistulo- ja menolaskelma kattaa varsinaisen toiminnan ja investointien tulot ja menot sekä rahan lähteet ja käytön. Laskelma on laadittu tuloslaskelmasta ja rahoituslaskelmasta, jotka sisältävät vain ulkoiset tulot, menot ja rahoitustapahtumat.

TULOT 2025	1 000 €	%	MENOT 2025	1 000 €	%
Varsinainen toiminta			Varsinainen toiminta		
Toimintatuotot	54 510	96,2 %	Toimintakulut	52 053	84,6 %
Korkotuotot	269	0,5 %	Korkokulut	230	0,4 %
Muut rahoitustuotot	467	0,8 %	Muut rahoituskulut	93	0,2 %
Satunnaiset tuotot	0	0,0 %	Satunnaiset kulut	0	0,0 %
Tulorahoituksen korjauserät		0,0 %			
- pysyvien vastaavien hyödykkeiden luovutusvoitot	-1 350	-2,4 %			
Investoinnit			Investoinnit		
Rahoitusosuudet investointimenoihin	998	1,8 %	Investointimenot	7 693	12,5 %
Pysyvien vastaavien hyödykkeiden luovutustulot	1 350	2,4 %			
Rahoitustoiminta			Rahoitustoiminta		
Antolainasaamisten vähennykset	412	0,7 %	Antolainasaamisten lisäys	600	1,0 %
Pitkäaikaisten lainojen lisäys	0	0,0 %	Pitkäaikaisten lainojen vähennys	833	1,4 %
Lyhytaikaisten lainojen lisäys	0	0,0 %	Lyhytaikaisten lainojen vähennys	0	0,0 %
Oman pääoman lisäykset	0	0,0 %	Oman pääoman vähennykset	0	0,0 %
Kokonaistulot yhteensä	56 656	100,0 %	Kokonaismenot yhteensä	61 503	100,0 %

Laskelma (tulot - menot)	1 000 €	Laskelma (muutos)	1 000 €
Kokonaistulot	56 656	Rahavarojen muutos	-1 579
Kokonaismenot	61 503	Muut maksuvalmiuden muutokset	-149
Erotus	-4 847	Erotus	-1 430



1.0

3.6 Kuntakonsernin toiminta ja talous

3.6.1 Yhdistelmä konsernitilinpäätökseen sisältyvistä yhteisöistä

	Omistusosuus	Yhdistelty konsernitilinpäätökseen
Tytäryhteisöt		
Santasport Finland-konserni	100 %	Kyllä
REDU Edu Oy	100 %	Kyllä

3.6.2 Konsernin toiminnan ohjaus

Rovaniemen koulutuskuntayhtymän konserniohjeet on hyväksytty yhtymäkokouksessa 15.6.2021. Ohjeen mukaan tilivelvolliset ovat vastuussa sisäisen valvonnan ja riskienhallinnan tuloksellisuudesta. Sisäisen valvonnan ja riskienhallinnan tuloksellisuutta seurataan talousarviovuoden aikana esim. osavuosikatsauksissa tai osassa niitä.

Tytäryhteisöjen hallitusten ja toimitusjohtajien vastuulla on sisäisen valvonnan rakenteiden luominen omassa organisaatiossaan. Tytäryhteisöjen tulee raportoida kuntayhtymän johtajalle ja yhtymähallitukselle tytäryhteisöjen merkittävimmistä riskeistä sekä riskienhallinnan toimivuudesta ja riittävydestä yhteisön toimintakertomuksessa vuosittain ja tarvittaessa myös osavuosikatsauksessa. Mikäli tytäryhteisössä havaitaan tilikaudella uusia ja merkittäviä riskejä, tulee niistä raportoida viipymättä kuntayhtymän johtajalle ja yhtymähallitukselle. Lisäksi tulee varmistaa, että raportoinnin perusteella ryhdytään tarvittaviin toimenpiteisiin.

Kuntayhtymä asettaa tavoitteita ja antaa omistajaohjausta konserniyhtiöilleen talousarvioprosessin osana sekä tarvittaessa erikseen.

Osakeyhtiöiden toimitusjohtajat raportoivat yhtiöiden toiminnan ja talouden kehittymisen tilanteesta kuntayhtymän hallitukselle. Mikäli konserniyhtiöt näkevät tarvitsevansa virallisia kannanottoja toiminnallisiin tai taloudellisiin muutoksiin yhtiössään, he pyytävät siinä konsernijohdon kannanottoja.

Kuntayhtymän johtaja osallistuu yhtiöiden hallitusten kokouksiin pääsääntöisesti.

3.6.3 Olennaiset konsernia koskevat tapahtumat

Vuonna 2025 Santasport Finland Oy kasvatti edelleen liikevaihtoaan hyvän matkailukauden ansiosta. Yhtiö maksoi osinkoa emolle 328 382 €. Toimintojen rajapintakeskusteluja jatkettiin ja tarkennuksia tehtiin.

REDU Edu Oy:n toiminta ja liikevaihto laskivat huomattavasti. Kuntayhtymä antoi osakeyhtiölle pääomalainan elokuussa 2025.

3.6.4 Arvio konsernin todennäköisestä tulevasta kehityksestä

Koko konsernin talouden osalta on tulevaisuudessa nähtävissä monenlaisia haasteita. Uuden ammatillisen koulutuksen rahoituksen muutokset heijastuvat koko koulutuskuntayhtymän



1.0

toimintaan ja talouteen. OKM:n toiminnanohjauskokeilu vaikuttaa tulevien vuosien kehitykseen ja tavoitteiden asettamiseen.

Kiinteistöjen kehittämisohjelma jatkuu ja se vaikuttaa kaikkiin kuntayhtymän toimintoihin. Esimerkiksi Porokadun kiinteistön REDUn toiminnot siirtyvät Jokiväylään kesällä 2027. Erityisesti Santasport Lapin Urheiluopiston ja Santasport Finland Oy:n tulevaisuuden kehityssuuntiin vaikuttaa Ounasvaaran lukion sijoittuminen Urheiluopiston välittömään läheisyyteen.

Rovaniemellä ja Lapissa matkailun vahva kausi vaikuttaa Santasport Finland Oy:n toimintaan talvikaudella. Haasteet ovat kesämatkailun kehittämisessä ja erilaisten tapahtumien järjestämisessä myös yhteistyössä Urheiluopiston ja muiden toimijoiden kanssa.

REDU Edu Oy:n toimintaa haastaa muutokset koulutusmarkkinassa.

3.6.5 Selonteko konsernivalvonnan järjestämisestä

Konsernivalvontaa suorittavat kuntayhtymän johdon lisäksi kuntayhtymän tarkastuslautakunta ja tarvittaessa sisäinen tarkastaja. Kuntayhtymän tarkastuslautakunta on pyytänyt kokouksiinsa sekä kuntayhtymän johtoa että konsernin osakeyhtiöiden toimitusjohtajia kertomaan ajankohtaisista teemoista.

Vahva keskusteluyhteys on erittäin tärkeää koko konsernin johtoryhmätasolla. Yhtiöiden ja emon tulosalueiden vahva yhteistyö ja rajapintojen selkeys luovat edelleen pitkäjänteisiä kehityskaaria koko konsernin toiminnan johtamiseen. Uudistetun strategiamme mukaisesti teemme työtä asiakkaiden parhaaksi vastuullisesti ja yhdessä.

Konsernivalvonnassa ei ole havaittu puutteita.

Seuraavina vuosina konserniyhtiöt käyvät aikaisempaa aktiivisempaa vuoropuhelua kuntayhtymän hallituksen kanssa omistajaohjauksen linjauksesta.

3.6.6 Konsernitilinpäätös ja sen tunnusluvut

Konsernituloslaskelma (1 000 €)	2025	2024
Toimintatuotot	60 153	63 540
Toimintakulut	-57 428	-55 472
Osuus osakkuusyhteisöjen voitoista	0	0
TOIMINTAKATE	2 725	8 068
Rahoitustuotot ja kulut	26	-285
Korkotuotot	273	143
Muut rahoitustuotot	139	19
Korkokulut	-292	-353
Muut rahoituskulut	-93	-94
VUOSIKATE	2 751	7 783
Poistot ja arvonalentumiset	-15 107	-9 642
Suunnitelman mukaiset poistot	-3 933	-4 485



1.0

Arvonalentumiset	-11 174	-5 157
Satunnaiset erät	0	0
TILIKAUDEN TULOS	-12 356	-1 859
Tilinpäätössiirrot	2 605	197
Tilikauden verot	-75	-53
Laskennalliset verot	-102	-122
Vähemmistöosuudet	0	0
TILIKAUDEN YLI-/ALIJÄÄMÄ	- 9 927	-1 837

KONSERNITULOSLASKELMAN TUNNUSLUVUT	2025	2024
Toimintatuotot/Toimintakulut, %	104,75 %	114,54 %
Vuosikate/Poistot, %	69,95 %	173,54 %

KONSERNIN RAHOITUSLASKELMA (1 000 €)	2025	2024
Toiminnan rahavirta	4 648	6 333
Vuosikate	2 751	7 783
Satunnaiset erät	0	0
Tilikauden verot	-176	-174
Tulorahoituksen korjauserät	2 073	-1 276
Investointien rahavirta	-5 409	-1 534
Investointimenot	-7 769	-2 876
Rahoitusosuudet investointimenoihin	998	66
Pysyvät vastaavat hyödykkeet luovutustulot	1 362	1 276
TOIMINNAN JA INVESTOINTIEN RAHAVIRTA	-761	4 799
Rahoituksen rahavirta	-380	-4 072
Antolainauksen muutokset	0	0
Antolainasaamisten lisäys	-100	0
Antolainasaamisten vähennys	100	0
Lainakannan muutokset	-860	-2 697
Pitkäaikaisten lainojen lisäys	1	39
Pitkäaikaisten lainojen vähennys	-955	-2 586
Lyhytaikaisten lainojen muutos	93	-149
Oman pääoman muutokset	0	0
Muut maksuvalmiuden muutokset	481	-1 376
RAHOITUKSEN RAHAVIRTA	-380	-4 072
RAHAVAROJEN MUUTOS	-1 141	727
Rahavarat 31.12.	10 126	11 267
Rahavarat 01.01.	11 267	10 540
Rahavarojen muutos	-1 141	727



1.0

KONSERNIRAHOITUSLASKELMAN TUNNUSLUVUT	2025	2024
Toiminnan ja investointien rahavirran kertymä 5 vuodelta, 1000 €	4 296	5 445
Investointien tulorahoitus, %	40,63 %	277,02 %
Lainanhoitokate	2,64	2,63
Kassan riittävyys, pv	55,41	66,94

KONSERNITASE, 1000 €	2025	2024
VASTAAVAA		
PYSYVÄT VASTAAVAT	44 024	55 455
Aineettomat hyödykkeet	649	719
Aineettomat oikeudet	649	714
Muut pitkävaikutteiset menot	0	5
Ennakkomaksut	0	0
Aineelliset hyödykkeet	43 354	54 716
Maa- ja vesialueet	2 521	2 483
Rakennukset	34 397	46 007
Kiinteät rakenteet ja laitteet	68	81
Koneet ja kalusto	5 231	5 854
Muut aineelliset hyödykkeet	0	0
Ennakkomaksut ja keskeneräiset hankinnat	1 138	291
Sijoitukset	20	20
Osakkeet ja osuudet	20	20
Joukkovelkakirjalainasaamiset	0	0
Muut lainasaamiset	0	0
Muut saamiset	0	0
TOIMEKSIANTOJEN VARAT	125	120
VAIHTUVAT VASTAAVAT	13 733	13 877
Vaihto-omaisuus	113	112
Saamiset	3 494	2 498
Pitkäaikaiset saamiset	0	0
Lyhytaikaiset saamiset	3 494	2 498
Rahoitusomaisuusarvopaperit	4 657	7 119
Rahat ja pankkisaamiset	5 469	4 148
VASTAAVAA	57 882	69 453

KONSERNITASE, 1000 €	2025	2024
VASTATTAVAA		
OMA PÄÄOMA	38 356	50 888
Peruspääoma	3 069	3 069



1.0

Arvonkorotusrahasto	0	0
Muut omat rahastot	16 155	18 761
Edellisten tilikausien yli-/alijäämä	29 058	30 896
Tilikauden yli-/alijäämä	-9 927	-1 837
VÄHEMMISTÖOSUUDET	0	0
PAKOLLISET VARAUKSET	340	0
Eläkevaraukset	0	0
Muut pakolliset varaukset	340	0
TOIMEKSIANTOJEN PÄÄOMAT	138	134
VIERAS PÄÄOMA	19 048	18 431
Pitkäaikainen korollinen vieras pääoma	8 031	8 985
Pitkäaikainen koroton vieras pääoma	250	0
Lyhytaikainen korollinen vieras pääoma	942	849
Lyhytaikainen koroton vieras pääoma	9 824	8 597
VASTATTAVAA	57 882	69 453

KONSERNITASEEN TUNNUSLUVUT	2025	2024
Omavaraisuusaste, %	67,47 %	74,93 %
Suhteellinen velkaantuneisuus, %	29,95 %	26,58 %
Kertynyt yli-/alijäämä, 1000 €	19 131	29 058
Konsernin lainakanta 31.12., 1000 €	8 974	9 834
Lainat ja vuokravastuut 31.12., 1000 €	11 556	12 191
Konsernin lainasaamiset 31.12., 1000 €	0	0

3.6.7 Konsernitunnuslukujen laskentakaavat

Konsernituloslaskelman tunnusluvut:

- Toimintatuotot/Toimintakulut, %
= $100 * \text{Toimintatuotot} / \text{Toimintakulut}$
- Vuosikate/Poistot, %
= $100 * \text{Vuosikate} / (\text{Suunnitelman mukaiset poistot} + \text{Arvonalentumiset})$

Konsernirahoituslaskelman tunnusluvut:

- Toiminnan ja investointien rahavirran kertymä 5 vuodelta, €.
- Investointien tulorahoitus, %
= $100 * \text{Vuosikate} / \text{Investointien omahankintameno}$.
- Lainanhoitokate



1.0

= (Vuosikate + Korkokulut) / (Korkokulut + Lainanlyhennykset).

- Kassan riittävyys, pv
= 365 pv x Rahavarat 31.12. / Kassasta maksut tilikaudella.

Konsernitaseen tunnusluvut:

- Omavaraisuusaste, %
= 100 * (Oma pääoma + Vähemmistöosuus + Konsernireservi) / (Koko pääoma – Saadut ennakot).
- Suhteellinen velkaantuneisuus, %
= 100 * (Vieras pääoma – Saadut ennakot) / Käyttötulot.
- Kertynyt yli-/alijäämä, 1000 €
= Edellisten tilikausien ylijäämä (alijäämä) + Tilikauden ylijäämä (alijäämä).
- Konsernin lainakanta 31.12., 1000 €
= Vieras pääoma – (Saadut ennakot + Ostovelat + Siirtovelat + Muut velat).
- Lainat ja vuokravastuut 31.12., 1000 €
= Vieras pääoma – (Saadut ennakot + Ostovelat + Siirtovelat + Muut velat) + Vuokravastuut.
- Konsernin lainasaamiset 31.12., 1000 €
= Sijoituksiin merkityt joukkovelkakirjalainasaamiset ja muut lainasaamiset.

3.7 Tilikauden tuloksen käsittely ja talouden tasapainottamistoimet

3.7.1 Tilikauden tuloksen käsittely

Kuntalain mukaan yhtymähallituksen on tehtävä esitys tilikauden tuloksen käsittelystä sekä talouden tasapainottamista koskevista toimenpiteistä. Tuloksen käsittely tarkoittaa investointivaraussiirtoja, poistoerokirjauksia, rahastosiirtoja sekä muita varauksia.

Vuoden 2025 tilikauden tuloksesta esitetään yhtymäkokoukselle tehtäväksi seuraavaa:

Tilikauden tulos ennen tilinpäätössiirtoja	-12 016 230 €
Tuloutetaan poistoeroa suunnitelman mukaan	9 416 786 €
Investointirahastoon lisäys	-639 980 €
Investointirahaston vähennys	0 €
Toimintarahaston vähennys	3 245 237 €
Rahastojen lisäys/vähennys, netto	12 022 044 €
Tilikauden ylijäämä, kirjataan ylijäämättilille	0 €



1.0

4 Talousarvion toteutuminen

4.1 Tavoitteiden toteutuminen

4.1.1 Laadullisten tavoitteiden toteutuminen

Toimintavuoden 2025 laadulliset tavoitteet perustuvat toimintavuoden 2025 strategiaan kehittämisen painopistealueisiin. Näitä ovat:

1. Vastuullinen REDU-konserni
2. Asiakaslähtöinen REDU-konserni
3. Uudistuva ja osaava REDU-konserni

Taulukoissa on esitetty painopistealueittain toimintavuoden 2025 sitovat tavoitteet, niissä tavoiteltavat tulokset sekä toteuma vuoden 2025 lopussa.

Painopistealue 1: Vastuullinen REDU-konserni

Sitova tavoite	Toiminta Mitä tehdään 2025?	Tila (toteutunut/ toteutunut osittain/ ei toteutunut)	Toteuma 31.12.2025
Varmistetaan, että toimitaan arvojen ja päivitetyn strategian mukaisesti.	Juurrutetaan päivitetty strategia ja arvot laaditun suunnitelman mukaisesti. Vastuutetaan toimialat, toiminnot ja läpileikkaavat tiimit suunnitelman mukaisiin toimenpiteisiin.	Toteutunut.	Uutta strategiaa on juurrutettu toiminnoittain ryhmäkehityskeskusteluissa. Pedagogisten prosessien tarkastelun yhteydessä strategiaa on tuotu käytäntöön. Strategiaa on viestitty eri asiayhteyksissä läpileikkaavasti.
Varmistetaan yhdenvertainen opiskelijoiden ja asiakkaiden osallisuus koulutuksiin ja palveluihin.	Koulutustarjontaa ja sen toteutusta suunnitellaan ja toteutetaan maahanmuuttaja- ja eri kulttuuritaustaisille opiskelijoille erityisesti niille aloille, joilla on työvoimapula.	Toteutunut.	Kotokoulutuksia on toteutettu Itä- ja Pohjois-Lapin alueella. Hankkeessa kehitetty REDU Startti – koulutukset, jotka toimivat siirtymäkoulutuksina. Koulutustarjontaa on kohdennettu alueellisesti työelämän tarpeen mukaan.
Varmistetaan yhdenvertainen opiskelijoiden ja	Edistetään syrjinnän ja rasismien vastaista toimintaa.	Toteutunut.	Perustettu ja käynnistetty maahanmuuttajien info,



1.0

asiakkaiden osallisuus koulutuksiin ja palveluihin.			<p>neuvonta ja ohjaus (mainio) -työryhmä.</p> <p>Talokokouksissa Osaamisella hyvinvointia -hankeen puitteissa on käsitelty teemaa vuorovaikutteisesti.</p> <p>Toteutettiin webinaareja Vahva-hankkeen toimesta aiheeseen liittyen.</p> <p>Rasminvastaisella viikolla järjestettiin hankkeiden toimesta teemaan liittyvät toimintapisteet opiskelijoille ja henkilöstölle Rovaniemen toimintayksiköissä.</p> <p>Päivitettiin toimintaohjeet, miten puuttua, jos kohtaa/havaitsee rasismia. Ohjeen läpikäynti talokokouksissa. Asiaa käytiin läpi myös johdon foorumissa.</p>
Jatketaan vastuullisuustyötä suunnitelman mukaisesti.	Jatketaan vastuullisuustyötä konsernijohtoryhmässä 2024/07 päätettyjen kehittämistavoitteiden ja toimenpiteiden mukaisesti.	Toteutunut osittain.	Henkilöstö suoritti vastuullisen ammattitaidon verkkokurssin. Hankittiin Ekokompassi- ympäristö järjestelmä.
Käynnistetään hiilijalanjäljen mittaamisen pilotointi.	Aloitetaan hiilijalanjäljen mittaamisen pilotointi.	Toteutunut.	Pilotointi toteutettiin ravintolapalveluissa, luonto- ja ympäristö- sekä logistiikka aloilla.
Taloudellisen ja ekologisen vastuullisuuden lisääminen	Lisätään henkilökunnan talous- ja ekologisuustietoisuutta siitä, miten jokainen voi omilla toimillaan ja valinnoillaan vähentää osaltaan kustannuksia ja ekologista kuormitusta.	Toteutunut osittain.	<p>Henkilöstöinfoissa, talokokouksissa ja johdon foorumeissa on avattu talouslukuja. Yhteisen tietoisuuden lisääminen vaikuttaa parhaiten kustannusten kehittämiseen.</p> <p>Kiinteistöjen kehittämisohjelmalla</p>



1.0

			<p>vastataan energian kulutuksen vähentämiseen.</p> <p>Jätteiden lajittelua ja kierrätystä tehostettu erityisesti Jokiväylä 9 osalta.</p>
Valmistaudutaan ammatillisen koulutuksen rahoituksen muutokseen.	Tuotetaan talouden ennakkoinnin tueksi erilaisia ennakointiaineistoja ja -laskelmia.	Toteutunut.	<p>Talousarvion 2026 laadinnassa on käytetty saatua uuden rahoituslain mukaista informaatiota.</p> <p>Eri tutkintojen rahoituslaskentaa on kehitetty Pedakerroksilla ja eri toimijoiden työryhmäkokouksissa on käsitelty rahoitusmuutosten vaikutusta toimintaan.</p>
Hakeudutaan mukaan ammatillisen koulutuksen toiminnanohjauskokeiluun.	Haetaan mukaan ja valmistaudutaan ammatillisen koulutuksen toiminnanohjauskokeiluun.	Toteutunut.	<p>REDU haki mukaan ammatillisen koulutuksen toiminnanohjauskokeiluun keväällä. OKM valitsi REDU:n mukaan toiminnanohjauskokeiluun lokakuussa. Kokeiluun valittiin 40 järjestäjää 85:stä hakeneesta.</p>
Jatketaan kiinteistöohjelman suunnittelua ja käynnistetään ohjelman toimeenpano.	Käynnistetään kiinteistöohjelman toimeenpano Jänkätieellä ja Jokiväylässä sekä jatketaan Santasportin suunnittelua.	Toteutunut osittain.	<p>Kiinteistöohjelma on edennyt suunnitelman mukaisesti.</p> <p>Eryteisesti Jänkätieellä ja Jokiväylässä tehtiin muutostyö- ja korjaustyötä.</p> <p>Urheiluopistolla peruskorjattiin oppilasasuntolan majoitustilat. Santasport kokonaisuuden suunnittelu odotti Rovaniemen kaupungin päätöksiä uimahallista ja Ounasvaaran lukioista.</p>
Jatketaan kiinteistöohjelman suunnittelua ja käynnistetään ohjelman toimeenpano.	Edetään tarpeettomista kiinteistöistä luopumisessa.	Toteutunut.	<p>Kemijärven asuntola ja Kairatie on myyty. Wellewin myyntiin liittyen on laadittu kiinteistökaupan esisopimus.</p>



1.0

			Jokiväylä 13, Jänkätien lämpövoimalan ja Kittilän navetan osalta tehtiin purkusuunnitelmat vuodelle 2026.
Jatketaan kiinteistöohjelman suunnittelua ja käynnistetään ohjelman toimeenpano.	Käynnistetään tilojen ja muiden yhteisten resurssien (mm. ajoneuvojen) varausjärjestelmän määrittely- ja tarvittaessa hankintaprosessi.	Toteutunut.	Tilojen varausjärjestelmä on hankittu ja otettu käyttöön vuoden 2026 alusta. Ajoneuvojen osalta hankinta/käyttöön-otto on kesken.

Painopistealue 2: Asiakslähtöinen REDU-konserni

Sitova tavoite	Toiminta Mitä tehdään 2025?	Tila (toteutunut/ toteutunut osittain/ ei toteutunut)	Toteuma 31.12.2025
Kehitetään ohjaus-, koulutus- ja valmennuspalvelujen asiakslähtöisyyttä ja saavutettavuutta yhdessä verkostokumppaneiden kanssa.	Tunnistetaan ja kehitetään ohjaus-, valmennus- ja koulutuspalveluja huomioiden erilaisten asiakasryhmien erityistarpeet.	Toteutunut.	Koulutustuotteiden suunnittelussa on huomioitu eri kohderyhmät ja vastataan eri osaamis- ja työelämätarpeisiin. Vahvistettiin seurayhteistyötä lajien tarpeista lähtien parhaana onnistumisena Pohjois-Suomen jalkapallon kehitysohjelma Ropsin ja SPL:n kanssa.
Kehitetään ohjaus-, koulutus- ja valmennuspalvelujen asiakslähtöisyyttä ja saavutettavuutta yhdessä verkostokumppaneiden kanssa.	Kehitetään ja vakiinnutetaan yhteistyö ja toimintamallit työllisyyspalvelualueiden kanssa.	Toteutunut.	Työllisyysalueiden yhteistyölle luotiin toimintatavat. Opiskelija- ja yritysasiakkaille on otettu käyttöön sähköiset ajanvaraus- ja ohjauspalvelut.
Kehitetään ohjaus-, koulutus- ja valmennuspalvelujen asiakslähtöisyyttä ja saavutettavuutta yhdessä	Osallistutaan aktiivisesti Arctic Sport and Wellbeing Hub-kokonaisuuteen.	Toteutunut osittain.	On osallistuttu Arctic Sport and Wellbeing Hub -kokonaisuuden tilaisuuksiin.



1.0

verkostokumppaneiden kanssa.			
Kehitetään ohjaus-, koulutus- ja valmennuspalvelujen asiakaslähtöisyyttä ja saavutettavuutta yhdessä verkostokumppaneiden kanssa.	Lisätään digitaalisia koulutus- ja valmennusratkaisuja.	Toteutunut.	Koulutustuotteiden digitaalista tarjontaa on vahvistettu, mm. Ammatillisia ja yhteisiä tutkinnon osia. Useilla hankkeilla on hankittu simulaatio-oppimisympäristöjä sekä edistetty verkkopedagogiikkaa. Urheiluopistot ry:n verkoston kanssa on kehitetty valmennus- ja johtamisosaamisen toimenpiteitä.
Lisätään konserniajattelua ja yhteistyötä REDU-konsernin toimijoiden välillä.	Rakennetaan yhdessä toimivia prosesseja, jotka palvelevat paremmin eri asiakasryhmiä Haetaan yhdessä lisää innovatiivisia tapoja tehdä yhteistyötä REDU-konsernin yhtiöiden ja tulosalueiden ja niiden toimijoiden välillä.	Toteutunut osittain.	Arvioitu ja kehitetty palvelusopimuksia ja toimintoja osakeyhtiöiden kanssa. Uusia toimintamalleja yhtiöiden kanssa on otettu käyttöön mm. viestinnässä ja markkinoinnissa.

Painopistealue 3: Uudistuva ja osaava REDU-konserni

Sitova tavoite	Toiminta Mitä tehdään 2025?	Tila (toteutunut/ toteutunut osittain/ ei toteutunut)	Toteuma 31.12.2025
Monipuolistetaan koulutuksen suorittamisen mahdollisuuksia pedagogisesti ja didaktisesti.	Lisätään verkossa ja digitaalisesti tapahtuvaa oppimista.	Toteutunut osittain.	Digikoulutukset on toteutettu opetus- ja ohjaushenkilöstölle. Koulutustuotteiden digitaalista tarjontaa on vahvistettu, mm. Ammatillisia ja yhteisiä tutkinnon osia. Useilla hankkeilla on hankittu simulaatio-oppimisympäristöjä sekä edistetty verkkopedagogiikkaa.



1.0

Monipuolistetaan koulutuksen suorittamisen mahdollisuuksia pedagogisesti ja didaktisesti.	Mahdollistetaan nykyistä helpommin yksittäisten tutkinnon osien suorittaminen työn ohessa lisäämällä niiden suorittamisen monimuotoisuutta mm. etä-, ilta- ja viikonlopputoteutuksiin.	Toteutunut osittain.	Koulutustarjontaa on lisätty ja monipuolistettu ilta-, viikonloppu- ja verkko-opintomahdollisuuksiin.
Lisätään työelämässä oppimista.	Lisätään työelämässä oppimista tutkintotavoitteisissa koulutuksissa vähintään 40 % opiskelujasta.	Toteutunut osittain.	Keskiarvona työelämässä oppimista toteutuu 40 % opiskelujasta, mutta 10 tutkinnossa jäätin alle 20 %.
Kehitetään hankehallintoa	Kehitetään hankehallinnon prosesseja ja raportointia palvelemaan ydintehtäviä.	Toteutunut.	Valmistelulupa menettely kuvattu prosessina ja otettu projektinhallinta järjestelmässä käyttöön. Flat rate -ohjeistusta on tarkennettu ja projektinhallintajärjestelmän palkkakustannusten laskentaa on kehitetty. Uuteen intraan on päivitetty hankehallinnon sivut ja kehitetty raportointia.
Edistetään tekoälyn vastuullista hyödyntämistä koulutustoiminnassa, tukipalveluissa ja johtamisessa.	Käynnistetään tekoälyn hyödyntämisen kartoitustyö ja se tuottaa pilottiratkaisuja tekoälyn hyödyntämisessä.	Toteutunut osittain.	Laadittu ja johtajan päätöksellä hyväksytty tekoälyn käytön ohjeistus henkilökunnalle ja opiskelijoille. Tekoälyä on käytetty mm. oppimateriaalien laadinnassa, uuden intran sisällön laadinnassa, palautekyselyjen avointen vastausten analysoinnissa jne.
Edistetään tekoälyn vastuullista hyödyntämistä koulutustoiminnassa, tukipalveluissa ja johtamisessa.	Järjestetään henkilöstölle koulutusta ja perehdytystä tekoälyn hyödyntämiseen omassa työssään.	Toteutunut.	Tekoälykoulutukset opetus- ja ohjaushenkilöstölle keväällä 2025, muulle henkilöstölle syksyllä 2025. Toteutettiin maksullisen tekoälypalvelun käytön pilotti. Palvelun käyttöä jatketaan.
Dokumentoidaan ja arvioidaan	Uudistetaan REDUn tiedonhallintamallin ja	Toteutunut osittain.	Nykyinen tiedonhallintamalli on siirretty uuteen intraan.



1.0

tietojärjestelmiemme nykytila ja toimivuus sekä niiden väliset tietovirrat ja yhteensopivuus	kokonaisarkkitehtuurin dokumentointi ja päivitetään sen sisältö.		Kartoitettu tiedonhallintamallin uudistamisen ratkaisumalleja. Uudistaminen siirtynyt eteenpäin.
Dokumentoidaan ja arvioidaan tietojärjestelmiemme nykytila ja toimivuus sekä niiden väliset tietovirrat ja yhteensopivuus.	Kartoitetaan nykyisten keskeisten tietojärjestelmien tietovirrat, yhteensopivuudet (rajapinnat) ja elinkaari.	Toteutunut osittain.	Laadittu ja johtoryhmässä hyväksytty tietojärjestelmien elinkaarisuunnitelma ja käynnistetty sen pohjalta kehittämistoimenpiteet. Muilta osin kehittämistyö jatkuu.
Asianhallintajärjestelmän käyttöönotto.	Otetaan käyttöön asiahallintajärjestelmä yleishallinnossa ml. hallintopäätökset ja kokousten hallinnassa.	Toteutunut osittain.	Asianhallintajärjestelmä otettiin tuotantokäyttöön kesällä ja kokoushallinta syksyllä. Käyttöönotto viivästyi jonkin verran.
Asianhallintajärjestelmän käyttöönotto.	Käynnistetään asianhallinnan käyttöönoton suunnittelu opiskelijahallinnon osalta.	Toteutunut osittain.	Asianhallintajärjestelmän osittainen ja manuaalinen käyttöä on aloitettu opiskelijahallinnossa. Rajapinnan määrittely ja hankinta tietojen automaattisesti siirtämiseksi opiskelijahallintojärjestelmästä on aloitettu.
Intran uudistamisen käynnistäminen.	Käynnistetään intran uudistamisen suunnittelu, hankintojen valmistelu sekä käynnistetään toteutus.	Toteutunut.	REDUn uusi intra on otettu käyttöön 1.12.2025.
Organisaatorakenteen ja johtamiskäytäntöjen toimivuuden arviointi.	Arvioidaan nykyisen organisaatorakenteen ja johtamisjärjestelmän toimivuus. Päivitetään organisaatiota ja johtamisjärjestelmää tarpeiden mukaan	Toteutunut osittain.	Henkilöstö arvioi työyhteisökyselyssä organisaatorakenteen toimivuutta ja johtamisjärjestelyitä ja antoi kehittämisohjeita. Organisaatio- ja johtamismallin päivittäminen siirrettiin sitovaksi talousarviovavoitteeksi vuodelle 2026.



1.0

4.1.2 Määrällisten tavoitteiden toteutuminen

Ammatillisen koulutuksen valtionosuusrahoitus muodostui vuonna 2025 perusrahoituksesta, suoriterahoituksesta ja vaikuttavuusrahoituksesta. Laskennallisen rahoituksen lisäksi koulutuksen järjestäjät voivat saada strategiarahoitusta, jota ministeriö myöntää harkintaan perustuen. REDUn toiminnan tuloksellisuudessa käytettävät ammatillisen koulutuksen mittarit pohjautuvat tälle samalle rahoitusjaolle. Toimintavuoden rahoituksen perusteena on ollut vuoden 2023 suoritteet. Toimintavuoden 2025 tulokset vaikuttava vuosien 2026 ja 2027 rahoitukseen. Mittareissa ei ole mukana vaikuttavuusrahoituksen sijoittumismittaria, sillä toimintavuoden 2023 aikana valmistuneiden sijoittuminen lasketaan OKM:ssä Tilastokeskuksen aineistojen pohjalta vasta vuonna 2026.

Tavoitteet, niiden toteutuminen ja tulosten analysointi

Alla olevissa taulukoissa on esitetty REDUn ammatillisen koulutuksen määrällisten mittareiden tavoitteet (Tavoite TA-2025) ja toteuma (Toteuma TP-2025) sekä vertailutietona edellisten vuosien 2023 ja 2024 tilinpäätöksen toteumatiedot.

Lisäksi analyysinä toimintavuoden 2025 tulosta on verrattu tavoitteeseen (Tot.-tav) sekä edellisen vuoden toteumaan (Muutos ed. v.).

Ammatillinen koulutus, VOS, **REDU Ammatillinen koulutus yhteensä**

Opiskelijavolyymi (perusrahoitus)	Mitta- yksikkö	Toteuma TP-2023	Toteuma TP-2024	Tavoite TA-2025	Toteuma TP-2025	Tot.-tav.	Muutos ed. v.
Opiskelijavuodet yhteensä	ov	3103	3286	3200	3207	7	-79
Suoritteet, pt-, at- ja eat-koulutus (suoriterahoitus)	Mitta- yksikkö	Toteuma TP-2023	Toteuma TP-2024	Tavoite TA-2025	Toteuma TP-2025	Tot.-tav.	Muutos ed. v.
Valmistuneet opiskelijat yhteensä	lkm	1443	1544	1300	1472	172	-72
Suoritetut tutkinnot yhteensä	lkm	1144	1218	1200	1175	-25	-43
Suoritetut osatutkinnot (pt-, at-, ja eat-koulutus)	lkm	299	326	100	297	197	-29
Vaikuttavuus, pt-, at- ja eat-koulutus (vaikuttavuusrahoitus)	Mitta- yksikkö	Toteuma TP-2023	Toteuma TP-2024	Tavoite TA-2025	Toteuma TP-2025	Tot.-tav.	Muutos ed. v.
Opiskelijapalaute, rahoitukseen vaikuttavat kysymykset	ka						
Aloituskysely	ka	4,30	4,31	4,40	4,35	-0,05	0,04
Päättökysely	ka	4,31	4,29	4,40	4,36	-0,04	0,06
Työelämäpalaute, rahoitukseen vaikuttavat kysymykset (ka						
Työpaikkaohjaajakyselyn vastusten painotettu ka	ka	4,13	4,10	4,30	4,21	-0,09	0,11
Työpaikkakyselyn vastausten painotettu ka	ka	4,18	4,36	4,40	4,40	0	0,05



1.0

Ammatillinen koulutus, VOS, Lapin koulutuskeskus REDU -tulosalue

Opiskelijavolyymi (perusrahoitus)	Mitta- yksikkö	Toteuma TP-2023	Toteuma TP-2024	Tavoite TA-2025	Toteuma TP-2025	Tot.-tav.	Muutos ed. v.
Opiskelijavuodet yhteensä	ov	2824	3002	2338	2842	504	-160
Suoritteet, pt-, at- ja eat-koulutus (suoriterahoitus)	Mitta- yksikkö	Toteuma TP-2023	Toteuma TP-2024	Tavoite TA-2025	Toteuma TP-2025	Tot.-tav.	Muutos ed. v.
Valmistuneet opiskelijat yhteensä	lkm	1351	1422	1180	1318	138	-104
Suoritettut tutkinnot yhteensä	lkm	1054	1104	1080	1025	-55	-79
Suoritettut osatutkinnot (pt-, at-, ja eat-koulutus)	lkm	297	318	100	293	193	-25
Vaikuttavuus, pt-, at- ja eat-koulutus (vaikuttavuusrahoitus)	Mitta- yksikkö	Toteuma TP-2023	Toteuma TP-2024	Tavoite TA-2025	Toteuma TP-2025	Tot.-tav.	Muutos ed. v.
Opiskelijapalaute, rahoitukseen vaikuttavat kysymykset							
Aloituskysely	ka	4,30	4,31	4,40	4,35	-0,05	0,05
Päätökysely	ka	4,31	4,30	4,40	4,36	-0,04	0,06
Työelämäpalaute, rahoitukseen vaikuttavat kysymykset							
Työpaikkaohjaajakyselyn vastusten painotettu ka	ka	4,11	4,09	4,30	4,20	-0,10	0,11
Työpaikkakyselyn vastausten painotettu ka	ka	4,17	4,36	4,40	4,41	0,01	0,05

Ammatillinen koulutus, VOS, Santasport Lapin Urheiluoipisto -tulosalue

Opiskelijavolyymi (perusrahoitus)	Mitta- yksikkö	Toteuma TP-2023	Toteuma TP-2024	Tavoite TA-2025	Toteuma TP-2025	Tot.-tav.	Muutos ed. v.
Opiskelijavuodet yhteensä	ov	278	284	362	364	2	80
Suoritteet, pt-, at- ja eat-koulutus (suoriterahoitus)	Mitta- yksikkö	Toteuma TP-2023	Toteuma TP-2024	Tavoite TA-2025	Toteuma TP-2025	Tot.-tav.	Muutos ed. v.
Valmistuneet opiskelijat yhteensä	lkm	92	122	120	154	34	32
Suoritettut tutkinnot yhteensä	lkm	90	114	120	150	30	36
Suoritettut osatutkinnot (pt-, at-, ja eat-koulutus)	lkm	2	8	0	4	4	-4
Vaikuttavuus, pt-, at- ja eat-koulutus (vaikuttavuusrahoitus)	Mitta- yksikkö	Toteuma TP-2023	Toteuma TP-2024	Tavoite TA-2025	Toteuma TP-2025	Tot.-tav.	Muutos ed. v.
Opiskelijapalaute rahoitukseen vaikuttavat kysymykset							
Aloituskysely	ka	4,36	4,35	4,50	4,35	-0,15	0
Päätökysely	ka	4,27	4,19	4,30	4,19	-0,11	-0,08
Työelämäpalaute, rahoitukseen vaikuttavat kysymykset							
Työpaikkaohjaajakyselyn vastusten painotettu ka	ka	4,29	4,28	4,30	4,27	-0,03	-0,01
Työpaikkakyselyn vastausten painotettu ka	ka	4,43	4,34	4,40	4,19	0,21	-0,14



1.0

Vapaa sivistystyö, Santasport Lapin Urheiluopisto -tulosalue

Kesäyliopistotoiminta	Mitta-yksikkö	Toteuma TP-2023	Toteuma TP-2024	Tavoite TA-2025	Toteuma TP-2025	Tot.-tav.	Muutos ed. v.
Kokonaistuntimäärä	h	2806	2889	2100	2784	684	-105
Valtionosuustunnit	h	2756	2879	2000	2775	775	-104
Liikunnan koulutuskeskustoiminta	Mitta-yksikkö	Toteuma TP-2023	Toteuma TP-2024	Tavoite TA-2025	Toteuma TP-2025	Tot.-tav.	Muutos ed. v.
Lyhytkurssivuorokaudet	vrk	16 164	17 348	20 000	16 674	-3326	-674

Henkilöstötyö ja kehittämistoiminta, REDU yhteensä

Henkilöstötyö	Mitta-yksikkö	Toteuma TP-2023	Toteuma TP-2024	Tavoite TA-2025	Toteuma TP-2025	Tot.-tav.	Muutos ed. v.
Opettajien kelpoisuus	%	88 %	93 %	92 %	93 %	1	0
Henkilöstön kehittäminen, koulutuksiin käytetty aika	h/hlö	17	19	18	22	4	3
Henkilöstöpalaute: 2023 työyhteisökysely, työtyytyväisyysindeksi ⁽¹⁾	%	85 %	75 %	80 %	81 %	1	6
Kehittämistoiminta	Mitta-yksikkö	Toteuma TP-2023	Toteuma TP-2024	Tavoite TA-2025	Toteuma TP-2025	Tot.-tav.	Muutos ed. v.
Kehittämistoiminnan laajuus (hankkeiden henkilötyövuodet)	htv	31	40	43	46	3	6
Kehittämistoiminnan suhteellinen osuus tulo-rahioituksesta	%	5,8 %	5,6 %	6,2 %	10,6 %	4,4	5,0

¹⁾ Henkilöstökyselyn nimi on muutettu kyselyn kehittämisen yhteydessä 2023 Työyhteisökyselyksi ja mittarina on työtyytyväisyysindeksi.



1.0

4.1.3 Konsernille asetettujen tavoitteiden toteutuminen

Santasport Finland Oy

Santasport Finland Oy	Tavoite TA-2025	Toteuma TP-2025	Tot.-tav.
Liikevaihto (1000 €)	6 396	6 778	382
Tilikauden voitto/tappio (ennen tp-siirtoja ja veroja) (1000 €)	348	686	338
Henkilöstömäärä (lkm)	47	66	19

REDU Edu Oy

REDU Edu Oy	Tavoite TA-2025	Toteuma TP-2025	Tot.-tav.
Liikevaihto (1000 €)	2 300	1 194	-1 106
Tilikauden voitto/tappio (ennen tp-siirtoja ja veroja) (1000 €)	40	-825	-785
Henkilöstömäärä (lkm)	15	15	0



1.0

4.2 Määrärahojen ja tuloarvioiden toteutuminen

4.2.1 Käyttötalouden toteutuminen

4.2.1.1 Lapin koulutuskeskus REDU -tulosalue

KÄYTTÖTALOUSOSA 1000 € Lapin koulutuskeskus REDU	Toteuma TP 2024	Talousarvio TA 2025	Talousarvio muutokset 2025	Talousarvio muutosten jälkeen 2025	Toteuma TP 2025	Poikkeama TOT-TA	Muutos 2024– 2025
Toimintatulot	38 772	40 946	-702	40 244	40 545	301	1 772
Toimintamenot	-39 057	-41 130	454	-40 676	-40 653	23	-1 596
Toimintakate	-284	-184	-248	-432	-108	324	176

4.2.1.2 Santasport Lapin Urheiluopisto -tulosalue

KÄYTTÖTALOUSOSA 1000 € Santasport Lapin urheiluopisto	Toteuma TP 2024	Talousarvio TA 2025	Talousarvio muutokset 2025	Talousarvio muutosten jälkeen 2025	Toteuma TP 2025	Poikkeama TOT-TA	Muutos 2024– 2025
Toimintatulot	7 542	8 522	-86	8 436	8 680	244	1 137
Toimintamenot	-7 400	-8 300	3	-8 297	-8 602	-305	-1 202
Toimintakate	142	222	-84	138	78	-60	-65

4.2.1.3 Sisäiset palvelut-tulosalue

KÄYTTÖTALOUSOSA 1000 € Sisäiset palvelut	Toteuma TP 2024	Talousarvio TA 2025	Talousarvio muutokset 2025	Talousarvio muutosten jälkeen 2025	Toteuma TP 2025	Poikkeama TOT-TA	Muutos 2024– 2025
Toimintatulot	21 929	19 192	875	20 067	19 861	-206	- 2 068
Toimintamenot	-14 990	-15 102	-2 351	-17 453	-17 374	79	-2 383
Toimintakate	6 939	4 090	-1 476	2 614	2 488	-126	-4 451

4.2.2 Tuloslaskelmaosan toteutuminen

Tuloslaskelma (1 000 €)	Talousarvio TA 2025	Talousarvio muutokset	Talousarvio muutosten jälkeen	Toteuma TP 2025	Ero
TOIMINTATUOTOT	68 660	87	68 747	69 086	338
Myyntituotot	53 735	-884	52 851	53 114	263
Maksutuotot	0	0	0	8	8
Tuet ja avustukset	3 214	-10	3 204	3 708	504
Muut toimintatuotot	11 711	981	12 692	12 255	-437



1.0

VALMISTUS OMAAN KÄYTTÖÖN	0	0	0	0	0
TOIMINTAKULUT	-64 531	-1 896	-66 427	-66 629	-202
Henkilöstökulut	-29 599	317	-29 282	-30 007	-725
Palvelujen ostot	-18 388	-769	-19 157	-19 933	-776
Aineet, tarvikkeet ja tavarat	-7 041	198	-6 843	-6 525	318
Avustukset	-59	16	-43	-178	-135
Muut toimintakulut	-9 444	-1 658	-11 102	-9 985	1 117
TOIMINTAKATE	4 128	-1 808	2 320	2 457	137
Rahoitustuotot ja -kulut	-122	380	258	413	155
Korkotuotot	238	-98	140	269	129
Muut rahoitustuotot	3	418	421	467	46
Korkokulut	-270	60	-210	-230	-20
Muut rahoituskulut	-93	0	-93	-93	0
VUOSIKATE	4 006	-1 428	2 578	2 870	292
Poistot ja arvonalentumiset	-3 958	-10 811	-14 769	-14 886	-118
Suunnitelman mukaiset poistot	-3 958	340	-3 618	-3 725	-107
Arvonalentumiset	0	-11 151	-11 151	-11 161	-10
Satunnaiset erät	0	0	0	0	0
Satunnaiset tuotot	0	0	0	0	0
Satunnaiset kulut	0	0	0	0	0
TILIKAUDEN TULOS	49	-12 239	-12 190	-12 016	174
Poistoeron lisäys/vähennys	1 141	8 358	9 499	9 417	-82
Varausten lisäys/vähenny	0	0	0	0	0
Rahastojen lisäys/vähennys	-690	3 381	2 691	2 605	86
Laskennalliset erät	0	0	0	-6	-6
TILIKAUDEN YLI/ALIJÄÄMÄ	500	-500	0	0	0

4.2.3 Investointien toteutuminen

RAKENTAMINEN	Talousarvio TA 2025	Talousarvio muutokset	Talousarvio muutosten jälkeen	Toteuma TP 2025	Ero
Korjausrakentaminen ja suunnittelutyö					
Menot yhteensä	6 044	0	6 044	5 728	-316
Tulot yhteensä	0	-2 635	-2 635	- 3 083	-448
Netto	6 044	-2 635	3 409	2 645	-764

AINEETTOMAT OIKEUDET, KONEET JA KALUSTO	Talousarvio TA 2025	Talousarvio muutokset	Talousarvio muutosten jälkeen	Toteuma TP 2025	Ero
SISÄISET PALVELUT					
Menot	170	0	170	221	51
Tulot	0	0	0	0	0
Netto	170	0	170	221	51
LAPIN KOULUTUSKESKUS REDU					
Menot	3 254	78	3 332	1 744	-1 588
Tulot	-1 658	-195	-1 853	-998	855



1.0

Netto	1 596	-117	1 479	746	-733
LAPIN URHEILUOPISTO					
Menot	0	0	0	0	0
Tulot	0	0	0	0	0
Netto	0	0	0	0	0
KONEET JA KALUSTO, AINEETT. OIKEUDET YHTEENSÄ					
Menot yhteensä	3 424	78	3 502	1 965	-1 537
Tulot yhteensä	-1 658	-195	-1 853	-998	855
Netto	1 766	-117	1 649	967	-682

Kuntayhtymä yhteensä	Talousarvio TA 2025	Talousarvio muutokset	Talousarvio muutosten jälkeen	Toteuma TP 2025	Ero
MENOT YHTEENSÄ	9 468	78	9 546	7 693	-1 853
TULOT YHTEENSÄ	-1 658	- 2 830	-4 488	-4 081	407
NETTOINVESTOINNIT	7 810	-2 752	5 058	3 612	-1 446

4.2.4 Rahoitusosan toteutuminen

RAHOITUSLASKELMA (1 000 €)	Talousarvio 2025	Talousarvio muutokset	Talousarvio muutosten jälkeen	Toteuma	Poikkeama
Toiminnan rahavirta	4 006	-1 428	2 578	4 938	2 359
Vuosikate	4 006	-1 428	2 578	2 864	286
Satunnaiset erät	0	0	0	0	0
Tulorahoituksen korjauserät	0	0	0	2 073	2 073
Investointien rahavirta	-7 810	2 752	-5 058	-5 346	-288
Investointimenot	-9 468	-78	-9 546	-7 693	1 853
Rahoitusosuudet investointimenoihin	1 658	2 830	4 488	998	-3 490
Pysyvät vastaavat hyödykkeet luovutustulot	0	0	0	1 350	1 350
TOIMINTA JA INVESTOINNIT, NETTO	-3 804	1 324	-2 480	-408	2 071
Rahoitustoiminta					
Antolainauksen muutokset	312	0	312	-188	-500
Antolainasaamisten lisäys	0	0	0	-600	-600
Antolainasaamisten vähennys	312	0	312	412	100
Lainakannan muutokset	-833	0	-833	-833	0
Pitkäaikaisten lainojen lisäys	0	0	0	0	0
Pitkäaikaisten lainojen vähennys	-833	0	-833	-833	0
Lyhytaikaisten lainojen muutos	0	0	0	0	0
Oman pääoman muutokset	0	0	0	0	0
Muut maksuvalmiuden muutokset	0	0	0	-149	-149
RAHOITUKSEN RAHAVIRTA	-521	0	-521	-1 171	-650
RAHAVAROJEN MUUTOS	-4 325	1 324	-3 001	-1 579	1 422



1.0

Toiminnan ja investointien rahavirran sitovaksi asetettua tavoitetta ei saavutettu. Poikkeama johtui hankkeisiin liittyvien laiteinvestointien investointimenojen siirtymisestä vuodelle 2026. Tämä vaikutti myös rahoitusosuuksien investointimenoihin.

4.3 Yhteenveto sitovien tavoitteiden toteutumisesta

Yhtymäkokouksen vahvistamassa talousarviossa yhtymäkokoukseen nähden sitovat erät ja niiden toteutuma on seuraava:

Talousarvion sitovuustasot	Toteuma 2025
Sitovat laadulliset tavoitteet	Laadullisten tavoitteiden toteuma esitetty kohdassa 4.1.1
Sitovat määrälliset tavoitteet	Määrällisten tavoitteiden toteuma esitetty kohdassa 4.1.2
Tulosalueiden ja sisäisten palveluiden käyttötalousosan muutettu toimintakate 2 320 384 €	Toimintakate toteuma 2 457 077 €
Kuntayhtymän tuloslaskelman muutettu vuosikate 2 578 756 €	Vuosikatteen toteuma 2 869 971 €
Investointimenot hankkeittain talousarvio netto yhteensä 9 545 959 €	Investointien toteuma netto 7 693 385 €
Rahoitusosassa toiminnan ja investointien rahavirta ja lainakannan muutokset.	Pitkäaikaisia lainoja lyhennettiin lainojen maksuohjelman mukaisesti
Konserniyhtiöiden tulostavoitteena liiketoiminnan positiivinen tulos.	Santasport Finland Oy ylitti asetetut tavoitteet. REDU Edu Oy:n liikevaihto laski yli 50 % toimintaympäristössä tapahtuneista muutoksista johtuen. REDU Edu Oy:n liiketoiminnan tulos oli tappiollinen.

5 Tilinpäätöslaskelmat

5.1 Kuntayhtymän tuloslaskelma 1.1.–31.12.2025

	2025	2024
TOIMINTATUOTOT	54 510 350,61	56 423 239,14
Myyntituotot	44 679 752,59	45 978 884,39
Maksutuotot	8 017,99	5 075,62
Tuet ja avustukset	3 708 075,18	3 291 092,15
Muut toimintatuotot	6 114 504,85	7 148 186,98
VALMISTUS OMAAN KÄYTTÖÖN	-	-
TOIMINTAKULUT	- 52 053 273,87	- 49 626 472,39
Henkilöstökulut	- 30 007 170,02	- 29 025 864,14
Palkat ja palkkiot	- 24 873 705,71	- 24 099 144,59



1.0

Henkilösivukulut	- 5 133 464,31	- 4 926 719,55
Eläkekulut	- 4 335 467,99	- 4 175 477,86
Muut henkilösivukulut	- 797 996,32	- 751 241,69
Palvelujen ostot	- 11 498 659,55	- 11 267 745,41
Aineet, tarvikkeet ja tavarat	- 6 525 439,89	- 6 817 570,06
Avustukset	- 178 265,41	- 141 040,00
Muut toimintakulut	- 3 843 739,00	- 2 374 252,78
TOIMINTAKATE	2 457 076,74	6 796 766,75
Rahoitustuotot ja -kulut	412 894,23	- 251 231,49
Korkotuotot	269 185,86	119 053,81
Muut rahoitustuotot	466 911,12	18 609,94
Korkokulut	- 230 439,55	- 295 950,95
Muut rahoituskulut	- 92 763,20	- 92 944,29
VUOSIKATE	2 869 970,97	6 545 535,26
Poistot ja arvonalentumiset	- 14 886 201,40	- 9 372 656,75
Suunnitelman mukaiset poistot	- 3 725 002,09	- 4 215 244,69
Arvonalentumiset	- 11 161 199,31	- 5 157 412,06
Satunnaiset erät	-	- 70,00
Satunnaiset tuotot	-	-
Satunnaiset kulut	-	- 70,00
TILIKAUDEN TULOS	- 12 016 230,43	- 2 827 191,49
Poistoeron lisäys/vähennys	9 416 786,42	3 214 189,96
Varausten lisäys/vähennys	-	-
Rahastojen lisäys/vähennys	2 605 257,16	196 542,80
Laskennalliset verot	- 5 813,15	
TILIKAUDEN YLI/ALIJÄÄMÄ	0,00	583 541,27



1.0

5.2 Kuntayhtymän rahoituslaskelma 1.1.-31.12.2025

RAHOITUSLASKELMA	2025	2024
Toiminnan rahavirta	4 937 570,79	5 269 486,26
Vuosikate	2 864 157,82	6 545 535,26
Satunnaiset erät	-	- 70,00
Tulorahoituksen korjauserät	2 073 412,97	- 1 275 979,00
Investointien rahavirta	- 5 345 672,92	- 1 427 172,46
Investointimenot	- 7 693 385,17	- 2 769 617,86
Rahoitusosuudet investointimenoihin	997 712,25	66 466,40
Pysyvät vastaavat hyödykkeet luovutustulot	1 350 000,00	1 275 979,00
TOIMINNAN JA INVESTOINTIEN RAHAVIRTA	- 408 102,13	3 842 313,80
Rahoituksen rahavirta		
Antolainauksen muutokset	- 188 391,20	311 608,80
Antolainasaamisten lisäys	- 600 000,00	-
Antolainasaamisten vähennys	411 608,80	311 608,80
Lainakannan muutokset	- 833 080,00	- 2 733 084,00
Pitkäaikaisten lainojen lisäys	-	-
Pitkäaikaisten lainojen vähennys	- 833 080,00	- 2 733 084,00
Lyhytaikaisten lainojen muutos	-	-
Oman pääoman muutokset	-	-
Muut maksuvalmiuden muutokset	- 149 060,07	- 1 202 441,64
Toimeksiantojen varojen ja pääomien muutokset	418,65	501,59
Vaihto-omaisuuden muutos	- 866,32	- 27 135,09
Saamisten muutos	- 1 720 152,53	414 589,69
Korottomien velkojen muutos	1 571 540,13	- 1 590 397,83
RAHOITUKSEN RAHAVIRTA	- 1 170 531,27	- 3 623 916,84
RAHAVAROJEN MUUTOS	- 1 578 633,40	218 396,96
Rahavarat 31.12.	7 673 289,30	9 251 922,70
Rahavarat 01.01.	9 251 922,70	9 033 525,73
Rahavarojen muutos	- 1 578 633,40	218 396,97



1.0

5.3 Kuntayhtymän tase 1.1.–31.12.2025

VASTAAVAA	2025	2024
A PYSYVÄT VASTAAVAT	44 401 144,42	55 586 694,67
1. Aineettomat hyödykkeet	372 628,03	446 341,98
1. Aineettomat oikeudet	372 628,03	446 341,98
2. Muut pitkävaikutteiset menot	-	-
3. Ennakkomaksut	-	-
2. Aineelliset hyödykkeet	38 049 657,73	49 249 885,23
1. Maa- ja vesialueet	2 396 558,24	2 358 278,67
2. Rakennukset	29 494 099,60	41 097 858,46
3. Kiinteät rakenteet ja laitteet	68 016,77	81 438,41
4. Koneet ja kalusto	4 953 345,63	5 420 916,67
5. Muut aineelliset hyödykkeet	-	-
6. Ennakkomaksut ja keskeneräiset hankinnat	1 137 637,49	291 393,02
3. Sijoitukset	5 978 858,66	5 890 467,46
1. Osakkeet ja osuudet	1 216 336,10	1 216 336,10
2. Joukkovelkakirjalainasaamiset	-	-
3. Muut lainasaamiset	4 762 522,56	4 674 131,36
4. Muut saamiset	-	-
B TOIMEKSIANTOJEN VARAT	124 628,68	120 106,83
1. Valtion toimeksiannot	-	-
2. Lahjoitusrahastojen varat	124 628,68	120 106,83
3. Muut toimeksiantojen varat	-	-
C VAIHTUVAT VASTAAVAT	11 587 240,80	11 344 855,35
1. Vaihto-omaisuus	98 984,99	98 118,67
1. Aineet ja tarvikkeet	98 984,99	98 118,67
2. Keskeneräiset tuotteet	-	-
3. Valmiit tuotteet/tavarat	-	-
4. Muu vaihto-omaisuus	-	-
5. Ennakkomaksut	-	-
2. Saamiset	3 814 966,51	1 994 813,98
Pitkäaikaiset saamiset	-	-
1. Myyntisaamiset	-	-
2. Lainasaamiset	-	-
3. Muut saamiset	-	-
4. Siirtosaamiset	-	-
Lyhytaikaiset saamiset	3 814 966,51	1 994 813,98
1. Myyntisaamiset	615 854,71	633 714,64
2. Lainasaamiset	411 608,80	311 608,80



1.0

3.	Muut saamiset	772 595,62	59 755,69
4.	Siirtosaamiset	2 014 907,38	989 734,85
3. Rahoitusomaisuusarvopaperit		4 157 277,61	7 118 579,93
1.	Osakkeet ja osuudet	-	-
2.	Sijoitukset rahamarkkinainstrumentit	-	-
3.	Joukkovelkakirjalainasaamiset	-	-
4.	Muut arvopaperit	4 157 277,61	7 118 579,93
4. Rahat ja pankkisaamiset		3 516 011,69	2 133 342,77
VASTAAVAA		56 113 013,90	67 051 656,85

VASTATTAVAA	2025	2024
A OMA PÄÄOMA	28 362 739,22	30 967 996,38
1. Peruspääoma	3 068 813,25	3 068 813,25
2. Arvonkorotusrahasto	-	-
3. Muut omat rahastot	16 155 367,42	18 760 624,58
4. Edellisten tilikausien yli-/alijäämä	9 138 558,55	8 555 017,27
5. Tilikauden yli-/alijäämä	-	583 541,28
B POISTOERO JA VAPAAEHTOISET VARAUKSET	9 639 896,87	19 056 683,29
6. Poistoero	9 639 896,87	19 056 683,29
7. Vapaaehtoiset varaukset	-	-
C PAKOLLISET VARAUKSET	340 000,00	-
1. Eläkevaraukset	-	-
2. Muut pakolliset varaukset	340 000,00	-
D TOIMEKSIANTOJEN PÄÄOMAT	137 545,71	132 605,21
1. Valtion toimeksiannot	-	-
2. Lahjoitusrahastojen pääomat	124 628,68	120 106,83
3. Muut toimeksiantojen pääomat	12 917,03	12 498,38
E VIERAS PÄÄOMA	17 632 832,10	16 894 371,97
Pitkäaikainen	8 355 481,00	8 938 571,00
1. Joukkovelkakirjalainat	-	-
2. Lainat rahoitus- ja vakuutuslaitoksilta	8 105 481,00	8 938 571,00
3. Lainat julkisyhteisöiltä	-	-
4. Lainat muilta luotonantajilta	-	-
5. Saadut ennakot	250 000,00	-
6. Ostovelat	-	-
7. Liittymismaksut ja muut velat	-	-
8. Siirtovelat	-	-
Lyhytaikainen	9 277 351,10	7 955 800,97
1. Joukkovelkakirjalainat	-	-



1.0

2. Lainat rahoitus- ja vakuutuslaitoksilta	833 090,00	833 080,00
3. Lainat julkisyhteisöiltä	-	-
4. Lainat muilta luotonantajilta	-	-
5. Saadut ennakot	545 489,76	1 366 678,48
6. Ostovelat	3 167 043,14	1 448 469,49
7. Liittymismaksut ja muut velat	608 802,55	548 990,36
8. Siirtovelat	4 122 925,65	3 758 582,64
VASTATTAVAA	56 113 013,90	67 051 656,85

5.4 Konsernituloslaskelma 1.1.–31.12.2025

Konsernituloslaskelma (1 000 €)	2025	2024
Toimintatuotot	60 153	63 540
Toimintakulut	-57 428	-55 472
Osuus osakkuusyhteisöjen voitoista	0	0
TOIMINTAKATE	2 725	8 068
Rahoitustuotot ja kulut	26	-285
Korkotuotot	273	143
Muut rahoitustuotot	139	19
Korkokulut	-292	-353
Muut rahoituskulut	-93	-94
VUOSIKATE	2 751	7 783
Poistot ja arvonalentumiset	-15 107	-9 642
Suunnitelman mukaiset poistot	-3 933	-4 485
Arvonalentumiset	-11 174	-5157
Satunnaiset erät	0	0
TILIKAUDEN TULOS	-12 356	-1 859
Tilinpäätössiirrot	2605	197
Tilikauden verot	-75	-53
Laskennalliset verot	-102	-122
Vähemmistöosuudet	0	0
TILIKAUDEN YLI-/ALIJÄÄMÄ	-9 927	-1837



1.0

5.5 Konsernin rahoituslaskelma 1.1.-31.12.2025

KONSERNIN RAHOITUSLASKELMA (1 000 €)	2025	2024
Toiminnan rahavirta	4 648	6 333
Vuosikate	2 751	7 783
Satunnaiset erät	0	0
Tilikauden verot	-176	-174
Tulorahoituksen korjauserät	2 073	-1 276
Investointien rahavirta	-5 409	-1 534
Investointimenot	-7 769	-2 876
Rahoitusosuudet investointimenoihin	998	66
Pysyvät vastaavat hyödykkeet luovutustulot	1 362	1 276
TOIMINNAN JA INVESTOINTIEN RAHAVIRTA	-761	4 799
Rahoituksen rahavirta		
Antolainauksen muutokset	0	0
Antolainasaamisten lisäys	-100	0
Antolainasaamisten vähennys	100	0
Lainakannan muutokset	-860	-2 697
Pitkäaikaisten lainojen lisäys	1	39
Pitkäaikaisten lainojen vähennys	-955	-2 586
Lyhytaikaisten lainojen muutos	93	-149
Oman pääoman muutokset	0	0
Muut maksuvalmiuden muutokset	481	-1 376
Toimeksiantojen varojen ja pääomien muutokset	0	1
Vaihto-omaisuuden muutos	-1	-31
Saamisten muutos	-442	-101
Korottomien velkojen muutos	923	-1 244
RAHOITUKSEN RAHAVIRTA	-380	-4 072
RAHAVAROJEN MUUTOS	-1 141	727
Rahavarat 31.12.	10 126	11 267
Rahavarat 01.01.	11 267	10 540
Rahavarojen muutos	-1 141	727



1.0

5.6 Konsernitase (lyhennetty) 1.1.-31.12.2025

KONSERNITASE, 1000 €	2025	2024
VASTAAVAA		
PYSYVÄT VASTAAVAT	44 024	55 455
Aineettomat hyödykkeet	649	719
Aineettomat oikeudet	436	458
Konserniliikearvo	214	256
Muut pitkävaikutteiset menot	0	5
Ennakkomaksut	0	0
Aineelliset hyödykkeet	43 354	54 716
Maa- ja vesialueet	2 521	2 483
Rakennukset	34 397	46 007
Kiinteät rakenteet ja laitteet	68	81
Koneet ja kalusto	5 231	5 854
Muut aineelliset hyödykkeet	0	0
Ennakkomaksut ja keskeneräiset hankinnat	1 138	291
Sijoitukset	20	20
Osakkuusyhteisöosuudet		
Osakkeet ja osuudet	20	20
Joukkovelkakirjalainasaamiset	0	0
Muut lainasaamiset	0	0
Muut saamiset	0	0
TOIMEKSIANTOJEN VARAT	125	120
VAIHTUVAT VASTAAVAT	13 733	13 877
Vaihto-omaisuus	113	112
Saamiset	3 494	2 498
Pitkäaikaiset saamiset	0	0
Lyhytaikaiset saamiset	3 494	2 498
Rahoitusomaisuusarvopaperit	4 657	7 119
Rahat ja pankkisaamiset	5 469	4 148
VASTAAVAA	57 882	69 453



1.0

KONSERNITASE, 1000 €	2025	2024
VASTATTAVAA		
OMA PÄÄOMA	38 356	50 888
Peruspääoma	3 069	3 069
Arvonkorotusrahasto	0	0
Muut omat rahastot	16 155	18 761
Edellisten tilikausien yli-/alijäämä	29 058	30 896
Tilikauden yli-/alijäämä	-9 927	-1 837
VÄHEMMISTÖOSUUDET	0	0
PAKOLLISET VARAUKSET	340	0
Eläkevaraukset	0	0
Muut pakolliset varaukset	340	0
TOIMEKSIANTOJEN PÄÄOMAT	138	134
VIERAS PÄÄOMA	19 048	18 431
Pitkäaikainen korollinen vieras pääoma	8 031	8 985
Pitkäaikainen koroton vieras pääoma	250	0
Lyhytaikainen korollinen vieras pääoma	942	849
Lyhytaikainen koroton vieras pääoma	9 824	8 597
VASTATTAVAA	57 882	69 453



1.0

6 Tilinpäätöksen liitetiedot

6.1 Tilinpäätöksen arvostusperiaatteet ja -menetelmät sekä jaksotusperiaatteet ja -menetelmät

6.1.1 Kuntayhtymää koskevat arvostusperiaatteet ja -menetelmät sekä jaksotusperiaatteet ja -menetelmät

Tuloksen ja taseen vertailukelpoisuus

Kuntayhtymän (konserni) vuoden 2025 tuloslaskelma, tase ja rahoituslaskelma sisältävät konserniin kuuluvien, kuntayhtymän 100 % omistaman Santasport Finland Oy:n sekä REDU Edu Oy:n laskelmat konsernin sisäisin eliminoinnein oikaistuna. Kuntayhtymän ja sen tytäryhtiöiden tuloslaskelma ja tase sekä rahoituslaskelma on esitetty erikseen tasekirjassa. Konsernitilinpäätös on laadittu Kirjanpitolautakunnan kuntajaoston antamien yleisohjeiden mukaisesti.

Pysyvien vastaavien arvostus

Pysyvien vastaavien aineettomat ja aineelliset hyödykkeet on merkitty taseeseen hankintamenoon, josta on vähennetty suunnitelman mukaiset poistot sekä investointimenoihin saadut rahoitusosuudet. Suunnitelman mukaiset poistot on laskettu ennalta laadittujen ja valtuuston 19.12.2012 hyväksymien poistosuunnitelmien sekä rakennuksia koskevan tarkistetun poistosuunnitelman mukaisesti 1.1.2013 alkaen. Suunnitelmapoistojen laskentaperusteet on esitetty tuloslaskelman liitetiedoissa kohdassa *suunnitelman mukaisten poistojen perusteet*.

Sijoitusten arvostus

Pysyvien vastaavien osakkeet on merkitty taseessa hankintamenoon tai sitä alempaan arvoon. Vastikkeetta saadut osakkeet ja osuudet on esitetty taseen liitetiedoissa. Pysyvien vastaavien sijoitusluonteiset erät on merkitty taseeseen hankintamenoon tai sitä alempaan todennäköiseen luovutushintaan.

Vaihto-omaisuuden arvostus

Vaihto-omaisuus on merkitty taseeseen hankintamenoon tai sitä alemman todennäköisen hankintamenoon tai luovutushinnan määräisenä.

Rahoitusomaisuuden arvostus

Saamiset on merkitty taseeseen nimellisarvoon tai sitä alempaan todennäköiseen arvoon. Rahoitusomaisuusarvopaperit on merkitty taseeseen hankintamenoon tai sitä alempaan todennäköiseen luovutushintaan.

Aikaisempiin tilikausiin kohdistuvat olennaiset tase-erät sekä tuotot ja kulut

Suunnitelmanmukaisten poistojen perusteet

Poistonalaisten hyödykkeiden poistojen määrittämiseen on käytetty ennalta laadittua poistosuunnitelmaa.

Suunnitelman mukaiset poistot on laskettu aineettomien ja aineellisten hyödykkeiden hankintamenoista arvioidun taloudellisen käyttöiän mukaan. Hallitus hyväksyi 28.4.2020 (§ 48) hallinto- ja koulurakennuksille sekä korjaussuunnitelman mukaisille investoinneille uuden poistoajan 10–30 vuodelle siten, että se vastaa kirjanpitolautakunnan ohjetta hyödykkeen taloudellisesta pitoajasta sekä huomioi rakennus- ja korjaushankkeen teknisen käyttöiän.



1.0

Poistoajat ja niitä vastaavat vuotuiset poistoprosentit sekä poistomenetelmät ovat:

Aineettomat hyödykkeet	Tasapoisto
• Kehittämismenot	2–5 vuotta
• Aineettomat oikeudet	5–20 vuotta.
Muut pitkävaikutteiset menot	
• ICT-ohjelmistot	2–5 vuotta
• Muut pitkävaikutteiset menot	2–10 vuotta.
Aineelliset hyödykkeet	
• Maa- ja vesialueet	ei poistoaikaa
• Rakennukset ja rakennelmat	10–30 vuotta.
Kiinteät rakenteet ja laitteet	
• Kiinteät nosto- ja siirtolaitteet	10–15 vuotta
• Muut kiinteät laitteet, koneet ja rakenteet	5–10 vuotta.
Koneet ja kalusto	
• Muut kuljetusvälineet	4–7 vuotta
• Muut liikkuvat työkoneet	5–10 vuotta
• Muut raskaat koneet	10–15 vuotta
• Muut kevyet koneet	5–10 vuotta
• ICT-laitteet	3–5 vuotta
• Muut laitteet ja kalusteet	3–5 vuotta.
Pysyvien vastaavien sijoitukset	
1. Osakkeet ja osuudet	ei poistoaikaa.

Projektivaroin hankittu kalusto käsitellään kertapoistona silloin, kun hankintaan on saatu 100 % rahoitusosuus. Käyttöomaisuushankinnat, joiden hankintameno on alle 10 000 € ilman arvonnisäveroa kirjataan vuosikuluksi.

6.1.2 Kuntayhtymäkonsernia koskevat arvostusperiaatteet ja -menetelmät sekä jaksotusperiaatteet ja -menetelmät

Konsernitilinpäätöksen laajuus

Konsernituloslaskelmaan, konsernitaseeseen ja konsernin rahoituslaskelmaan on yhdistetty kaikki kuntayhtymäkonserniin kuuluvat tytäryhteisöt.



1.0

Sisäiset liiketapahtumat ja sisäiset katteet

Konserniyhteisöjen väliset sisäiset tuotot ja kulut, sisäinen voitonjako, keskinäiset saamiset ja velat sekä sisäiset katteet on eliminoitu konsernitilinpäätöksessä. Olennaiset pysyviin vastaaviin sisältyvät sisäiset katteet on eliminoitu.

Poistoero ja vapaaehtoiset varaukset

Poistoerot ja vapaaehtoiset varaukset on käsitelty KILA:n yleisohjeen mukaisesti. Poistoero ja vapaaehtoiset varaukset on rinnastettu ylijäämäeriin siltä osin kuin niihin ei sisälly vastaisia verovaikutuksia. Kuntayhtymän osalta poistoero ja vapaaehtoiset varaukset on merkitty konsernitilinpäätöksessä oman pääoman ryhmään jaettuna edellisten tilikausien yli-/alijäämiin ja niiden muutos tilikauden tuloslaskelmaan.

Keskinäisen omistuksen eliminointi

Tytäryhteisöt on yhdistetty kuntien ja kuntayhtymien konsernitilinpäätöksen laadintaa koskevien ohjeiden mukaisesti. Tytäryhteisöinä käsiteltyjen alakonsernien tilinpäätökset on laadittu hankintamenomenetelmällä.

Vähemmistöosuudet, ei ole

Suunnitelmapoistojen oikaisu

Konsernitilinpäätökseen yhdisteltävien yhteisöjen tilinpäätökset on muutettu vastaamaan kunnassa noudatettavia tilinpäätösperiaatteita.

Osakkuusyhteisöt, ei ole

Poikkeavat arvostus- ja jaksotusperiaatteet ja menetelmät, ei ole

6.2 Tuloslaskelmaa koskevat liitetiedot

Toimintatuotot ulkoiset erät	Konserni 2025	Konserni 2024	Kuntayhtymä 2025	Kuntayhtymä 2024
Yksikköhintarahoitus	38 404 043	40 049 964	38 404 043	40 049 964
Muut myyntituotot	11 735 737	12 839 701	6 275 710	5 928 920
Maksutuotot	8 018	5 076	8 018	5 076
EU-tuet	24 883	14 310	24 883	14 310
Muut tuet ja avustukset	3 703 051	3 303 885	3 683 192	3 276 782
Muut toimintatuotot	6 276 956	7 326 578	6 114 505	7 148 187
Toimintatuotot yhteensä	60 152 688	63 539 514	54 510 351	56 423 239

Pakollisten varausten muutokset	Konserni 2025	Konserni 2024	Kuntayhtymä 2025	Kuntayhtymä 2024
Pakollinen varaus	340 000	0	340 000	0

Pysyvien vastaavien hyödykkeiden luovutusvoitot ja -tappiot	Konserni 2025	Konserni 2024	Kuntayhtymä 2025	Kuntayhtymä 2024
Muut toimintatuotot				
Maa- ja vesialueiden luovutusvoitot		1 275 979		1 275 979
Rakennusten luovutusvoitot				



1.0

Pysyvien vastaavien sijoitukset	OSAKKEET Konserniyhtiöt	OSAKKEET Omistusyht. yhteisöt	OSAKKEET Kuntayhtymäosuudet	OSAKKEET Muut osakkeet ja osuudet	OSAKKEET JA OSUUDET Yhteensä	JVK- lainasaamiset	SAAMISET Konserniyhteisöt	SAAMISET Kuntayhtymät	SAAMISET Muut yhteisöt	SAAMISET Yhteensä
Hankintameno 1.1.	1 196 979			19 357	1 216 336					
Lisäykset										
Vähennykset										
Siirrot erien välillä										
Hankintameno 31.12.	1 196 979			19 357	1 216 336					
Arvonlennukset										
Arvonkorotukset										
Kirjanpitoarvo 31.12.	1 196 979			19 357	1 216 336					

Maa- ja vesialueet -erittely	Konserni 2025	Konserni 2024	Kuntayhtymä 2025	Kuntayhtymä 2024
Kiinteistöjen liittymismaksut	11 644	11 644	11 644	11 644
Muut maa- ja vesialueet	1 666 816	1 666 816	1 666 816	1 666 816
Lisäykset 2017	1 003 840	1 003 840	1 003 840	1 003 840
Vähennykset 2020	-1 600 000	-1 600 000	-1 600 000	-1 600 000
Lisäykset 2021	124 800	124 800		
Lisäykset 2024	1 275 979	1 275 979	1 275 979	1 275 979
Lisäykset 2025	38 279		38 279	
Maa- ja vesialueet yhteensä	2 521 358	2 483 079	2 396 558	2 358 279

Tytäryhteisöt, kuntayhtymäosuudet ja osakkuusyhteisöt	Y-tunnus	Kuntayhtymän omistusosuus	Kuntakonser- nin osuus omasta pääomasta (1000€)	Kuntakonser- nin osuus vieraasta pääomasta (1000€)	Kuntakonsernin osuus tilikauden voitosta/tappiosta (1000€)
Tytäryhteisöt					
Santasport Finland- konserni	2640679-7	100 %	1 644	6 485	516
REDU Edu Oy	2988522-8	100 %	416	592	278
Yhteensä			2 060	7 077	794

Saamiset	Pitkäaikaiset 2025	Lyhytaikaiset 2025	Pitkäaikaiset 2024	Lyhytaikaiset 2024
Saamiset tytäryhteisöiltä				
Myyntisaamiset		311 805		361 216
Lainasaamiset		311 609		311 609
Muut saamiset		328 382		
Siirtosaamiset				
Saamiset yhteensä		951 796		672 825



1.0

Siirtosaamisiin sisältyvät olennaiset erät	Konserni 2025	Konserni 2024	Kuntayhtymä 2025	Kuntayhtymä 2024
Pitkäaikaiset siirtosaamiset				
Muut siirtosaamiset				
<i>Pitkäaikaiset siirtosaamiset yhteensä</i>				
Lyhytaikaiset siirtosaamiset				
Tulojäämät				
Siirtyvät korot				
Kelan korvaus työterveyshuollosta	137 980	145 496	120 006	126 104
EU-tuet ja avustukset	1 695 982	124 160	1 695 982	124 160
Muut tulojäämät	396 029	924 185	198 919	739 471
<i>Lyhytaikaiset siirtosaamiset yhteensä</i>	2 229 991	1 193 841	2 014 907	989 735

6.3.2 Taseen vastattavia koskevat liitetiedot

Oman pääoman erittely	Konserni 2025	Konserni 2024	Kuntayhtymä 2025	Kuntayhtymä 2024
Peruspääoma 1.1.	3 068 813	3 068 813	3 068 813	3 068 813
Lisäykset				
Vähennykset				
Peruspääoma 31.12.	3 068 813	3 068 813	3 068 813	3 068 813
Muut omat rahastot				
Sijoituspääomarahasto 1.1.	3 387 662	3 387 662	3 387 662	3 387 662
Lisäykset				
Vähennykset				
Sijoituspääomarahasto 31.12.	3 387 662	3 387 662	3 387 662	3 387 662
Toimintarahasto 1.1.	14 370 786	14 370 786	14 370 786	14 370 786
Siirrot rahastoon				
Siirrot rahastosta	-3 245 237		-3 245 237	
Toimintarahasto 31.12.	11 125 549	14 370 786	11 125 549	14 370 786
Investointirahasto 1.1.	1 002 176	1 198 719	1 002 176	1 198 719
Siirrot rahastoon	639 980		639 980	
Siirrot rahastosta		-196 543		-196 543
Investointirahasto 31.12.	1 642 156	1 002 176	1 642 156	1 002 176
Muut omat rahastot yhteensä	16 155 367	18 760 624	16 155 367	18 760 624
Edellisten tilikausien ylijäämä 1.1.	30 895 523	31 553 035	8 555 017	8 555 017
Lisäykset	1 377 129	678 537	583 541	
Vähennykset				
Siirrot erien välillä	-3 214 190	-1 336 049		
Edellisten tilikausien ylijäämä 31.12.	29 058 462	30 895 523	9 138 558	8 555 017
Tilikauden ylijäämä/alijäämä	-9 927 008	-1 837 061	0	583 541
Oma pääoma yhteensä	38 355 634	50 887 899	28 362 738	30 967 995



1.0

Erittely peruspääoman ja sijoitusrahaston jakaantumisesta	Jäsenkunnan osuus peruspääomasta	Jäsenkunnan osuus sijoituspääomarahastosta
Rovaniemi	1 994 729 (65 %)	1 156 995
Kittilä	255 325 (8,32 %)	0
Ranua	215 738 (7,03 %)	0
Sodankylä	311 485 (10,15 %)	97 241
Kemijärvi	291 537 (9,50 %)	1 903 426
Kolari	0	230 000
Pääoma yhteensä	3 068 813	3 387 662

Erittely poistoerosta	Kuntayhtymä 2025	Kuntayhtymä 2024
Poistoero 1.1.	19 056 683	22 270 873
Lisäykset		920 508
Vähennykset	-9 416 786	-4 134 698
Poistoero 31.12.	9 639 897	19 056 683
Investointivaraukseen liittyvä poistoero yhteensä	9 639 897	19 056 683

Kuntayhtymän velat tytäryhteisöille	Pitkäaikainen 2025	Lyhytaikainen 2025	Pitkäaikainen 2024	Lyhytaikainen 2024
Saadut ennakot				
Ostovelat		204 590		192 711
Muut velat				
Siirtovelat				
Yhteensä		204 590		192 711

Muiden velkojen erittely	Konserni 2025	Konserni 2024	Kuntayhtymä 2025	Kuntayhtymä 2024
Muut velat				
Liittymismaksut				
Muut velat	850 955	779 202	608 805	548 990
Muut velat yhteensä	850 955	779 202	608 805	548 990

Siirtovelkoihin sisältyvät olennaiset erät	Konserni 2025	Konserni 2024	Kuntayhtymä 2025	Kuntayhtymä 2024
Lyhytaikaiset siirtovelat				
Tuloennakot				
Menojäämät				
Lomapalkkavelan ja henkilösivukulujen jaksotukset	3 209 330	3 053 843	2 673 178	2 538 204
Muut palkkojen ja henkilösivukulujen jaksotukset	704 206	713 289	624 313	638 807
Korkojaksotukset	29 993	49 703	29 993	49 703
Muut menojäämät	1 050 795	1 088 404	795 442	531 869
Lyhytaikaiset siirtovelat yhteensä	4 994 324	4 905 239	4 122 926	3 758 583
Siirtovelat yhteensä	4 994 324	4 905 239	4 122 926	3 758 583



1.0

6.4 Vakuuksia, vastuusitoumuksia ja taseen ulkopuolisia järjestelyjä koskevat liitetiedot

Vuokravastuut	Konserni 2025	Konserni 2024	Kuntayhtymä 2025	Kuntayhtymä 2024
Vuokravastuut yhteensä	2 582 273	2 356 889	2 465 635	2 251 390
- siitä seuraavalla tilikaudella maksettava osuus	1 020 411	942 241	966 325	887 158
- siitä sopimuksiin sisältyvät lunastusvelvoitteet				

Leasing sopimuksiin ei sisälly olennaisia irtisanomis- ja lunastusehdon mukaisia vastuuta.

ALV palautusvastuu			
Investoinnin valmistumisvuosi	Tarkistusvastuun päättymisvuosi	Palautusvastuun määrä 2025	Palautusvastuun määrä 2024
2015	2024		148 162
2016	2025	18 048	36 097
2017	2026	507 580	841 897
2018	2027	93 003	124 890
2019	2028	219 709	275 709
2020	2029	74 486	89 627
2021	2030	77 183	90 423
2022	2031	68 220	77 966
2023	2032	14 104	15 867
2024	2033	7 042	7 825
2025	2034	313 213	
	Yhteensä	1 392 588	1 708 462

6.5 Henkilöstöä, tilintarkastajan palkkioita ja intressitapahtumia koskevat liitetiedot

Henkilöstön lukumäärä 31.12. htv	2025	2024
Sisäiset palvelut	86	87
Lapin koulutuskeskus REDU	319	328
Santasport Lapin Urheiluopisto	57	47
<i>Rovaniemen koulutuskuntayhtymä yhteensä</i>	461	462

Henkilöstökulut	2025	2024
Koulutuskuntayhtymä		
Palkat ja palkkiot	-24 873 706	-24 256 438
Eläkekulut	-4 335 468	-4 175 478
Muut henkilösivukulut	-797 996	-751 242
Henkilöstökorvaukset	177 839	157 293
Yhteensä tuloslaskelman mukaan	-29 829 331	-29 025 865
Henkilöstökuluja aktivoitu aineettomiin ja aineellisiin hyödykkeisiin		
Henkilöstökulut yhteensä	-29 829 331	-29 025 864



1.0

	2025	2024
Tilintarkastajan palkkiot		
Tilintarkastuspalkkiot	20 673	25 010
Muut tilintarkastajalle kuuluvat tehtävät		
Tarkastuslautakunnan avustaminen		
Muut palkkiot	877 703	141 913
Palkkiot yhteensä	898 376	166 923

6.6 Muut eriytetyt laskelmat

Yleisohje kunnan ja kuntayhtymän tilinpäätöksen ja toimintakertomuksen laatimisesta kappaleessa Muut eriytetyt laskelmat todetaan, että muita eriytettyjä laskelmia voivat olla esimerkiksi kilpailulain 30d §:n edellyttämä tuloslaskelma kunnan taloudellisesta toiminnasta, joka tapahtuu kilpailutilanteessa markkinoilla. Kilpailulain edellyttämän tuloslaskelman yhteydessä esitetään myös lain edellyttämä kuvaus kustannuslaskennan periaatteista.

Kuntayhtymän myyntiä ja palvelun tuottamiseen liittyviä kustannuksia tytäryhtiöille (Santasport Finland Oy ja REDU Edu Oy) seurataan kirjanpidossa omalla erillisellä kustannuspaikkatunnisteella. Kustannuslaskennan periaatteena on ollut sovelletusti kustannusvoittolisämenetelmä, jonka pohjana palvelun tuottamisen aiheuttamiin kustannuksiin on lisätty voittolisämarginaali.

Maksullinen palvelutoiminta, myynti tytäryhtiöille

Tuloslaskelma, €	Toteuma 2025	Toteuma 2024
TOIMINTATUOTOT	255 031	291 038
Henkilöstökulut	-139 573	-159 732
Palvelujen ostot	-48 162	-32 111
Aineet, tarvikkeet ja tavarat	-12 349	-31 499
Vuokrat	-4 190	-2 850
Sisäiset vuokrat		
Muut toimintakulut		
TOIMINTAKULUT	-204 274	-226 192
TOIMINTAKATE	50 757	64 846
Rahoitustuotot ja -kulut	-16	
VUOSIKATE	50 741	64 846
Poistot ja arvonalentumiset		
TILIKAUDEN YLI-/ALIJÄÄMÄ	50 741	64 846



1.0

7 Tilinpäätöksen ja toimintakertomuksen allekirjoitus ja tilinpäätösmerkintä

Tilinpäätöksen ja toimintakertomuksen 2025 allekirjoittaminen

Kemijärvi 27.3.2026

Haapala Vesa

Hallikainen Liisa

Heikkinen Krista

Jääskeläinen Leena,
Kemppe Jaakon varajäsen

Rautio Ilkka

Ylinampa Vesa

Jaakola Anitta

Veltheim Saana

Heikkilä Maria

Pikkuvirta Sirkka

Perälä-Paananen Jenni

Niemelä-Pentti Saija

Tilinpäätösmerkintä

Suoritetusta tilintarkastuksesta on tänään annettu kertomus.

KPMG Oy Ab
KHT, JHT Väärälä Juha

____ . ____ . 2026