



Hallitus 17.11.2022

LIITE 3a

Yhtymäkokous 14.12.2022

LIITE 3a

Rovaniemen koulutuskuntayhtymä

**TALOUSARVIO 2023  
JA  
TALOUSSUUNNITELMA 2024–2025**

11.11.2022  
luonnos 0.1

## TALOUSARVIO 2023 JA TALOUSSUUNNITELMA 2024–2025

### Sisällysluettelo

1	Rovaniemen koulutuskuntayhtymä .....	3
1.1	Strateginen johtaminen REDUssa.....	3
1.2	Sisäinen valvonta ja riskien hallinta.....	4
1.3	Organisaatio .....	5
2	Toiminnan tavoitteet.....	6
2.1	Laadulliset tavoitteet ja niiden riskit .....	6
2.2	Määrälliset tavoitteet .....	9
3	Toiminta ja talous .....	12
3.1	Toiminnan rahoitus .....	12
3.2	Talousarvion sitovuustasot.....	13
3.3	Tilivelvolliset .....	14
3.4	Käyttötalousosa .....	15
3.4.1	Lapin koulutuskeskus REDU .....	15
3.4.2	Santasport Lapin Urheiluopisto .....	15
3.4.3	Sisäiset palvelut .....	15
3.5	Tuloslaskelma ja sen tunnusluvut.....	16
3.6	Investointiosa .....	17
3.7	Rahoituslaskelma.....	17
4	REDUn konserniyhtiöiden toiminta ja talous .....	18
4.1	REDU Edu Oy.....	18
4.2	Santasport Finland Oy .....	19

### Päivitys- ja hyväksymismerkinnät

Versio	Päivä- määrä	Hyväksytty
0.1	8.11.2022	Johtoryhmä ja YT-toimikunta/työsuojelutoimikunta
0.1	17.11.2022	Yhtymähallitus
1.0	14.12.2022	Yhtymäkokous

## 1 Rovaniemen koulutuskuntayhtymä

### 1.1 Strateginen johtaminen REDUssa

Rovaniemen koulutuskuntayhtymän (REDU) johtaminen perustuu kuntayhtymän strategiaan, talousarvioon/taloussuunnitelmaan sekä muihin yhtymäkokouksen ja yhtymähallituksen päätöksiin (REDU Hallintosääntö 15.6.2020, 2 §).

REDUn toiminnan lähtökohtana on kuntayhtymän perustehtävä, josta jäsenkunnat ovat perussopimuksessa sopineet (Perussopimus 1.6.2017, 4 §) sekä toiminnan arvoperustaan, joka on kuvattu arvolupauksena.

REDU 2030 -visiossa on kuvattu tahtotila, millaisena haluamme REDUn olevan vuonna 2030. Perustehtävän, arvolupauksen ja vision pohjalta on määritelty osana toiminta- ja taloussuunnittelua strategiset kehittämisen painopistealueet suunnitelmakaudelle.

#### **Perustehtävä**

Rovaniemen koulutuskuntayhtymän tehtävänä on järjestää ammatillisesta koulutuksesta ja vapaasta sivistystyöstä annettujen lakien mukaista koulutusta, kehittämistoimintaa ja oheispalveluja.

Järjestämällä liikunnan ammatillista koulutusta ja ylläpitämällä valtakunnallista liikuntakeskusta sekä tarjoamalla vapaa-ajanpalveluja ja muuta maksullista palvelutoimintaa, Rovaniemen koulutuskuntayhtymä turvaa Santasport Lapin Urheiluopiston toiminnan jatkumisen ja kehittymisen Lapin liikuntakeskuksena.

#### **Arvolupaus**

REDUn toiminnan arvoperusta on kuvattu arvolupauksena:

#### ***Olemme yhdessä tekeviä, vastuullisia ja asiakaslähtöisiä:***

##### **Olemme yhdessä tekeviä**

REDUlaisina olemme yhteisöllisiä – yhdessä tekeviä ja vuorovaikutteisia. Näin edistämme luottamuksen ja kehittävän ilmapiirin syntymistä niin REDUn sisällä, kuin asiakkaitten, kumppaneidemme ja muiden sidosryhmiemme kanssa. Kunnioitamme toistemme erilaisuutta ja kohtelemme toisiamme yhdenvertaisesti.

##### **Olemme vastuullisia**

REDUlaisina meillä on vastuu toiminta-alueemme Lapin ammatillisen osaamisen kehittymisestä. Edistämme toiminnallamme Lapin elinvoimaa ja kestäväää kehittymistä. Olemme toisillemme, asiakkaillemme, kumppaneille luotettavia ja vastuullisia.

##### **Olemme asiakaslähtöisiä**

REDUna olemme asiakkaitamme eli työelämää ja opiskelijoita varten. Olemme kiinnostuneita heidän osaamisen kehittämisen tarpeista ja yhdessä heidän kanssaan löydämme heille parhaiten sopivat osaamisen kehittämisen ratkaisut. Kunnioitamme asiakkaidemme erilaisuutta ja kohtelemme heitä kunnioittavasti ja yhdenvertaisesti.

**REDU 2030 VISIO:*****Olemme askeleen edellä osaamisen kehittämisen ratkaisuisa:*****Askeleen edellä...**

- Olemme asiakaslähtöisesti ja ketterästi kehityksessä edellä muita, oli sitten kyseessä uusi teknologia, uudet toimintatavat ja pedagogiset ratkaisut ym. Emme odota muiden mm. kilpailijoittemme ratkaisuja, vaan teemme ne ensin!
- Olemme osaavia, ainutlaatuisia, tunnettuja ja vastuullisia.
- Toimimme kansainvälisessä toimintaympäristössä niin Lapissa, kuin laajemminkin, yhdessä kumppaneidemme kanssa. Olemme haluttu yhteistyö- ja verkostokumppani.

**...osaamisen kehittämisen ratkaisuisa.**

- Osaamisen kehittäminen on perustehtävämme.
- Olemme asiakkaitamme eli työelämää ja opiskelijoita varten.
- Tuottamamme osaamisen kehittämisen palvelut ovat ratkaisuja asiakkaillemme!
- Tuotamme yhdessä asiakkaittemme kanssa niitä osaamisen kehittämisen palveluja mitä he tarvitsevat. Mm.:
  - Työelämän osaamisen kehittämisen tarpeet ratkaisemme yhdessä työelämän kanssa. Ennakoimme ja kartoitamme työelämän osaamistarpeita. Yhdessä työelämän kanssa suunnittelemme ja toteutamme työelämälle heille parhaiten sopivat osaamisen kehittämisen ratkaisut.
  - Opiskelijan osaamisen kehittäminen tarpeet ratkaisemme yhdessä hänen kanssaan. Laadimme jokaiselle opiskelijallemme yhdessä hänen kanssaan henkilökohtaiseen osaamisen kehittymissuunnitelman, jonka pohjalta opiskelijan uuden osaamisen hankkiminen ratkaistaan.

REDU 2030-visioon ja -arvolupaukseen perustuen suunnitelmakaudelle 2021–2023 on nostettu luvussa 2 esitetyt strategiset kehittämisen painopistealueet ja niille sitovat tavoitteet toimintavuodelle 2023.

## 1.2 Sisäinen valvonta ja riskien hallinta

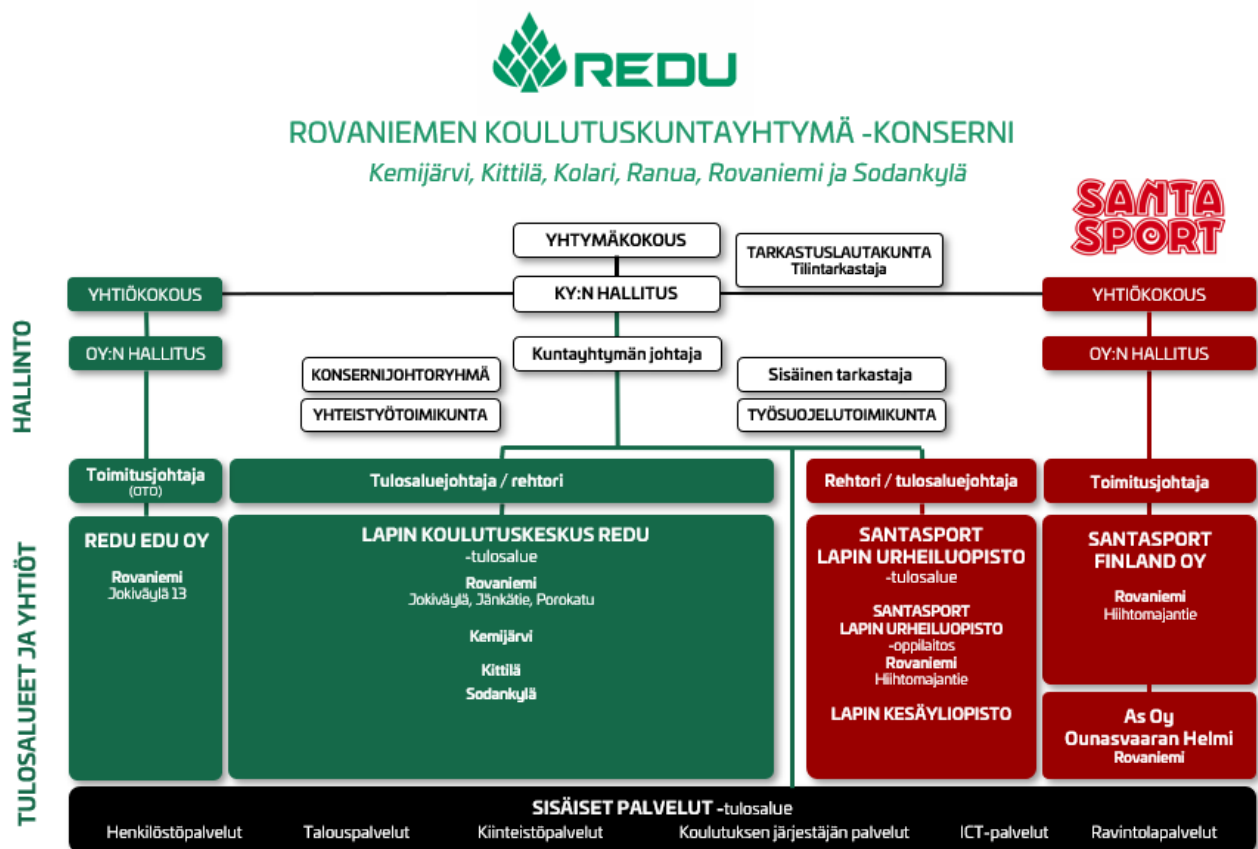
REDUn sisäisen valvonnan ja riskienhallinnan järjestämisestä vastaa yhtymähallitus ja toteuttamisesta sekä valvonnasta kuntayhtymän johtaja. Hajautettu päätösvalta edellyttää, että tulosalueen johtajat vastaavat tulosalueidensa sisäisestä valvonnasta ja riskienhallinnan järjestämisestä johtamistehtäväänsä kuuluvana osana.

Sisäisen valvonnan tilasta ja riskienhallinnan toteutuksesta tulosalueen johtajan tulee antaa raportti sovittujen perusteiden mukaan talousarviovuoden loppuun mennessä toimintakertomuksessa annettavaa yhtymähallituksen selontekoa varten. Lisäksi sisäinen tarkastus raportoi vuosittain sen valvontavelvollisuuden täyttämiseksi tarkastus- ja arviointityön keskeiset tulokset yhtymähallituksen selonteossa. Toimintavuoden 2023 sitovien tavoitteiden yhteyteen luvussa 2 on kirjattu niiden toteutumiseen liittyviä riskejä.

### 1.3 Organisaatio

Rovaniemen koulutuskuntayhtymän jäsenkuntia ovat Kemijärven ja Rovaniemen kaupungit sekä Kittilän, Ranuan ja Sodankylän kunnat. Lisäksi kuntayhtymään kuuluu Kolarin kunta sopimusperusteisena kuntana. Koulutuskuntayhtymän REDU yhdessä omistamiensa tytäryhtiöiden kanssa muodostaa REDU-konsernin. REDU-lyhenteellä tarkoitetaan koko REDU-konsernia, ellei lyhenteen yhteydessä ole muuten tarkennettu.

REDUn organisaatio muodostuu kolmesta tulosalueesta: Lapin koulutuskeskus REDU, Santasport Lapin urheiluoipisto ja sisäiset palvelut. Lisäksi REDU konserniin kuuluvat koulutuskuntayhtymän 100 %:sti omistamat tytäryhtiöt: REDU Edu Oy ja Santasport Finland Oy.



KUVA 1. Rovaniemen koulutuskuntayhtymä-konserniorganisaatio 1.12.2022 alkaen

## 2 Toiminnan tavoitteet

Toimintavuodelle 2023 asetetut toiminnan tavoitteet muodostuvat laadullisista ja määrällisistä sitovista tavoitteista.

### 2.1 Laadulliset tavoitteet ja niiden riskit

Toimintavuoden 2023 laadulliset tavoitteet perustuvat suunnitelmakauden 2021–2023 strategisiin kehittämisen painopistealueisiin. Näitä ovat:

1. Asiakslähtöinen toiminta.
2. Työelämäyhteyksien ja -kumppanuuksien vahvistaminen ja työelämäpalvelujen mallin käyttöönotto.
3. Innovatiivinen kehittäminen.
4. Tasapainoinen talous.
5. Osaava ja sitoutunut henkilöstö.



**KUVA 2.** REDUn arvolupaus, visio 2030 ja strategiset kehittämisen painopistealueet 2021–2023

Seuraavilla sivuilla olevissa taulukoissa 1–5 on esitetty painopistealueittain toimintavuoden 2023 sitovat tavoitteet sekä niihin toteuttamiseen liittyvät keskeisimmät riskit.

Taulukko 1. Painopistealue 1: **Asiakslähtöinen toiminta, sitovat tavoitteet ja riskit**

Sitova tavoite	Riskit
Opiskelijälähtöisyyden ja henkilökohtaistamisen vahvistaminen.	<ul style="list-style-type: none"> <li>Pedagoginen ohjelma ei jalkaudu operatiiviseen toimintaan.</li> <li>Ohjauspalvelut eivät tue hakeutumista tarkoituksenmukaisesti eivätkä ole helposti saavutettavissa.</li> <li>Ei löydetä yhteisiä toimintatapoja eri koulutuksenjärjestäjien ja työelämäkumppanien kanssa.</li> <li>TUVA-opiskelijoiden opintopolku ei jatku joustavasti.</li> </ul>
Työelämän osaamistarpeisiin ja maakunnan väestökehitykseen perustuva monipuolinen, alueellisesti kattava ja vetovoimainen koulutustarjonta.	<ul style="list-style-type: none"> <li>Ennakointi ei tuota tarvittavaa osaamistarvetietoa koulutustarpeista.</li> <li>REDU ei reagoi ajoissa maakunnan negatiiviseen väestöennusteeseen.</li> </ul>
REDU ja redulaiset toimivat aktiivisesti verkostoissa.	<ul style="list-style-type: none"> <li>Lisäarvoa tuottavia verkostoja ei osata hyödyntää.</li> </ul>
Konsernin sisäisten ja ulkoisten asiakasrajapintojen selkeyttäminen.	<ul style="list-style-type: none"> <li>Kuntayhtymäkonsernissa toimivien yhtiöiden ja kuntayhtymän tulosalueiden tavoitteiden ja toiminnan yhteensovittaminen ei onnistu optimaalisella tavalla.</li> </ul>

Taulukko 2. Painopistealue 2: **Työelämäyhteyksien ja -kumppanuuksien vahvistaminen ja työelämäpalvelujen mallin käyttöönotto, sitovat tavoitteet ja riskit**

Sitova tavoite	Riskit
Työelämäyhteyksien ja -kumppanuuksien vahvistaminen ja työelämäpalvelujen mallin käyttöönotto.	<ul style="list-style-type: none"> <li>REDUn työelämäkokonaisuuden palvelut ja niiden roolitukset eivät ole selkeitä.</li> <li>Asiakastietoa ja työelämäpalautejärjestelmää ei osata hyödyntää tarpeeksi.</li> <li>REDUn kilpailuasema heikkenee.</li> </ul>

Taulukko 3. Painopistealue 3: **Innovatiivinen kehittäminen, sitovat tavoitteet ja riskit**

Sitova tavoite	Riskit
Vahvistetaan digitalisaation ja uuden teknologian hyödyntämistä kestävyden, vihreän siirtymän, hiilineutraalisuuden sekä vastuullisuuden osaamista REDUn toiminnassa.	<ul style="list-style-type: none"> <li>Saatuja tuloksia, uutta osaamista ja kehitettyjä hyviä käytäntöjä ei saada hyödynnettyä riittävästi.</li> <li>Hankehenkilöstön vaihtuvuus.</li> </ul>
REDUn strategian 2030 ajantasainen tarkastelu.	<ul style="list-style-type: none"> <li>Voimassaolevan strategian jalkauttaminen ja sen saaminen osaksi käytännön tekemistä koko REDUssa.</li> </ul>

Taulukko 4. Painopistealue 4: **Tasapainoinen talous, sitovat tavoitteet ja riskit**

Sitova tavoite	Riskit
Vahvistetaan tulorahoitus pohjaa.	<ul style="list-style-type: none"> <li>Talouden tasapainoa ei huomioida tarpeeksi koulutuspalveluiden laajuutta ja saavutettavuutta tarkasteltaessa.</li> <li>Opiskelijavuositavoitteita ei saavuteta.</li> <li>Saadaan kielteisiä päätöksiä haettuihin suorite-, hanke- ja rahoitushakuihin.</li> <li>Talouden ennustettavuuden heikkeneminen ja hintojen nousun jatkuminen.</li> <li>Ei saavuteta asetettuja asiakasmäärätavoitteita.</li> </ul>
Kehitetään talouden ja toiminnan tulosten vastuullista seuranta ja ennakointia johtamisen ja toiminnan ohjauksen työkaluna.	<ul style="list-style-type: none"> <li>Mittaritietoa ei hyödynnetä tarpeeksi operatiivisessa johtamisessa.</li> </ul>
Kiinteistöstrategian valmistuminen ja toimeenpano-ohjelma.	<ul style="list-style-type: none"> <li>Kiinteistöstrategiatyöhön liittyvän toimeenpano-ohjelman eteneminen viivästyy.</li> </ul>
Varautuminen energiansäästötoimenpiteisiin ja muihin poikkeamiin.	<ul style="list-style-type: none"> <li>Varautuminen ei ole ollut riittävää.</li> </ul>

Taulukko 5. Painopistealue 5: **Osaava ja sitoutunut henkilöstö, sitovat tavoitteet ja riskit**

Sitova tavoite	Riskit
Vahvistetaan henkilöstön hyvinvointia ja ajantasaista osaamista.	<ul style="list-style-type: none"> <li>Ei saada rekrytoitua eikä pidettyä osaavaa ja sitoutunutta henkilökuntaa.</li> <li>Kerättyä tietoa ei osata hyödyntää kokonaisvaltaisen työhyvinvoinnin kehittämisessä.</li> </ul>
Tarkastellaan koko organisaation rakennetta ja kehitetään esihenkilö- ja johtamistyötä.	<ul style="list-style-type: none"> <li>Organisaatorakenne ei tue ydintehtävän hoitamista.</li> <li>Ei tunnisteta työyhteisössä ilmeneviä konfliktitilanteita ajoissa tai asioiden käsittely on riittämätöntä.</li> </ul>



## 2.2 Määrälliset tavoitteet

Määrälliset tavoitteet ovat kuntayhtymää ja sen tulosalueita sitovia tavoitteita. Talousarvioon valitut mittarit ovat sellaisia, joilla on suoraan tai välillisesti merkitystä toiminnan talouteen ja tulorahoitukseen.

Määrällisten tavoitteiden mittareilla seurataan ja arvioidaan kuntayhtymän toimintaa kuntayhtymän konsernijohtoryhmässä, yhtymähallituksessa ja yhtymäkokouksessa.

Määrällisten tavoitteiden mittareissa on erikseen mittarit ammatillisen koulutukseen (taulukko 6), vapaaseen sivistystyöhön (taulukko 7), henkilöstötyöhön ja kehittämistoimintaan (taulukko 8).

Määrälliset tavoitteiden mittarit eivät sisällä REDUn konserniyhtiöiden tavoitteita. Konserniyhtiöiden tavoitteet on esitetty luvussa 4.

Määrällisten tavoitteiden taulukoissa 6–8 käytetyt lyhenteet:

h	tunti (60 min)
hlö	henkilö
htv	henkilötyövuosi
h/hlö	tuntia/henkilö
ka	keskiarvo
lkm	lukumäärä
ov	opiskelijavuosi = 365 opiskelupäivää
TP	toimintakertomus/tilinpäätös
TA	talousarvio
vrk	vuorokausi (kurssivuorokausi)
VOS	valtionosuusrahoitteinen koulutustoiminta, sisältää VOS-rahoitteisen oppisopimuskoulutuksen ja tutkintotavoitteisen työvoimakoulutuksen.



## luonnos 0.1

Taulukko 6. Ammatillinen koulutus (VOS)

<b>Ammatillinen koulutus, VOS</b> (perusrahoitus)	Mittayksikkö	<b>REDU</b> <b>yhteensä</b> TP 2020	<b>REDU</b> <b>yhteensä</b> TP 2021	<b>REDU</b> <b>yhteensä</b> Tavoite TA-2022	<b>REDU</b> <b>yhteensä</b> <b>Tavoite</b> <b>TA-2023</b>	Lapin koulutuskeskus REDU <b>Tavoite</b> <b>TA-2023</b>	Santasport Lapin Urheiluopisto <b>Tavoite</b> <b>TA-2023</b>
<b>Opiskelijavuodet yhteensä</b>	OV	3118	3349	3390	<b>3325</b>	<b>3055</b>	<b>270</b>
<b>Suoritteet, pt-, at- ja eat-koulutus</b> (suoriterahoitus)	Mittayksikkö	<b>REDU</b> <b>yhteensä</b> TP 2020	<b>REDU</b> <b>yhteensä</b> TP 2021	<b>REDU</b> <b>yhteensä</b> Tavoite TA-2022	<b>REDU</b> <b>yhteensä</b> <b>Tavoite</b> <b>TA-2023</b>	Lapin koulutuskeskus REDU <b>Tavoite</b> <b>TA-2023</b>	Santasport Lapin Urheiluopisto <b>Tavoite</b> <b>TA-2023</b>
Valmistuneet opiskelijat yhteensä	lkm	1469	1488	1370	<b>1300</b>	<b>1195</b>	<b>105</b>
Suoritetut tutkinnot yhteensä	lkm	1190	1111	1060	<b>1100</b>	<b>1000</b>	<b>100</b>
Suoritetut osatutkinnot (pt-, at- ja eat- koulutus)	lkm	279	337	310	<b>200</b>	<b>195</b>	<b>5</b>
<b>Vaikuttavuus, pt-, at- ja eat-koulutus</b> (vaikuttavuusrahoitus)	Mittayksikkö	<b>REDU</b> <b>yhteensä</b> TP 2020	<b>REDU</b> <b>yhteensä</b> TP 2021	<b>REDU</b> <b>yhteensä</b> Tavoite TA-2022	<b>REDU</b> <b>yhteensä</b> <b>Tavoite</b> <b>TA-2023</b>	Lapin koulutuskeskus REDU <b>Tavoite</b> <b>TA-2023</b>	Santasport Lapin Urheiluopisto <b>Tavoite</b> <b>TA-2023</b>
<b>Opiskelijapalaute rahoitukseen vaikuttavat kysymykset</b>	ka	4,26	4,27	<b>4,3</b>	<b>4,3</b>	<b>4,3</b>	<b>4,3</b>
Opiskelijapalaute aloituskysely	ka	4,27	4,28	<b>4,3</b>	<b>4,3</b>	<b>4,3</b>	<b>4,3</b>
Opiskelijapalaute päättökysely	ka	4,26	4,27	<b>4,3</b>	<b>4,3</b>	<b>4,3</b>	<b>4,3</b>
Työelämäpalaute, rahoitukseen vaikuttavat kysymykset <sup>1)</sup>	ka				<b>4,1</b>	<b>4,1</b>	<b>4,7</b>
Työpaikkaohjaajakyselyn vastusten painotettu ka	ka				<b>4,1</b>	<b>4,1</b>	<b>4,7</b>
Työpaikkakyselyn vastausten painotettu ka	ka				<b>4,1</b>	<b>4,1</b>	<b>4,7</b>

<sup>1)</sup>Työelämäpalautejärjestelmä tullut käyttöön 1.7.2021, uusi mittari talousarviossa 2023



## Luonnos 0.1

Taulukko 7. Vapaa sivistystyö

<b>Kesäyliopistotoiminta yhteensä</b>	Mittayksikkö	TP 2020	TP 2021	Tavoite TA-2022	<b>Tavoite TA-2023</b>
Kokonaistuntimäärä	h	2164	1794	2200	<b>2100</b>
Valtionosuustunnit	h	2129	1834	2100	<b>2000</b>
<b>Liikunnan koulutuskeskustoiminta</b>	Mittayksikkö	TP 2020	TP 2021	Tavoite TA-2022	<b>Tavoite TA-2023</b>
Lyhytkurssivuorokaudet	vrk	26 979	28 429	28 500	<b>15 000<sup>(2)</sup></b>

<sup>2)</sup> 1.1.2023 voimaanastuva OKMn päivitetty raportointiohje VN/18602/2022 opiskelijavuorokausien kirjaamisesta.

Taulukko 8. Henkilöstötyö ja kehittämistoiminta

<b>Henkilöstötyö</b>	Mittayksikkö	REDU yhteensä TP 2020	REDU yhteensä TP 2021	REDU yhteensä Tavoite TA-2022	<b>REDU yhteensä Tavoite TA-2023</b>
Opettajien kelpoisuus	%	91 %	88 %	92 %	<b>92 %</b>
Henkilöstön kehittäminen, koulutuksiin käytetty aika <sup>(3)</sup>	h/hlö	12,4	11	18	<b>18</b>
Henkilöstöpalaute, tyytyväisten osuus vastanneista <sup>(4)</sup>	%	78 %	-	80 %	<b>80 %</b>

<sup>3)</sup> Uusi mittari 2021 alkaen

<sup>4)</sup> Henkilöstöpalaute (henkilöstökysely) toteutettu aiemmin parillisina vuosina. Kyselyn päivittämistyön yhteydessä päätetty siirtää vuoden 2022 kysely toteutettavaksi 2023 keväälle.

<b>Kehittämistoiminta</b>	Mittayksikkö	REDU yhteensä TP 2020	REDU yhteensä TP 2021	REDU yhteensä Tavoite TA-2022	<b>REDU yhteensä Tavoite TA-2023</b>
Kehittämistoiminnan laajuus (hankkeiden henkilötyövuodet)	htv	38	46	28	<b>31</b>
Kehittämistoiminnan suhteellinen osuus tulorahoituksesta	%	6,0 %	6,0 %	4,5 %	<b>4,9 %</b>

### 3 Toiminta ja talous

#### 3.1 Toiminnan rahoitus

Opetus- ja kulttuuriministeriön (OKM) rahoittama ammatillinen koulutus on osa opetus- ja kulttuuritoimen rahoitusjärjestelmää. Ammatillisen koulutuksen järjestämiseen myönnetään rahoitusta opetus- ja kulttuuritoimen rahoituksesta annetun lainsäädännön mukaisesti. Rahoitus myönnetään suoraan koulutuksen järjestäjälle, joka päättää sen kohdentamisesta. Vuodesta 2020 alkaen rahoitukseen vaikuttaa opiskelijavuosien (perusrahoitus 70 %) lisäksi suoritukset (suoritusrahoitus 20 %) eli opiskelijoiden suorittamien tutkinnon osien osaamispisteet, suorittamat tutkinnot sekä vaikuttavuus (vaikuttavuusrahoitus 10 %) eli opiskelijoiden sijoittuminen työelämään tai jatko-opintoihin sekä opiskelijoiden antama palaute. Vuodesta 2023 alkaen vaikuttavuusrahoituksessa huomioidaan myös työpaikka- ja työpaikkaohjaajakyselyiden tulokset.

## AMMATILLISEN KOULUTUKSEN RAHOITUSJÄRJESTELMÄ



**OPETUS- JA KULTTUURIMINISTERIÖ**  
UNDERSVINGS- OCH KULTURMINISTERIET

Vuoden 2023 talousarvioon valtionosuusrahoitukseksi on laskettu 36,8 miljoonaa euroa sisältäen Lapin kesäyliopiston ja Lapin Urheiluopiston vapaan sivistystyön rahoituksen. Opetus- ja kulttuuriministeriö päättää loppuvuodesta 2022 tehtävällä suoritepäätöksellä REDUn ammatillisen koulutuksen tavoitteellisten opiskelijavuosien määrän ja euromäärät varainhoitovuodelle 2023. Suoritepäätöksessä vahvistetaan myös vuoden 2023 suoritusrahoituksen laskennassa käytettävät suoritukset ja perusrahoituksen tavoitteellisten opiskelijavuosien painotus.

### 3.2 Talousarvion sitovuustasot

- Toimintavuoden laadulliset tavoitteet.
- Toimintavuoden REDU-tasoiset määrälliset tavoitteet.
- Tulosalueiden käyttötalousosan toimintakate.
- Kuntayhtymän tuloslaskelman vuosikate.
- Rakentamisinvestoinnit hankkeittain, korjaussuunnitelman mukaiset investoinnit kokonaiskustannustasolla ja kalusto- ja laitehankinnat tulosaluetasolla.
- Rahoituslaskelmassa toiminnan ja investointien rahavirta ja lainakannan muutokset.
- Konserniyhtiöiden tulostavoitteena liiketoiminnan positiivinen tulos.

Yhtymähallitus antaa talousarvion täytäntöönpano-ohjeet ja vahvistaa talousarviomuutokset tilikauden aikana. Kuntayhtymän talousarvio on laadittu kustannuspaikoittain tilitasolla. Hyväksyessään talousarvion yhtymähallitus hyväksyy samalla sen myös käyttösuunnitelmaksi. Toiminnallisten tavoitteiden toteutumisesta raportoidaan hallitukselle vähintään kaksi kertaa vuodessa ja taloudellisten tavoitteiden toteutumisesta neljä kertaa tilikaudessa. Toiminnallisten ja taloudellisten tavoitteiden toteutumisesta raportoidaan yhtymäkokoukselle tilinpäätöksen yhteydessä.

### 3.3 Tilivelvolliset

Rovaniemen koulutuskuntayhtymän tilivelvollisia viranhaltijoita ovat:

- kuntayhtymän johtaja,
- Lapin koulutuskeskus REDUn rehtori/tulosaluejohtaja,
- Santasport Lapin Urheiluopiston rehtori/tulosaluejohtaja.

Kuntalain 410/2015 125 § 1 momentin mukaan tilintarkastajan on annettava valtuustolle (\* kullakin tilikaudelta kertomus, jossa esitetään tarkastuksen tulokset. Kertomuksessa on myös esitettävä, onko tilinpäätös hyväksyttävä ja voidaanko toimielimen jäsenelle ja asianomaisen toimielimen tehtäväalueen johtavalle viranhaltijalle (*tilivelvollinen*) myöntää vastuuvapaus.

\*) Kuntalain 410/2015 60 § 3 momentin mukaisesti kuntayhtymässä, kuten REDUssa, jossa päätösvaltaa käyttää yhtymäkokous. Valtuuston sijaan tilinpäätöksen hyväksymisestä ja vastuuvapauksesta päättää yhtymäkokous.

Tilivelvollisuuspäätös ei poista muiden viranhaltijoiden ja työntekijöiden vastuuta tekemisistään tai tekemättä jättämisistään.

**Kuntayhtymän johtaja** toimii sisäisten palveluiden tulosaluejohtajana ja vastaa tulosalueen tavoitteiden asettamisesta ja toteutumisesta sekä käyttösuunnitelmien vahvistamisesta ja seurannasta.

**Lapin koulutuskeskus REDUn rehtori/tulosaluejohtaja** vastaa:

- Lapin koulutuskeskus REDUn ammatillisen koulutuksen,
- hanketoiminnan sekä,
- kuntayhtymän yhteisten opiskelijapalvelujen ja oppimisen suunnittelu ja kehittämispalvelujen tavoitteiden asettamisesta, käyttösuunnitelmien valmistelusta ja tavoitteiden toteutumisen seurannasta.

**Santasport Lapin Urheiluopiston rehtori/tulosaluejohtaja** vastaa:

- Santasport Lapin Urheiluopiston ammatillisen koulutuksen,
- Santasport Lapin Urheiluopiston liikunnan koulutuskeskustoiminnan,
- Lapin kesäyliopiston toiminnan sekä
- hanketoiminnan sekä tavoitteiden asettamisesta, käyttösuunnitelmien valmistelusta ja tavoitteiden toteutumisen seurannasta.

### 3.4 Käyttötalousosa

Rovaniemen koulutuskuntayhtymässä tulosalueita ovat:

- Lapin koulutuskeskus REDU.
- Santasport Lapin Urheiluopisto.
- Sisäiset palvelut. REDUn sisäisiin palveluihin kuuluvat yleishallinto, koulutuksen järjestäjän-, talous-, henkilöstö-, IT-, kiinteistö- ja ravintolapalvelut.

Tulosalueiden talousarvion sitovuustasona on käyttötalousosan toimintatuottojen ja -kulujen erotus eli toimintakate. Lapin koulutuskeskus REDUn ja Santasport Lapin urheiluopiston tulosalueiden toimintakate kattaa kuntayhtymän sisäisten palvelujen kustannukset.

#### 3.4.1 Lapin koulutuskeskus REDU

Toimintatuotot, -kulut ja -kate	Tilinpäätös 2021 1 000 €	Talousarvio 2022 1 000 €	Talousarvio 2023 1 000 €
Toimintatuotot	39 083	36 270	35 700
Toimintakulut	- 40 140	-37 470	-37 200
<b>Toimintakate SITOVA</b>	<b>- 1 057</b>	<b>-1 200</b>	<b>-1 500</b>

#### 3.4.2 Santasport Lapin Urheiluopisto

Toimintatuotot, -kulut ja -kate	Tilinpäätös 2021 1 000 €	Talousarvio 2022 1 000 €	Talousarvio 2023 1 000 €
Toimintatuotot	7 531	7 190	7 060
Toimintakulut	-7 977	-7 640	-7 460
<b>Toimintakate SITOVA</b>	<b>-446</b>	<b>-450</b>	<b>-400</b>

#### 3.4.3 Sisäiset palvelut

Toimintatuotot, -kulut ja -kate	Tilinpäätös 2021 1 000 €	Talousarvio 2022 1 000 €	Talousarvio 2023 1 000 €
Toimintatuotot	15 946	18 710	19 000
Toimintakulut	-11 779	-14 985	-14 920
<b>Toimintakate SITOVA</b>	<b>4 167</b>	<b>3 725</b>	<b>4 080</b>

## 3.5 Tuloslaskelma ja sen tunnusluvut

Sisäinen/ulkoinen

1 000 €	Tilinpäätös 2021	Talousarvio 2022	Talousarvio 2023	TS 2024	TS 2025
<b>Toimintatuotot</b>	<b>62 561</b>	<b>62 170</b>	<b>61 760</b>	<b>61 600</b>	<b>61 550</b>
Myyntituotot	47 837	48 328	47 715	47 779	47 771
Maksutuotot	22	27	30	27	29
Tuet ja avustukset	3 292	2 714	2 403	2 380	2 391
Muut toimintatuotot	11 410	11 101	11 612	11 414	11 359
<b>Toimintakulut</b>	<b>-59 896</b>	<b>-60 095</b>	<b>-59 580</b>	<b>-60 670</b>	<b>-61 740</b>
Henkilöstökulut	-28 294	-28 570	-28 030	-28 810	-29 730
Palvelujen ostot	-15 499	-15 838	-15 377	-15 620	-15 680
Aineet, tarvikkeet ja tavarat	-7 244	-6 562	-6 628	-6 600	-6 720
Avustukset	-13	-44	-39	-46	-45
Muut toimintakulut	-8 846	-9 081	-9 506	-9 594	-9 565
<b>TOIMINTAKATE</b>	<b>2 665</b>	<b>2 075</b>	<b>2 180</b>	<b>930</b>	<b>-190</b>
<b>Rahoitustuotot ja -kulut</b>	<b>-94</b>	<b>-115</b>	<b>-180</b>	<b>-180</b>	<b>-180</b>
Korkotuotot	78	76	60	55	55
Muut rahoitustuotot	21	5	0	5	5
Korkokulut	-100	-104	-145	-150	-155
Muut rahoituskulut	-93	-92	-95	-90	-85
<b>VUOSIKATE</b>	<b>2 571</b>	<b>1 960</b>	<b>2 000</b>	<b>750</b>	<b>-370</b>
<b>Poistot ja arvonalentumiset</b>	<b>-4 390</b>	<b>-4 195</b>	<b>-4 110</b>	<b>-4 150</b>	<b>-4 200</b>
Suunnitelman mukaiset poistot	-3 918	-4 195	-4 110	-4 150	-4 200
Kertaluonteiset poistot	-472	0	0	0	0
<b>Satunnaiset erät</b>	<b>42</b>	<b>0</b>	<b>0</b>	<b>0</b>	<b>0</b>
Satunnaiset tuotot	42	0	0	0	0
Satunnaiset kulut	0	0	0	0	0
<b>TILIKAUDEN TULOS</b>	<b>-1 778</b>	<b>-2 235</b>	<b>-2 110</b>	<b>-3 400</b>	<b>-4 570</b>
Poistoeron lisäys/vähennys	1 381	1 398	1 388	1 400	1 400
Rahastojen lisäys/vähennys	397	837	722	2 000	3 170
<b>TILIKAUDEN YLI/ALIJÄÄMÄ</b>	<b>0</b>	<b>0</b>	<b>0</b>	<b>0</b>	<b>0</b>

Tuloslaskelman tunnusluvut	Tilinpäätös 2021	Talousarvio 2022	Talousarvio 2023	TS 2024	TS 2025
Toimintatuotot/Toimintakulut, %	104	103	104	102	100
Vuosikate/Poistot, %	59	47	49	18	-9
Kertynyt ylijäämä (alijäämä), 1 000 €	8 857	8 857	8 857	8 857	8 857
Toimintarahasto 1000 €	15 945	14 445	13 045	10 342	6 473



## 3.6 Investointiosa

1000€	Talousarvio 2023	TS 2024	TS 2025
<b>Rakennushankkeet</b>			
Korjaussuunnitelman mukaiset suunnittelu ja muutostyöt	1000	1000	1000
Pientalo, rakennus-, talotekniikan ja sähköalan harjoittelu- ja koulutusympäristö vuosille 2023-2027 yht. 1,4M€	375	200	200
<b>Netto yhteensä</b>	<b>1 375</b>	1 200	1 200
<b>Aineettomat oikeudet, koneet ja kalusto</b>			
<b>Sisäiset palvelut</b>			
Menot	250	100	75
<b>Lapin koulutuskeskus REDU</b>			
Menot	1 005	650	675
Tulot	-280	0	0
<b>Netto</b>	<b>725</b>	650	675
<b>Santasport Lapin Urheiluopisto</b>			
Menot	50	50	50
<b>Menot yhteensä</b>	<b>1 305</b>	800	800
<b>Tulot yhteensä</b>	<b>-280</b>	0	
<b>Netto yhteensä</b>	<b>1 025</b>	1 125	
<b>INVESTOINNIT KUNTAYHTYMÄ YHTEENSÄ</b>			
<b>Menot</b>	<b>2680</b>	2 000	2000
<b>Tulot</b>	<b>-280</b>	0	0
<b>Netto</b>	<b>2 400</b>	2 000	2000

Talousarviovuosi sitova, muut suunnitteluvuodet ohjeellisena.

## 3.7 Rahoituslaskelma

1000€	Tilinpäätös 2021	Talousarvio 2022	Talousarvio 2023	TS 2024	TS 2025
<b>Toiminnan rahavirta</b>					
Vuosikate	2 571	1 960	2 000	750	-370
Satunnaiset erät	42				
<b>Toiminnan rahavirta</b>	<b>2 613</b>	<b>1 960</b>	<b>2 000</b>	<b>750</b>	<b>-370</b>
<b>Investointien rahavirta</b>					
Investointimenot	-5 917	-4 870	-2 680	-2 000	-2 000
Rahoitusosuudet investointimenoihin	1 476	370	280	0	0
<b>Investointien rahavirta</b>	<b>-4 441</b>	<b>-4 500</b>	<b>-2 400</b>	<b>-2 000</b>	<b>-2 000</b>
<b>Toiminnan ja investointien rahavirta</b>	<b>-1 829</b>	<b>-2 540</b>	<b>-400</b>	<b>-1 250</b>	<b>-2 370</b>
Antolainauksen muutokset	0	0	312	312	312
Antolainauksen vähennykset			312	312	312
Lainakannan muutokset	-1 739	-991	-991	1 000	2 000
Pitkäaikaisten lainojen lisäys				2 000	3 000
Pitkäaikaisten lainojen vähennys	-991	-991	-991	-1 000	-1 000
Lyhytaikaisten lainojen muutos	-748				
Muut maksuvalmiuden muutokset	-2 926	-895	0	0	0
<b>RAHOITUKSEN RAHAVIRTA</b>	<b>-4 666</b>	<b>-1 886</b>	<b>-679</b>	<b>1 312</b>	<b>2 312</b>
<b>RAHAVAROJEN MUUTOS</b>	<b>-6 494</b>	<b>-4 426</b>	<b>-1 079</b>	<b>62</b>	<b>-49</b>

## 4 REDUn konserniyhtiöiden toiminta ja talous

### 4.1 REDU Edu Oy

#### Perustehtävä

REDU Edu Oy:n tehtävänä on tuottaa asiakaslähtöisesti Lapin-, Pohjois-Pohjanmaan- ja Kainuun maakuntien alueen työelämälle ei-tutkintotavoitteista koulutusta ja muuta asiantuntijapalveluja. Ei-tutkintotavoitteisia koulutuksia ovat mm. Elinkeino-, liikenne ja ympäristökeskusten (ELY) kilpailuttamat työvoimakoulutukset ja suoraan yrityksille myytävät osaamisen kehittämisen palvelut. Kortti- ja lupakoulutustehtävää hoidamme maakunnan laajuisesti.

#### Keskeiset toimenpiteet ja muutokset talousarviovuonna 2023

Vuosi 2023 tulee olemaan toiminnan ennakkoinnin suhteen haastava. Ukrainan sodan ja energiakriisin vaikutukset tulevat vaikuttamaan toimintaan ainakin joiltakin osin. Toisaalta Ukrainasta tulevan väestön kouluttaminen elinkeinon tarpeisiin antaa uusia koulutusmahdollisuuksia. Yrityskentässä epävarmuus tulee näkymään henkilöstön koulutusten vähenemisenä ja varsinkin kulutustuotteiden valmistuksessa suurena epävarmuutena tulevaisuuden suhteen. Toisaalta nopeasti tapahtuvat osaamisen muutokset tarjoavat liiketoimintamahdollisuuksia. Kaikeista huolimatta liiketoiminnan ennustettavuus on haasteellista. Yhtiön henkilöasiakaskunnan suuren enemmistön (n. 60 %) ovat muodostaneet työttömät työnhakijat. Työllisyyden kehityksen jatkuessa yhteiskunnallisesti katsottuna parempana tulee toiminnan painopistettä muuttaa enemmän täsmäkoulutustyyppiseksi ja etsiä uusia toimenpiteitä vihreään siirtymään liittyviin koulutuksiin.

#### Toiminnalliset ja taloudelliset tavoitteet talousarviovuonna 2023

Toiminnallisena tavoitteena on vakiinnuttaa ja vahvistaa REDU Edu Oy:n asema lappilaisena koulutustuotteiden ja palveluiden tuottajana. Keskeisenä haasteena on saada voitettujen kapasiteettikoulutusten volyymit kasvamaan, koulutustarjonta vastaamaan voimakkaasti muutoksessa oleviin osaamistarpeisiin vastaamista. Taloudellisenä tavoitteena on positiivisen tuloksen tekeminen niin kassavirran kuin taloudellisen tuloksen osalta.

#### Toiminnan riskit talousarviovuonna 2023

Ukrainan sodan, ennustetun taantumien ja energiakriisin vaikutukset tulevat vaikuttamaan toimintaan ainakin joiltakin osin. Toisaalta Ukrainasta tulevan väestön kouluttaminen elinkeinon tarpeisiin antaa uutta koulutusmahdollisuutta. Yrityskentässä epävarmuus tulee näkymään henkilöstön koulutusten vähenemisenä. Toiminnan keskeisen haasteen muodostaa asiakashankinnassa onnistuminen. Vaikka olemme voittaneet useita Elyn koulutuksia, on opiskelijoiden saaminen koulutuksiin haasteellista.

Talouden tunnusluvut	Tilinpäätös	Talousarvio	Talousarvio	TS	TS
	2021	2022	2023	2024	2025
	1 000 €	1 000 €	1000 €	1 000 €	1 000 €
Liikevaihto	1 088	1 200	2 200	2 500	2 800
Tilikauden voitto/tappio (ennen tp-siirtoja ja veroja)	-132	0	150	160	200

Muut tunnusluvut	Tilinpäätös	Talousarvio	Talousarvio	TS	TS
	2021	2022	2023	2024	2025
	lkm	lkm	lkm	lkm	lkm
Henkilöstömäärä	12	10	14	16	16



## luonnos 0.1

## 4.2 Santasport Finland Oy

**Perustehtävä**

Yhtiön päätoimialana on liikunta- ja urheilupalvelut sekä niihin liittyvien tapahtumien ja oheispalveluiden järjestäminen. Liikuntapalveluiden oheispalveluina tarjotaan majoitus-, ravintola-, virkistys-, kylpylä-, keilahalli- ja hyvinvointipalveluita. Yhtiö voi myydä ja vuokrata toimialaansa liittyviä tuotteita, kuten urheiluvälineitä ja -tekstiilejä. Päätoimialansa liikuntapalveluiden lisäksi yhtiö voi tuottaa ja välittää konsultointi- ja koulutuspalveluita sekä koulutuskursseja yksityisille ja yhteisöille, harjoittaa franchising-toimintaa, omistaa ja hallita osakkeita ja kiinteistöjä sekä vuokrata ja käydä niillä kauppaa.

**Keskeiset toimenpiteet ja muutokset talousarviovuonna 2023**

Kuntayhtymälle tuotettavien palveluiden kilpailutuksen tuloksen vaikutus sekä sen tuomat mahdolliset muutokset yhtiön toiminnassa ohjaavat Santasport Finland Oy:n toimintaa merkittävällä tavalla vuonna 2023.

**Toiminnalliset ja taloudelliset tavoitteet talousarviovuonna 2023**

Liiketoiminnan positiivinen tulos.

**Toiminnan riskit talousarviovuonna 2023**

Koronatilanteen uusiutuminen, sotatilanteen laajeneminen Euroopassa sekä energiakriisi aiheuttavat konkreettisen liiketoiminnan riskin. Palvelusopimuksen kilpailutuksesta johtuva mahdollinen yhtiön palvelutoiminnan merkittävä muutos vuonna 2023 saattaa johtaa organisaation muutosneuvotteluihin.

Talouden tunnusluvut	Tilinpäätös	Talousarvio	Talousarvio	TS	TS
	2021	2022	2023	2024	2025
	1 000 €	1 000 €	1000 €	1 000 €	1 000 €
Liikevaihto	4 536	4 000	5 275	5300	5300
Tilikauden voitto/tappio (ennen tp-siirtoja ja veroja)	- 33	200	162	150	150

Muut tunnusluvut	Tilinpäätös	Talousarvio	Talousarvio	TS	TS
	2021	2022	2023	2024	2025
	lkm	lkm	lkm	lkm	lkm
Henkilöstömäärä	54	45	38	38	38