



Hallitus 25.11.2020
LIITE 1

Yhtymäkokous 18.12.2020
LIITE 2

Rovaniemen koulutuskuntayhtymä

**TALOUSARVIO 2021
JA
TALOUSSUUNNITELMA 2022–2023**

15.6.2021
Versio 1.1

TALOUSARVIO 2021 JA TALOUSSUUNNITELMA 2022–2023

Sisällysluettelo

1	Rovaniemen koulutuskuntayhtymä	3
1.1	Strateginen johtaminen REDUssa.....	3
1.2	Organisaatio	4
1.3	Sisäinen valvonta ja riskien hallinta.....	5
2	Toiminnan tavoitteet.....	6
2.1	Laadulliset tavoitteet ja niiden riskit	6
2.2	Määrälliset tavoitteet	10
3	Toiminta ja talous	13
3.1	Toiminnan rahoitus	13
3.2	Talousarvion sitovuustasot.....	13
3.3	Tilivelvolliset	14
3.4	Käyttötalousosa	15
3.4.1	Lapin koulutuskeskus REDU -tulosalue.....	15
3.4.2	Santasport Lapin Urheilupuisto -tulosalue	16
3.4.3	Sisäiset palvelut	17
3.5	Tuloslaskelma	18
3.6	Investointiosa	19
3.7	Rahoituslaskelma.....	20
4	REDUn konserniyhtiöiden toiminta ja talous	22
4.1	REDU Edu Oy.....	22
4.2	Santasport Finland Oy	23

Päivitys- ja hyväksymismerkinnät

Versio	Päivä-määrä	Hyväksytty
0.1	19.11.2020	Valmisteluosien luvut 1, 2, 3 ja 4 yhdistetty luonnosversioksi 0.1 Kuntayhtymän johtoryhmä ja Yhteistyötoimikunta / Työsuojelutoimikunta 19.11.2020.
0.2	20.11.2020	Yhtymähallitus 25.11.2020
1	18.12.2020	Yhtymäkokous, § 30
1.1	15.6.2021	Sisältää yhtymäkokouksen 15.6.2021 § 12 vahvistamat muutokset: <ul style="list-style-type: none"> - määrälliset tavoitteet, kohta 2.2, taulukot 6 ja 7 - investointiosan muutos, kohta 3.6.

1 Rovaniemen koulutuskuntayhtymä

1.1 Strateginen johtaminen REDUssa

Rovaniemen koulutuskuntayhtymän (REDU) johtaminen perustuu kuntayhtymän strategiaan, talousarvioon/taloussuunnitelmaan sekä muihin yhtymäkokouksen ja yhtymähallituksen päätöksiin (REDU Hallintosääntö 15.6.2020, 2 §).

REDUn toiminnan lähtökohtana on kuntayhtymän perustehtävä, josta jäsenkunnat ovat perussopimuksessa sopineet (Perussopimus 1.6.2017, 4 §) sekä toiminnan arvoperustaan, joka on kuvattu arvolupauksena.

REDU 2030 -visiossa on kuvattu tahtotila, millaisena haluamme REDUn olevan vuonna 2030. Perustehtävän, arvolupauksen ja vision pohjalta on määritelty osana toiminta- ja taloussuunnittelua strategiset kehittämisen painopistealueet suunnitelmakaudelle.

Perustehtävä

Rovaniemen koulutuskuntayhtymän tehtävänä on järjestää ammatillisesta koulutuksesta ja vapaasta sivistystyöstä annettujen lakien mukaista koulutusta, kehittämistoimintaa ja oheispalveluja.

Järjestämällä liikunnan ammatillista koulutusta ja ylläpitämällä valtakunnallista liikuntakeskusta sekä tarjoamalla vapaa-ajanpalveluja ja muuta maksullista palvelutoimintaa, Rovaniemen koulutuskuntayhtymä turvaa Santasport Lapin Urheiluopiston toiminnan jatkumisen ja kehittymisen Lapin liikuntakeskuksena.

Arvolupaus

REDUn toiminnan arvoperusta on kuvattu arvolupauksena:

Olemme yhdessä tekeviä, vastuullisia ja asiakaslähtöisiä:

Olemme yhdessä tekeviä

REDUlaisina olemme yhteisöllisiä – yhdessä tekeviä ja vuorovaikutteisia. Näin edistämme luottamuksen ja kehittävän ilmapiirin syntymistä niin REDUn sisällä, kuin asiakkaitten, kumppaneidemme ja muiden sidosryhmiemme kanssa. Kunnioitamme toistemme erilaisuutta ja kohtelemme toisiamme yhdenvertaisesti.

Olemme vastuullisia

REDUlaisina meillä on vastuu toiminta-alueemme Lapin ammatillisen osaamisen kehittymisestä. Edistämme toiminnallamme Lapin elinvoimaa ja kestävästä kehittymisestä. Olemme toisillemme, asiakkaillemme, kumppaneille luotettavia ja vastuullisia.

Olemme asiakaslähtöisiä

REDUna olemme asiakkaittamme eli työelämää ja opiskelijoita varten. Olemme kiinnostuneita heidän osaamisen kehittämisen tarpeista ja yhdessä heidän kanssaan löydämme heille parhaiten sopivat osaamisen kehittämisen ratkaisut. Kunnioitamme asiakkaidemme erilaisuutta ja kohtelemme heitä kunnioittavasti ja yhdenvertaisesti.

REDU 2030 VISIO:***Olemme askeleen edellä osaamisen kehittämisen ratkaisuisa:*****Askeleen edellä...**

- Olemme asiakaslähtöisesti ja ketterästi kehityksessä edellä muita, oli sitten kyseessä uusi teknologia, uudet toimintatavat ja pedagogiset ratkaisut ym. Emme odota muiden mm. kilpailijoittemme ratkaisuja, vaan teemme ne ensin!
- Olemme osaavia, ainutlaatuisia, tunnettuja ja vastuullisia.
- Toimimme kansainvälisessä toimintaympäristössä niin Lapissa, kuin laajemminkin, yhdessä kumppaneidemme kanssa. Olemme haluttu yhteistyö- ja verkostokumppani.

...osaamisen kehittämisen ratkaisuisa.

- Osaamisen kehittäminen on perustehtävämme.
- Olemme asiakkaitamme eli työelämää ja opiskelijoita varten.
- Tuottamamme osaamisen kehittämisen palvelut ovat ratkaisuja asiakkaillemme!
- Tuotamme yhdessä asiakkaittemme kanssa niitä osaamisen kehittämisen palveluja mitä he tarvitsevat. Mm.:
 - Työelämän osaamisen kehittämisen tarpeet ratkaisemme yhdessä työelämän kanssa. Ennakoimme ja kartoitamme työelämän osaamistarpeita. Yhdessä työelämän kanssa suunnittelemme ja toteutamme työelämälle heille parhaiten sopivat osaamisen kehittämisen ratkaisut.
 - Opiskelijan osaamisen kehittäminen tarpeet ratkaisemme yhdessä hänen kanssaan. Laadimme jokaiselle opiskelijallemme yhdessä hänen kanssaan henkilökohtaiseen osaamisen kehittymissuunnitelman, jonka pohjalta opiskelijan uuden osaamisen hankkiminen ratkaistaan.

REDU 2030-visioon ja -arvolupaukseen perustuen suunnitelmakaudelle 2021–2023 on nostettu luvussa 2 esitetyt strategiset kehittämisen painopistealueet ja niille sitovat tavoitteet toimintavuodelle 2021.

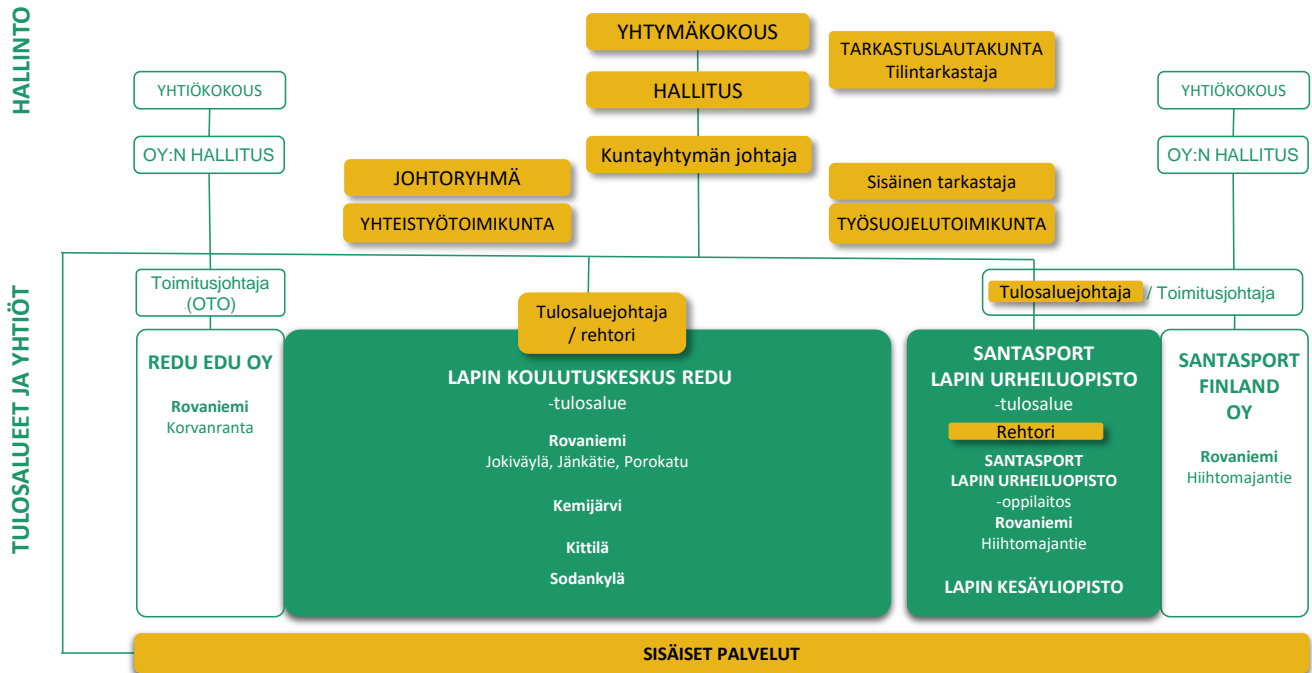
1.2 Organisaatio

Rovaniemen koulutuskuntayhtymän jäsenkuntia ovat Kemijärven ja Rovaniemen kaupungit sekä Kittilän, Ranuan ja Sodankylän kunnat. Lisäksi kuntayhtymään kuuluu Kolarin kunta sopimusperusteisena kuntana. Koulutuskuntayhtymän REDU yhdessä omistamiensa tytäryhtiöiden kanssa muodostaa REDU-konsernin. REDU-lyhenteellä tarkoitetaan koko REDU-konsernia, ellei lyhenteen yhteydessä ole muuten tarkennettu.

REDUn organisaatio muodostuu tulosalueista, osakeyhtiöistä sekä sisäisten palvelujen yksiköistä. Vuodesta 2020 alkaen tulosalueita ovat Lapin koulutuskeskus REDU ja Santasport Lapin Urheiluopisto sekä sisäiset palvelut. Lisäksi REDU konserniin kuuluvat koulutuskuntayhtymän 100 %:sti omistamat tytäryhtiöt: REDU Edu Oy ja Santasport Finland Oy.

ROVANIEMEN KOULUTUSKUNTAYHTYMÄ

Kemijärvi, Kittilä, Kolari, Ranua, Rovaniemi ja Sodankylä



KUVA 1. Rovaniemen koulutuskuntayhtymä-konserniorganisaatio 1.1.2021

1.3 Sisäinen valvonta ja riskien hallinta

REDUn sisäisen valvonnan ja riskienhallinnan järjestämisestä vastaa yhtymähallitus ja toteuttamisesta sekä valvonnasta kuntayhtymän johtaja. Hajautettu päätösvalta edellyttää, että tulosalueen johtaja vastaa tulosalueensa sisäisestä valvonnasta ja riskienhallinnan järjestämisestä johtamistehtäväänsä kuuluvana osana. Sisäisen valvonnan tilasta ja riskienhallinnan toteutuksesta tulosalueen johtajan tulee antaa raportti sovittujen perusteiden mukaan talousarviovuoden loppuun mennessä toimintakertomuksessa annettavaa yhtymähallituksen selontekoa varten. Lisäksi sisäinen tarkastus raportoi vuosittain sen valvontavelvollisuuden täyttämiseksi tarkastus- ja arviointityön keskeiset tulokset yhtymähallituksen selonteossa. Toimintavuoden 2021 sitovien tavoitteiden yhteyteen luvussa 2 on kirjattu niiden toteutumiseen liittyviä riskejä.

2 Toiminnan tavoitteet

Toimintavuodelle 2021 asetetut toiminnan tavoitteet muodostuvat laadullisista ja määrällisistä sitovista tavoitteista.

2.1 Laadulliset tavoitteet ja niiden riskit

Toimintavuoden 2021 Laadulliset tavoitteet perustuvat suunnitelmakauden 2021–2023 strategiin kehittämisen painopistealueisiin. Näitä ovat:

1. Asiakslähtöinen toiminta
2. Työelämäyhteyksien ja -kumppanuuksien vahvistaminen ja työelämäpalvelujen selkiyttäminen
3. Innovatiivinen kehittäminen
4. Tasapainoinen talous
5. Osaava ja sitoutunut henkilöstö



KUVA 2. REDUn arvolupaus, visio 2030 ja strategiset kehittämisen painopistealueet 2021-2023

Seuraavilla sivuilla olevissa taulukoissa 1–5 on esitetty painopistealueittain toimintavuoden 2021 sitovat tavoitteet sekä niihin toteuttamiseen liittyvät keskeisimmät riskit.

Taulukko 1. Painopistealueen 1 asiakaslähtöinen toiminta sitovat tavoitteet ja riskit

Sitova tavoite	Riskit
Työelämän osaamistarpeisiin ja ennakointitietoon perustuva monipuolinen ja kattava koulustarjonta.	<ul style="list-style-type: none"> • Ennakointi ei tuota tarvittavaa tai käyttökelpoista osaamistarvetietoa. • Uusien koulutuksien käynnistämisessä haasteita mm. löytää tekijöitä tai saada uusia järjestämislupia. • Työelämän osaamistarve ja koulutukseen hakijat eivät kohtaa.
Oppivelvollisuuden laajentumisen toimeenpano	<ul style="list-style-type: none"> • Kiire lain toimeenpanossa, koulutuksen järjestäjät eivät saa tarpeeksi ajoissa ja riittävästi ohjeistusta. • Oppivelvollisuuden toimeenpanoon myönnetty rahoitus ei ole riittävä.
Joustavat asiakaslähtöiset koulutuksen, valmennuksen ja palvelujen ratkaisut.	<ul style="list-style-type: none"> • Palvelujen tuotteistaminen ei onnistu. • Kuntayhtymän ja yhtiöiden tehtävien ja tavoitteiden yhteensovittaminen ei onnistu. • Tuotteistamisosaamisen puutteet. • Kansainvälinen toiminta on rajoittunutta koronasta johtuen.

Taulukko 2. Painopistealueen 2 työelämäyhteyksien ja -kumppanuuksien vahvistaminen ja työelämäpalvelujen selkiyttäminen sitovat tavoitteet ja riskit

Sitova tavoite	Riskit
Selkiytetään työelämäyhteyksien ja -palvelujen prosessit ja kuvataan työelämälle tarjottavat palvelut ja toimijat koko konsernissa.	<ul style="list-style-type: none"> • Palvelujen prosessit ovat epäselviä niin toimijoille kuin asiakkaille. • Kuntayhtymän ja REDU Edu Oy:n työelämäpalveluprosessien yhteensovittaminen ei onnistu.
Kehitetään työelämäyhteistyön asiakashallintaa systemaattisemmaksi kaikilla toimialoilla.	<ul style="list-style-type: none"> • Työelämäyhteistyön yhteiset menettelytavat ovat puutteellisia, niihin ei sitouduta tai niitä ei hallita. • Asiakastietoa ei osata hyödyntää.
Valmistaudutaan ottamaan käyttöön valtakunnallinen työelämäpalautejärjestelmä.	<ul style="list-style-type: none"> • Valtakunnallinen työelämäpalautejärjestelmä ei valmistu ajoissa. • Koulutus- ja oppisopimuksissa työpaikkaohjaajien yhteystiedot ovat virheellisiä tai ne puuttuvat ja niiden siirtyminen valtakunnalliseen järjestelmään ei toimi. • Työelämäpalautejärjestelmää ja sen merkitystä ei tunneta.

Taulukko 3. Painopistealueen 3 innovatiivinen kehittäminen sitovat tavoitteet ja riskit

Sitova tavoite	Riskit
Tunnistetaan ja kehitetään aktiivisesti uusia koulutus- ja liiketoimintamahdollisuuksia.	<ul style="list-style-type: none"> Uusia mahdollisuuksia ei tunnisteta. Tunnistetut koulutus- ja liiketoimintamahdollisuudet ei johda toteutukseen.
Kehitetään oppimis- ja toimintaympäristöjä ja vahvistetaan digitalisaation hyödyntämistä.	<ul style="list-style-type: none"> Kehitettyjä uusia oppimis- ja toimintaympäristöjä ja digitaalisia järjestelmiä ei oteta käyttöön tai niiden käyttö jää vähäiseksi. Uusia digitaalisia järjestelmiä ei osata käyttää.
Integroidaan hanketoiminta vahvemmaksi osaksi REDUn perustehtävien kehittämistä.	<ul style="list-style-type: none"> Hankkeissa saatuja tuloksia ja kehitettyjä hyviä käytäntöjä ja tuloksia ei oteta käyttöön tai niitä ei hyödynnetä hankkeen päätyttyä. Perustehtävien mukaisissa koulutus- ja palvelutehtävissä toimivia ei saada mukaan hanketyöhön.

Taulukko 4. Painopistealueen 4 tasapainoinen talous sitovat tavoitteet ja riskit

Sitova tavoite	Riskit
Vahvistetaan tulorahoitus pohjaa.	<ul style="list-style-type: none"> VOS suoritepäätös on arvioitua alhaisempi. Koulutuksien ja palvelujen myyntiä ei saada kasvuun. Korona-rajoitukset supistavat toimintaa.
Täytetään opiskelijavuositavoitteet.	<ul style="list-style-type: none"> Opiskelijavuositavoitteita ei saavuteta.
Kehitetään talouden ja toiminnan ennakointia ja tulosten seuranta johtamisen työkaluna.	<ul style="list-style-type: none"> Saatavilla olevia tietoja ei osata hyödyntää riittävästi johtamisessa.
Hyödynnetään tehokkaasti REDU-konsernin tietojärjestelmien kokonaisarkkitehtuuria.	<ul style="list-style-type: none"> Järjestelmien ja niiden integraation puutteet eivät tue toimintaa.
Huomioidaan kiinteistöstrategian uudistamisessa tilojen käytön toimijalähtöinen tarkastelu ja korjausvelan kasvun hidastaminen	<ul style="list-style-type: none"> Tulevaisuuden muuttuvia tilatarpeita ei tunnisteta. Jätetään korjaustarpeet huomioimatta.

Taulukko 5. Painopistealueen 5 osaava ja sitoutunut henkilöstö sitovat tavoitteet ja riskit

Sitova tavoite	Riskit
Vahvistetaan henkilöstön hyvinvointia ja ajantasaista osaamista.	<ul style="list-style-type: none"> Työn kuormittavuus kasvaa (esim. koronapandemiasta tai taloudellisen tilanteen heikkenemisestä johtuen). Emme ota vastuuta omasta osaamisen ja työhyvinvoinnin kehittämisestä.
Kehitetään REDUn työnantajakuva ja rekrytointiprosessia.	<ul style="list-style-type: none"> Työnantajakuva ei ole positiivinen. Emme toimi arvojemme mukaisesti. Emme saa osaavaa ja sitoutunutta henkilökuntaa.
Jatkokehitetään konsernin toimintamallia ja tarkastellaan tarvittaessa tehtäväkuvia, nimikkeitä sekä sijaisuusjärjestelyjä.	<ul style="list-style-type: none"> Konsernitasoinen päämäärä ja yhteiset tavoitteet eivät ole selkeitä. Epäselvät tehtäväkuvat ja -nimikkeet ja puutteelliset sijaisuusjärjestelyt.
Vahvistetaan läpileikkaavien prosessien toimivuutta.	<ul style="list-style-type: none"> Läpileikkaavia prosesseja on tarpeeseen nähden liikaa ja merkitystä kehittämistyössä ei hyödynnetä.
Kehitetään edelleen opettajien työajan suunnittelu- ja seurantaprosesseja.	<ul style="list-style-type: none"> Tietojärjestelmämme eivät tue työajan suunnittelua ja seurantaa.
Kehitetään esimies- ja johtamistyötä.	<ul style="list-style-type: none"> Esimiehet eivät sitoudu kehittämistyöhön.

2.2 Määrälliset tavoitteet

Määrälliset tavoitteet ovat kuntayhtymää ja sen tulosalueita ja sisäisiä palveluja sitovia tavoitteita. Talousarvioon valitut mittarit ovat sellaisia, joilla on suoraan tai välillisesti merkitystä toiminnan talouteen ja tulorahoitukseen. Määrällisten tavoitteiden mittareilla seurataan ja arvioidaan kuntayhtymän toimintaa kuntayhtymän johtoryhmässä, yhtymähallituksessa ja yhtymäkokouksessa yhdessä talouden seurannan kanssa. Määrällisten tavoitteiden mittareissa on erikseen mittarit ammatillisen koulutukseen (taulukko 6), vapaaseen sivistystyöhön (taulukko 7, henkilöstötyöhön ja kehittämistoimintaan (taulukko 7).

Määrälliset tavoitteiden mittarit eivät sisällä REDUn konserniyhtiöiden tavoitteita. Konserniyhtiöiden tavoitteen on esitetty luvussa 4.

Uudistuksia mittareissa 2021

Toimintavuodesta 2021 alkaen määrällisiin mittareihin tulee uudistuksia:

- Ammatillisen koulutuksen mittarissa on kaksi uutta mittaria: valmistuneet ja osatutkinnon suorittaneet. Uudessa ammatillisessa koulutuksessa opiskelijan kanssa sovitaan henkilökohtaisessa osaamisen kehittämissuunnitelmassa (HOKS) koulutuksen tavoite, joka voi olla koko tutkinnon suorittaminen tai yhden tai useamman tutkinnon osan suorittaminen eli osatutkinto. Kun opiskelijan kanssa sovittu HOKS:n tutkinto tai osatutkintotavoite on saavutettu, hänen silloin saavuttanut asetetun tavoitteen eli on valmistunut koulutuksesta. Valmistuneet yhteensä on osa- ja kokotutkinnon suorittaneiden summa. Aiempina vuosina mittareissa on ollut mukana vain koko tutkinnon suorittaneet. Osatutkintojen suorittaminen on lisääntynyt moninkertaiseksi ammatillisen koulutuksen lainsäädännön mahdollistamassa sen vuodesta 2018 alkaen. Erityisesti työelämässä olevat lisäävät ammatillista osaamista suorittamalla yksittäisiä tutkinnon osia.
- Henkilöstön kehittämisen mittarissa siirrytään seuraamaan koulutukseen käytettävää aikaa, kun aiemmin seurattiin koulutusten kustannuksia eli koulutusmatkakulut, palkkakulut ja koulutusmaksut suhteessa henkilöstökuluihin yhteensä. Henkilöstökoulutusta toteutetaan nykyään paljon verkossa tai kouluttaja tulee paikan päälle, joten mm. matkakulut ja niihin käytetty aika ovat vähentyneet merkittävästi. Saatavilla on myös paljon OKM:n rahoittamia ilmaisia koulutuksia. Siten kustannuksiin perustuva mittari ei enää anna oikeaa kokonaiskuvaa henkilöstön koulutusmääristä.

Määrällisten tavoitteiden taulukoissa 6–8 käytetyt lyhenteet:

h	tunti (60 min).
htv	henkilötyövuosi
ka	keskiarvo
lkm	lukumäärä
osp	osaamispiste, tutkintojen ja niiden osien mitoitusyksikkö
ov	opiskelijavuosi = 365 opiskelupäivää
osp/ov	osaamipistettä / opiskelijavuosi
TP	tilinpäätös
TA	talousarvio
vrk	vuorokausi (kurssivuorokausi)
VOS	valtionosuusrahoitteinen koulutustoiminta, sisältää VOS-rahoitteisen oppisopimuskoulutuksen ja tutkintotavoitteisen työvoimakoulutuksen.



Versio 1.1

Taulukko 6. Ammatillinen koulutus (VOS)

Ammatillinen koulutus, VOS (perusrahoitus)	Mittayksikkö	REDU yhteensä TP 2018	REDU yhteensä TP 2019	REDU yhteensä Tavoite TA-2020	REDU yhteensä Tavoite TA-2021	Lapin koulutuskeskus REDU Tavoite TA-2021	Santasport Lapin Urheiluopisto Tavoite TA-2021
Opiskelijavuodet yhteensä	OV	2949,2	3108,3	3450	3450	3168	282
Muutettu tavoite, yhtymäkokous 15.6.2021 § 12	OV				3317	3037	280
Suoritteet, pt-, at- ja eat-koulutus (suoriterahoitus)	Mittayksikkö	REDU yhteensä TP 2018	REDU yhteensä TP 2019	REDU yhteensä Tavoite TA-2020	REDU yhteensä Tavoite TA-2021	Lapin koulutuskeskus REDU Tavoite TA-2021	Santasport Lapin Urheiluopisto Tavoite TA-2021
Suoritettut osaamispisteet / ov, tutkintokoulutus yht. ¹⁾	osp /ov	ei tav.	ei tav.	-	-	-	-
Osp / ov, perustutkintokoulutus	osp /ov	ei tav.	ei tav.	69	70	70	60
Osp / ov, ammatti- ja erikoisammattitutkintokoulutus	osp /ov	ei tav.	ei tav.	244	75	75	75
Valmistuneet opiskelijat yhteensä ²⁾	lkm	1303 ²⁾	1142 ²⁾	ei tav. ²⁾	1300	1175	125
Suoritettut tutkinnot yhteensä	lkm	1242	1027	982	1100	980	120
Suoritettut osatutkinnot (pt-, at- ja eat- koulutus) ²⁾	lkm	61 ²⁾	115 ²⁾	ei tav. ²⁾	200	195	5
Vaikuttavuus, pt-, at- ja eat-koulutus (vaikuttavuusrahoitus)	Mittayksikkö	REDU yhteensä TP 2018	REDU yhteensä TP 2019	REDU yhteensä Tavoite TA-2020	REDU yhteensä Tavoite TA-2021	Lapin koulutuskeskus REDU Tavoite TA-2021	Santasport Lapin Urheiluopisto Tavoite TA-2021
Amispalaute rahoitukseen vaikuttavat kysymykset	ka	4,17	4,26	4,3	4,3	4,3	4,3
Amispalaute aloituskysely	ka	4,15	4,21	4,3	4,3	4,3	4,3
Amispalaute päättökysely	ka	4,25	4,28	4,3	4,3	4,3	4,3
Amispalautekyselyjen vastausprosentti	Vähintään %	66,5 %	70,6 %	71 %	60 %	60 %	60 %
Amis aloituskysely, vastausprosentti	Vähintään %	68,9 %	73,6 %	75 %	60 %	60 %	60 %
Amis päättökysely, vastausprosentti	Vähintään %	57,9 %	66,5 %	70 %	60 %	60 %	60 %

1) Ei sisällä laajennettua oppisopimuskoulutusta

2) Uudet mittarit 2021: Valmistuneet yhteensä ja osatutkinnon suorittaneet. Osalla opiskelijoita on HOKSssa tavoitteena suorittaa vain yksittäisiä tutkinnon osia eli osatutkintotavoite. Valmistuneihin lasketaan koko ammatillisen tutkinnon sekä myös osatutkinnon suorittaneet yhteensä.



Versio 1.1

Taulukko 7. Vapaa sivistystyö

Kesäyliopistotoiminta yhteensä	Mittayksikkö	TP 2018	TP 2019	Tavoite TA-2020	Tavoite TA-2021
Kokonaistuntimäärä	h	1826	2310	2400	2200
Valtionosuustunnit	h	1788	2298	2300	2100

Liikunnan koulutuskeskustoiminta	Mittayksikkö	TP 2018	TP 2019	Tavoite TA-2020	Tavoite TA-2021
Lyhytkurssivuorokaudet	vrk	28740	31 577	30 000	33 000
Muutettu tavoite, yhtymäkokous 15.6.2021 § 12	vrk				27 000

Taulukko 8. Henkilöstötyö ja kehittämistoiminta

Henkilöstötyö	Mittayksikkö	REDU yhteensä	REDU yhteensä	REDU yhteensä	REDU yhteensä	Lapin koulutus-	Santasport	Sisäiset
		TP 2018	TP 2019	Tavoite TA-2020	Tavoite TA-2021	keskus REDU Tavoite TA-2021	Lapin Urheilupuisto Tavoite TA-2021	palvelut Tavoite TA-2021
Opettajien kelpoisuus	%	96,2 %	92,1 %	97,0 %	95 %	94 %	100 %	-
Henkilöstön kehittäminen, koulutukseen käytetty aika	h / hlö	16,6 ⁽³⁾	13,2 ⁽³⁾	ei tav. ⁽³⁾	18	18	18	18
Henkilöstöpalaute (vain parillisina vuosina) ⁽⁴⁾	%	67,4 %	-	70,0 %	-	-	-	-

Kehittämistoiminta	Mittayksikkö	REDU yhteensä	REDU yhteensä	REDU yhteensä	REDU yhteensä
		TP 2018	TP 2019	Tavoite TA-2020	Tavoite TA-2021
Kehittämistoiminnan laajuus	htv	20,3	23,0	24	28
Kehittämistoiminnan suhteellinen osuus tulo-rahoituksesta	%	3,0 %	3,4 %	4,7 %	4,5 %

3) Uusi mittari 2021 alkaen: Henkilöstön kehittämisen koulutukseen käytetty aika tunteina.

4) Henkilöstöpalaute kysytään joka toinen vuosi (parilliset vuodet), joten siitä ei ole tuloksia vuodelta 2019, eikä tavoitteita aseteta vuodelle 2021.

3 Toiminta ja talous

3.1 Toiminnan rahoitus

Opetus- ja kulttuuriministeriön (OKM) rahoittama ammatillinen koulutus on osa opetus- ja kulttuuritoimen rahoitusjärjestelmää. Ammatillisen koulutuksen järjestämiseen myönnetään rahoitusta opetus- ja kulttuuritoimen rahoituksesta annetun lain (957/2017) ja asetuksen (682/2017) mukaan. Rahoitus myönnetään suoraan koulutuksenjärjestäjälle, joka päättää sen kohdentamisesta koulutuksen järjestämiseen. Eduskunnan (HE174/2020) käsittelyssä on rahoituslainsäädännön muutos, jonka mukaan ammatillisen koulutuksen rahoituksen jakautuminen perus-, suorite- ja vaikuttavuusrahoitukseen pysyy vuoden 2020 jaon mukaisena eli perusrahoituksen osuus säilyy 70 %:ssa, suoriterahoitus 20 %:ssa ja vaikuttavuusrahoitus 10 %:ssa.

Vuoden 2021 talousarvioon valtionosuusrahoitukseksi arvioitu 35 miljoonaa euroa, joka sisältää majoituksen ja investointien rahoituksen osuudet sekä lisärahoituksen opettajien ja ohjaajien palkkaamiseen sekä opetuksen ja ohjauksen tukitoimiin. Opetus- ja kulttuuriministeriö päättää loppuvuodesta 2020 tehtävällä suoritepäätöksellä REDUn ammatillisen koulutuksen tavoitteellisten opiskelijavuosien määrän ja euromäärät varainhoitovuodelle 2021. Suoritepäätöksessä vahvistetaan myös vuoden 2021 suoritusrahoituksen laskennassa käytettävät suoritteet ja perusrahoituksen tavoitteellisten opiskelijavuosien painotus. Talousarviossa rahoitus kohdistetaan tulosalueille ja toimialoille vähennettynä investointien rahoitukseen eriytetyllä osuudella yhteensä 0,6 miljoonaa euroa.

3.2 Talousarvion sitovuustasot

- Toiminnalliset toimintavuoden laadulliset ja määrälliset tavoitteet.
- Tulosalueiden ja sisäisten palveluiden käyttötalousosan toimintakate.
- Kuntayhtymän tuloslaskelman vuosikate.
- Rakentamisinvestoinnit hankkeittain, korjaussuunnitelman mukaiset investoinnit kokonaiskustannustasolla ja kalusto- ja laitehankinnat tulosaluetasolla.
- Rahoituslaskelmassa toiminnan ja investointien rahavirta ja lainakannan muutokset.
- Konserniyhtiöiden tulostavoitteena liiketoiminnan positiivinen tulos.

Yhtymähallitus antaa talousarvion täytäntöönpano-ohjeet ja vahvistaa talousarviomuutokset tilikauden aikana. Kuntayhtymän talousarvio on laadittu kustannuspaikoittain tilitasolla. Hyväksyessään talousarvion yhtymähallitus hyväksyy samalla sen myös käyttösuunnitelmaksi. Toiminnallisten tavoitteiden toteutumisesta raportoidaan hallitukselle vähintään kaksi kertaa vuodessa ja taloudellisten tavoitteiden toteutumisesta neljä kertaa tilikaudessa. Toiminnallisten ja taloudellisten tavoitteiden toteutumisesta raportoidaan yhtymäkokoukselle tilinpäätöksen yhteydessä.

3.3 Tilivelvolliset

Rovaniemen koulutuskuntayhtymän tilivelvollisia viranhaltijoita ovat:

- kuntayhtymän johtaja,
- Lapin koulutuskeskus REDUn tulosaluejohtaja / rehtori ja
- Santasport Lapin Urheiluopiston rehtori.

Kuntalain 410/2015 125 § 1 momentin mukaan tilintarkastajan on annettava valtuustolle (* kullakin tilikaudelta kertomus, jossa esitetään tarkastuksen tulokset. Kertomuksessa on myös esitettävä, onko tilinpäätös hyväksyttävä ja voidaanko toimielimen jäsenelle ja asianomaisen toimielimen tehtäväalueen johtavalle viranhaltijalle (*tilivelvollinen*) myöntää vastuuvapaus.

*) Kuntalain 410/2015 60 § 3 momentin mukaisesti kuntayhtymässä, kuten REDUssa, jossa päätösvaltaa käyttää yhtymäkokous. Valtuuston sijaan tilinpäätöksen hyväksymisestä ja vastuuvapauksesta päättää yhtymäkokous.

Tilivelvollisuuspäätös ei poista muiden viranhaltijoiden ja työntekijöiden vastuuta tekemisistään tai tekemättä jättämisistään.

Kuntayhtymän johtaja vastaa REDUn sisäisten palvelujen tavoitteiden asettamisesta ja toteutumisesta sekä käyttösuunnitelmien vahvistamisesta ja seurannasta.

Lapin koulutuskeskus REDUn tulosaluejohtaja / rehtori vastaa:

- Lapin koulutuskeskus REDUn ammatillisen koulutuksen,
- hanketoiminnan sekä,
- REDUn yhteisten opiskelijapalvelujen, oppimisen suunnittelu ja kehittämispalvelujen sekä ravintolapalvelujen tavoitteiden asettamisesta, käyttösuunnitelmien valmistelusta ja tavoitteiden toteutumisen seurannasta.

Santasport Lapin Urheiluopiston rehtori vastaa:

- Santasport Lapin Urheiluopiston ammatillisen koulutuksen,
- Santasport Lapin Urheiluopiston liikunnan koulutuskeskustoiminnan,
- Lapin kesäyliopiston toiminnan sekä
- hanketoiminnan sekä tavoitteiden asettamisesta, käyttösuunnitelmien valmistelusta ja tavoitteiden toteutumisen seurannasta.

Santasport Lapin Urheiluopiston tulosalueen johtajana toimii Santasport Finland Oy:n toimitusjohtaja. Tulosaluejohtaja vastaa tulosalueen toiminnasta ja johtamisesta sekä muista hallintosäännön 18 a § mukaisista tehtävistä.

3.4 Käyttötalousosa

Rovaniemen koulutuskuntayhtymässä tulosalueita ovat:

- Lapin koulutuskeskus REDU
- Santasport Lapin urheiluopisto
- Sisäiset palvelut. REDUn sisäisiin palveluihin kuuluvat yleishallinto, koulutuksen järjestäjän-, talous-, henkilöstö-, IT- sekä kiinteistöpalvelut.

Käyttötalousosassa tulosalueet on esitetty tuloslaskelman muodossa siten, että talousarvio 2021 sitovuustasona on käyttötalousosan toimintatuottojen ja -kulujen erotus eli toimintakate. Lapin koulutuskeskus REDUn ja Santasport Lapin urheiluopiston tulosalueiden toimintakate kattaa kuntayhtymän sisäisten palvelujen kustannukset.

3.4.1 Lapin koulutuskeskus REDU -tulosalue

Toimintatuotot, -kulut ja -kate	Tilinpäätös	Talousarvio	Talousarvio	TS	TS
	2019	2020	2021	2022	2023
	1 000€	1 000€	€	1 000€	1 000€
Toimintatuotot	38 668	37 341	37 087 648	37 100	37 100
Ammatillisen koulutuksen rahoitus	31 302	31 146	31 224 696	31 200	31 200
Muut tulot	7 366	6 195	5 862 952	5 900	5 900
Toimintakulut	-37 183	36 611	-38 387 648	-38 365	-38 365
Henkilöstökulut	-18 901	-20 802	-21 275 181	-21 300	-21 300
Palvelujen ostot	-7 030	-5 407	-7 226 310	-7 200	-7 200
Aineet, tarvikkeet ja tavarat	-5 115	-3 938	-4 128 334	-4 100	-4 100
Avustukset	-64	-57	-14 000	-15	-15
Vuokrat	-5 948	-6 232	-5 664 582	-5 700	-5 700
Muut menot	-125	-176	-79 242	-50	-50
Toimintakate SITOVA	1 484	730	-1 300 000	-1 265	-1 265
Poistot ja arvonalentumiset	-626	-671	-770 400	-770	-770
Laskennalliset erät	-1 875	-2 008	0	0	0
Tilikauden tulos	-1 018	-1 949	-2 070 400	-2 035	-2 035

Käyttötalousosat Koulutustoiminta (VOS)	Tilinpäätös	Talousarvio	Talousarvio	TS	TS
	2019	2020	2021	2022	2023
	1 000€	1 000€	€	1 000€	1 000€
Toimintatulot	31 971	32 037	31 942 004	31 942	31 942
Toimintamenot	-30 378	-30 815	-33 057 962	-33 058	-33 058
Toimintakate	1 593	1 222	-1 115 958	-1 116	-1 116

Käyttötalousosat Palvelutoiminta	Tilinpäätös	Talousarvio	Talousarvio	TS	TS
	2019	2020	2021	2022	2023
	1 000€	1 000€	€	1 000€	1 000€
Toimintatulot	6 697	5 304	5 145 644	5 146	5 146
Toimintamenot	-6 806	-5 796	-5 329 687	-5 330	-5 330
Toimintakate	-109	-492	-184 043	-184	-184

3.4.2 Santasport Lapin Urheiluopisto -tulosalue

Toimintatuotot, -kulut ja -kate	Tilinpäätös 2019 1 000€	Talousarvio 2020 1 000€	Talousarvio 2021 €	TS 2022 1 000€	TS 2023 1 000€
Toimintatuotot	6 571	6 836	6 886 658	6 900	6 900
Ammatillisen koulutuksen rahoitus	2 877	3 160	3 225 108	3 225	3 225
Muut tulot	3 694	3 675	3 661 550	3 661	3 661
Toimintakulut	-6 800	-6 875	-7 116 658	-7 130	-7 130
Henkilöstökulut	-2 786	-3 222	-3 081 219	-3 080	-3 080
Palvelujen ostot	-2 453	-2 076	-2 455 619	-2 450	-2 450
Aineet, tarvikkeet ja tavarat	-147	-155	-131 010	-150	-150
Avustukset	0	0	0	0	0
Vuokrat	-1 410	-1 417	-1 446 310	-1 450	-1 450
Muut menot	-4	-5	-2 500	0	0
Toimintakate SITOVA	-228	-40	-230 000	-230	-230
Poistot ja arvonalentumiset	0	-61	-60 000	-60	-60
Laskennalliset erät	-187	-224			
Tilikauden tulos	-414	-325	-290 000	-290	-290

Käyttötalousosat Koulutustoiminta (VOS)	Tilinpäätös 2019 1 000€	Talousarvio 2020 1 000€	Talousarvio 2021 €	TS 2022 1 000€	TS 2023 1 000€
Toimintatulot	3 094	3 349	3 353 108	3 353	3 353
Toimintamenot	-2 807	-3 224	-3 319 677	-3 319	-3 319
Toimintakate	287	124	33 431	33	33

Käyttötalousosat Palvelutoiminta	Tilinpäätös 2019 1 000€	Talousarvio 2020 1 000€	Talousarvio 2021 €	TS 2022 1 000€	TS 2023 1 000€
Toimintatulot	3 477	3 487	3 533 550	3 533	3 533
Toimintamenot	-3 992	-3 651	-3 796 982	-3 796	-3 796
Toimintakate	-515	-164	-263 432	-263	-263

3.4.3 Sisäiset palvelut

Toimintatuotot, -kulut ja -kate	Tilinpäätös 2019 1 000€	Talousarvio 2020 1 000€	Talousarvio 2021 €	TS 2022 1 000€	TS 2023 1 000€
Toimintatuotot	13 537	13 789	15 912 679	15 876	15 876
Myyntituotot	737	690	598 444	600	600
Vuokratuotot	4 102	4 077	4 008 200	4 000	4 000
Sisäiset vuokratuotot	7 113	7 220	6 769 780	6 500	6 500
Muut tulot	1 542	1 802	4 536 255	4 500	4 500
Toimintakulut	-11 383	-11 960	-12 326 912	-12 215	-12 215
Henkilöstökulut	-2 813	-3 119	-3 136 072	-3 090	-3 090
Palvelujen ostot	-4 631	-4 429	-4 805 473	-4 753	-4 753
Aineet, tarvikkeet ja tavarat	-2 443	-2 706	-2 671 443	-2 671	-2 671
Avustukset	-1	0	0	0	0
Vuokrat	-565	-614	-606 149	-600	-600
Muut menot	-930	-1 093	-1 107 775	-1 101	-1 101
Toimintakate SITOVA	2 131	1 829	3 585 767	3 661	3 661
Rahoitustuotot ja -kulut	-225	-242	-212 065	-212	-212
Poistot ja arvonalentumiset	-3 571	-3 233	-3 246 295	-3 353	-3 353
Tilikauden tulos	-1 665	-1 646	127 407	96	96
Poistoeron lisäys/vähennys	1 522	1 685	1 331	0	0
Varausten lisäys/vähennys	183	0	0	0	0
Rahastojen lisäys/vähennys	-598	-598	-598	0	0
Laskennalliset erät	2 062	2 232	0	0	0
Tilikauden yli/alijäämä	1 503	1 673	860 401	0	0



Versio 1.1

3.5 Tuloslaskelma

Toimintatuotot, -kulut ja -kate ja tilikauden tulos	Tilinpäätös 2019 1 000€	Talousarvio 2020 1 000€	Talousarvio 2021 €	TS 2022 1 000€	TS 2023 1 000€
Toimintatuotot	58 777	57 965	59 886 985	58 500	59 000
Myyntituotot	43 696	42 519	44 967 007	44 000	45 000
Vuokratuotot	11 382	11 462	10 868 980	10 500	10 000
Tuet ja avustukset, muut tuotot	3 699	3 985	4 050 998	4 000	4 000
Toimintakulut	-55 390	-55 447	-57 831 219	-55 800	-55 800
Henkilöstökulut	-24 500	-27 144	-27 492 472	-27 500	-27 800
Palvelujen ostot	-14 114	-11 912	-14 487 402	-13 500	-13 500
Aineet, tarvikkeet ja tavarat	-7 705	-6 798	-6 930 787	-7 000	-7 000
Vuokrat	-7 946	-8 263	-7 717 041	-6 800	-6 500
Avustukset ja muut kulut	-1 125	-1 331	-1 203 517	-1 000	-1 000
Toimintakate	3 387	2 519	2 055 766	2 700	3 200
Rahoitustuotot ja -kulut	-225	-242	-212 065	-200	-200
VUOSIKATE	3 161	2 277	1 843 701	2 500	3 000
Poistot ja arvonalentumiset	-3 848	-3 965	-4 076 695	-4 500	-4 500
TILIKAUDEN TULOS	-1 035	-1 688	-2 232 994	-2 000	-1 500
Poistoeron lisäys/vähennys	1 522	1 685	1 331 438	1 500	1 500
Varausten lisäys/vähennys	183	0	0	0	0
Rahastojen lisäys/vähennys	-598	2	901 556	0	0
TILIKAUDEN YLI/ALIJÄÄMÄ	71	0	0	-500	0

Tavoitteet ja tunnusluvut	Tilinpäätös 2019	Talousarvio 2020	Talousarvio 2021
Toimintakate %	6 %	4 %	3 %
Vuosikate % poistoista	82 %	57 %	45 %
Kertynyt yli-/alijäämä 1 000 €	6 610	6 610	6 610

3.6 Investointiosa

Talousarviovuosi sitova, muut suunnitteluvuodet ohjeellisenä.

Rakennushankkeet

Investointi	Talousarvio 2020 1 000€	Talousarvio 2021 1 000 €	TS 2022 1 000€	TS 2023 1 000€
Urheiluopiston uimahallin perus-/ muutostyöt, Menot (1)	0	0	200	1 300
Urheiluopiston uimahallin perus-/ muutostyöt, Tulot (1)	0	0	0	-260
Urheiluopiston uimahallin perus-/ muutostyöt, Netto (1)	0	0	200	1 040
Urheiluopisto kammien peruskorjaustyö, Menot	0	700	0	0
Urheiluopisto kammien peruskorjaustyö, Tulot	0	-125	0	0
Muutettu tavoite, yhtymäkokous 15.6.2021 § 12		-167		
Urheiluopisto kammien peruskorjaustyö, Netto	0	575	0	0
Muutettu, yhtymäkokous 15.6.2021 § 12		533		
Korjaussuunnitelman mukaiset suunnittelu ja muutostyöt, Menot	1 000	1 550	1 750	1 750
Muutettu, yhtymäkokous 15.6.2021 § 12		2460		
Asuntolarakennusten korjaustyöt, Korjaussuunnitelman mukaiset suunnittelu ja muutostyöt, Menot	100	100	100	100
Muutettu, yhtymäkokous 15.6.2021 § 12		150		
Suunnittelumääräraha, Liikuntapaikkarakentaminen	0	50	50	(2)
Suunnittelumääräraha, Kairatie 75	0	50	50	(2)
Suunnittelumääräraha, Rantavitikka (Porokatu)	0	50	50	(2)
Suunnittelumääräraha, Jokiväylä 13	0	25	25	(2)
Suunnittelumääräraha, Menot yhteensä (2)	0	175	175	(2)
Menot yht.	1 100	2 525	2 225	3 150
Muutettu, yhtymäkokous 15.6.2021 § 12		3 485		
Tulot yht.	0	-125	0	-260
Muutettu, yhtymäkokous 15.6.2021 § 12		-167		
Netto yht.	1 100	2 400	2 225	2 890
Muutettu, yhtymäkokous 15.6.2021 § 12		3 318		

- 1) Uimahallin peruskorjausinvestoinnissa huomioitu Rovaniemen kaupungin uimahallipäätös.
- 2) Taloussuunnitteluvuodelle 2023 luvut tarkentuva vuonna 2021.

Aineettomat oikeudet, koneet, kalusto, osakkeet

Investoinnit	Talousarvio 2020 1 000€	Talousarvio 2021 1 000 €	TS 2022 1 000€	TS 2023 1 000€
Sisäiset palvelut, menot	190	170	120	120
Lapin koulutuskeskus REDU, Menot	1 600	3 900	3 835	1 455
Muutettu, yhtymäkokous 15.6.2021 § 12		4 100		
Lapin koulutuskeskus REDU, Tulot	-100	-1 850	-11	0
Muutettu, yhtymäkokous 15.6.2021 § 12		-1 993		
Lapin koulutuskeskus REDU, Netto	1 500	2 050	3 824	1 455
Muutettu, yhtymäkokous 15.6.2021 § 12		2 107		
Santasport Lapin Urheiluopisto, Menot	305	265	100	50
Muutettu, yhtymäkokous 15.6.2021 § 12		295		
Santasport Lapin Urheiluopisto, Tulot	-98	-185	-70	
Muutettu, yhtymäkokous 15.6.2021 § 12		-200		
Santasport Lapin Urheiluopisto, Netto	207	80	30	50
Muutettu, yhtymäkokous 15.6.2021 § 12		95		
Menot yht.	2 095	4 335	4 055	1 625
Muutettu, yhtymäkokous 15.6.2021 § 12		4 565		
Tulot	-198	-2 035	-81	0
Muutettu, yhtymäkokous 15.6.2021 § 12		-2 193		
Netto yht.	1 897	2 300	4 136	1 625
Muutettu, yhtymäkokous 15.6.2021 § 12		2 372		

Kuntayhtymän investoinnit yhteensä	Talousarvio 2020 1 000€	Talousarvio 2021 1 000 €	TS 2022 1 000€	TS 2023 1 000€
Menot	3 195	6 860	6 280	4 775
Muutettu, yhtymäkokous 15.6.2021 § 12		8 050		
Tulot	-198	-2 160	-81	-260
Muutettu, yhtymäkokous 15.6.2021 § 12		-2 360		
Netto	2 997	4 700	6 199	4 515
Muutettu, yhtymäkokous 15.6.2021 § 12		5 690		

3.7 Rahoituslaskelma

Rahoituslaskelma	Tilinpäätös 2019 1 000€	Talousarvio 2020 1 000€	Talousarvio 2021 1 000€	TS 2022 1 000€	TS 2023 1 000€
Toiminnan rahavirta	3 161	2 277	1 844	2 500	3 000
Vuosikate	3 161	2 277	1 844	2 500	3 000
Investointien rahavirta	-3 860	-2 997	-2 540	-6 199	-4 515
Investointimenot	-4 068	-3 195	-4 700	-6 280	-4 775
Rahoitusosuudet investointimenoihin	208	198	2 160	81	260
Toiminnan ja investointien rahavirta	-699	-720	-696	-3 699	-1 515
Lainakannan muutokset	-1 245	-1 067	-1 739	-991	-991
Pitkäaikaisten lainojen lisäys	0	0	0	0	0
Pitkäaikaisten lainojen vähennys	-1 067	-1 067	-1 739	-991	-991
Lyhytaikaisten lainojen muutos	-178	0	0	0	0



Versio 1.1

Muut maksuvalmiuden muutokset	918	-1 480	-1 100	-1100	-1100
Rahoituksen rahavirta yhteensä	-327	-2 547	-2 839	-2 091	-2 091
Vaikutus maksuvalmiuteen	-1 026	-3 267	-3 535	-5 790	-3 606



4 REDUn konserniyhtiöiden toiminta ja talous

4.1 REDU Edu Oy

Perustehtävä

REDU Edu Oy:n tehtävänä on tuottaa asiakaslähtöisesti Lapin-, Pohjois-Pohjanmaan- ja Kainuun maakuntien alueen työelämälle ei-tutkintotavoitteista koulutusta ja muuta asiantuntijapalveluja. Ei-tutkintotavoitteisia koulutuksia ovat mm. Elinkeino-, liikenne ja ympäristökeskukseen (ELY) kilpailuttamat työvoimakoulutukset ja suoraan yrityksille myytävät osaamisen kehittämisen palvelut. Kortti- ja lupakoulutustehtävää hoidamme maakunnan laajuisesti. Yhtiön omia tuotteita ja palveluita ovat mm. osaamiskartoitukset, Disc-analyysit ja esimiesvalmennukset.

Keskeiset toimenpiteet ja muutokset talousarviovuonna 2021

Vuoden 2021 keskeisenä tavoitteena on vakiinnuttaa yhtiön toiminnan taso ja vastata suurhankkeiden (biojalostamot) henkilöstön kouluttamiseen. Vuoden 2021 aikana tehdään myös strategista tarkastelua yhtiön oman tuotannon kehittämiseen.

Toiminnalliset ja taloudelliset tavoitteet talousarviovuonna 2021

Toiminnallisena tavoitteena on vakiinnuttaa REDU Edu Oy:n asema lappilaisena koulutustuotteiden ja palveluiden tuottajana.

REDU Edu Oy osana REDU konsernia on mukana Rovaniemen koulutuskuntayhtymän toimintavuodelle 2021 asettaman laadulliset tavoitteet; Painopistealue 2; Työelämäyhteyksien ja -kumppanuuksien vahvistaminen ja työelämäpalvelujen selkiyttäminen toimenpiteiden toteuttamisessa (kts kohta 2.1, taulukko 2).

REDU Edu Oy taloudellisena tavoitteena on liiketoiminnan positiivisen tuloksen tekeminen niin kassavirran kuin taloudellisen tuloksen osalta.

Toiminnan riskit talousarviovuonna 2021

Toiminnan keskeisimmät riskitekijät muodostuvat osaavan henkilöstön saamisen palveluiden tuottamiseen.

Talouden tunnusluvut	Tilinpäätös (1 2019 1 000€)	Talousarvio 2020 1 000€	Talousarvio 2021 1000 €	TS 2022 1 000€	TS 2023 1 000€
Liikevaihto	153	1 736	1 000	-	-
Tilikauden voitto / tappio (ennen tp-siirtoja ja veroja)	- 21	50	> 0	-	-

Muut tunnusluvut	Tilinpäätös (1 2019 lkm)	Talousarvio 2020 lkm	Talousarvio 2021 lkm	TS 2022 lkm	TS 2023 lkm
Henkilöstömäärä	1	4	4 - 6	-	-

1) Yhtiön toiminnan aloitusvuosi, toiminta alkoi 1.8.2019.

4.2 Santasport Finland Oy

Perustehtävä

Yhtiön päätoimialana on liikunta- ja urheilupalvelut sekä niihin liittyvien tapahtumien ja oheispalveluiden järjestäminen. Liikuntapalveluiden oheispalveluina tarjotaan majoitus-, ravintola-, virkistys-, kylpylä-, keilahalli- ja hyvinvointipalveluita. Yhtiö voi myydä ja vuokrata toimialaansa liittyviä tuotteita, kuten urheiluvälineitä ja -tekstiilejä. Päätoimialansa liikuntapalveluiden lisäksi yhtiö voi tuottaa ja välittää konsultointi- ja koulutuspalveluita sekä koulutuskursseja yksityisille ja yhteisöille, harjoittaa franchising-toimintaa, omistaa ja hallita osakkeita ja kiinteistöjä sekä vuokrata ja käydä niillä kauppaa.

Keskeiset toimenpiteet ja muutokset talousarviovuonna 2021

Kuntayhtymän toteuttama johtamis- ja toimintamallin uudistuksen jatkaminen, joka koskee Santasport Lapin Urheiluopisto tulosaluetta ja Santasport Finland Oy:tä.

Toiminnalliset ja taloudelliset tavoitteet talousarviovuonna 2021

Toiminnan selkeyttäminen tulosyksikköjen välillä. Koronan aiheuttamiin liiketoiminnan haasteisiin reagoiminen. Liiketoiminnan positiivinen tulos.

Toiminnan riskit talousarviovuonna 2021

Koronatilanteen pitkittyminen aiheuttaa konkreettisen liiketoiminnan riskin.

Talouden tunnusluvut	Tilinpäätös 2019 1 000€	Talousarvio 2020 1 000€	Talousarvio 2021 1000 €	TS 2022 1 000€	TS 2023 1 000€
Liikevaihto	6 147	6 200	5 000	-	-
Tilikauden voitto / tappio (ennen tp-siirtoja ja veroja)	33	150	> 0	-	-

Muut tunnusluvut	Tilinpäätös 2019 lkm	Talousarvio 2020 lkm	Talousarvio 2021 lkm	TS 2022 lkm	TS 2023 lkm
Henkilöstömäärä	62	65	40 - 45	-	-