



Hallitus 29.11.2018
LIITE 5
Yhtymäkokous 13.12.2018
LIITE 4

Rovaniemen koulutuskuntayhtymä

**TALOUSARVIO 2019 JA
TALOUSSUUNNITELMA
2020–2021**

24.10.2018
Luonnos 0.1 – Hallitus 30.10.2018

Sisällysluettelo

1	ROVANIEMEN KOULUTUSKUNTAYHTYMÄ (REDU).....	3
1.1	Strateginen johtaminen REDUssa.....	3
1.1.1	Perustehtävä.....	4
1.1.2	Arvolupaus.....	4
1.1.3	REDU 2030-visio ja strategiset kehittämisen painopistealueet.....	5
1.2	Organisaatio	6
2	TOIMINNALLISET TAVOITTEET	7
2.1	Uudistuneen ammatillisen koulutuksen toimeenpano REDUssa	7
2.2	Laadulliset tavoitteet	8
	Painopistealue 1: Henkilökohtaistaminen ja asiakaslähtöisyys	9
	Painopistealue 2: Työelämäkumppanuuksien ja -asiakkuuksien vahvistaminen.....	11
	Painopistealue 3: Uudet innovatiiviset kehittämisavaukset	12
2.3	Määrälliset tavoitteet.....	13
	Taulukko 1: Ammatillinen koulutus.....	15
	Taulukko 2: Vapaa sivistystyö.....	15
	Taulukko 3: Henkilöstötyö ja kehittämistoiminta	16
3	KUNTAYHTYMÄN TOIMINTA JA TALOUS.....	17
3.1	Toiminta- ja taloussuunnitelman laadintaperusteet.....	17
3.2	Käyttösuunnitelmat.....	18
3.3	Toimintavaltuudet, sitovuustasot ja tilivelvolliset.....	19
3.4	Sitovuustasot	20
3.5	Tilivelvolliset	22
3.6	Käyttötalousosa	23
3.6.1	Lapin koulutuskeskus REDU -tulosalue.....	23
3.6.2	Santasport Lapin Urheiluopisto -tulosalue	24
3.6.3	Sisäiset palvelut/Talous-, henkilöstö-, IT- ja koulutuksen järjestäjän palvelut.....	25
3.6.4	Sisäiset palvelut/Kiinteistöpalvelut	26
3.7	Tuloslaskelma	27
3.8	Investointiosa vuosille 2019–2021	28
3.9	Rahoituslaskelma.....	30
	LIITE 1: Rakentamishjelma vuosille 2019–2023	31
	LIITE 2: Käyttötalousmenot ja -tulot sekä vuosikate ja nettoinvestoinnit vuosina 2013–2019	32
	LIITE 3: Toimintatuotot ja -kulut.....	33

Päivitys- ja hyväksymismerkinnot

Versio	Päivämäärä	Hyväksytty
luonnos 0.1	24.10.2018	Yhtymähallitus 30.10.2018

1 ROVANIEMEN KOULUTUSKUNTAYHTYMÄ (REDU)

1.1 Strateginen johtaminen REDUssa

Rovaniemen koulutuskuntayhtymän (REDU) johtaminen perustuu kuntayhtymän strategiaan, talousarvioon/taloussuunnitelmaan sekä muihin yhtymäkokouksen ja yhtymähallituksen päätöksiin (REDU Hallintosääntö 16.6.2017, 2 §).

REDUn toiminnan lähtökohtana on kuntayhtymän perustehtävä, josta jäsenkunnat ovat perussopimuksessa sopineet (Perussopimus 1.6.2017, 4 §) sekä toiminnan arvoperustaan, joka on kuvattu arvolupauksena.

REDU 2030 -visiossa on kuvattu tahtotila, millaisena haluamme REDUn olevan vuonna 2030. Perustehtävän, arvolupauksen ja vision pohjalta on määritelty osana toiminta- ja taloussuunnittelua strategiset kehittämisen painopistealueet suunnitelmakaudelle 2018–2020.

Alla olevassa kaaviossa on esitetty REDU 2030 visio, arvolupaus sekä kehittämisen painopistealueet. Tarkemmat kuvaukset näistä kohdissa 1.2.2–1.2.4.

REDU 2030 OLEMME ASKELEEN EDELLÄ OSAAMISEN KEHITTÄMISEN RATKAISUISSA



1.1.1 Perustehtävä

Rovaniemen koulutuskuntayhtymän tehtävänä on järjestää ammatillisesta koulutuksesta ja vapaasta sivistystyöstä annettujen lakien mukaista koulutusta, kehittämistoimintaa ja oheispalveluja.

Järjestämällä liikunnan ammatillista koulutusta ja ylläpitämällä valtakunnallista liikuntakeskusta sekä tarjoamalla vapaa-ajanpalveluja ja muuta maksullista palvelutoimintaa, Rovaniemen koulutuskuntayhtymä turvaa Santasport Lapin Urheiluopiston toiminnan jatkumisen ja kehittymisen Lapin liikuntakeskuksena.

1.1.2 Arvolupaus

REDUn toiminnan arvoperusta on kuvattu arvolupauksena:

ARVOLUPAUS

Olemme yhdessä tekeviä, vastuullisia ja asiakaslähtöisiä

- **Olemme yhdessä tekeviä**
REDUlaisina olemme yhteisöllisiä – yhdessä tekeviä ja vuorovaikutteisia. Näin edistämme luottamuksen ja kehittävän ilmapiirin syntymistä niin REDUn sisällä, kuin asiakkaitten, kumppaneidemme ja muiden sidosryhmiemme kanssa. Kunnioitamme toistemme erilaisuutta ja kohtelemme toisiamme yhdenvertaisesti.
- **Olemme vastuullisia**
REDUlaisina meillä on vastuu toiminta-alueemme Lapin ammatillisen osaamisen kehittämisestä. Edistämme toiminnallamme Lapin elinvoimaa ja kestäväää kehittymistä. Olemme toisillemme, asiakkaillemme, kumppaneille luotettavia ja vastuullisia.
- **Olemme asiakaslähtöisiä**
REDUna olemme asiakkaitamme eli työelämää ja opiskelijoita varten. Olemme kiinnostuneita heidän osaamisen kehittämisen tarpeista ja yhdessä heidän kanssaan löydämme heille parhaiten sopivat osaamisen kehittämisen ratkaisut. Kunnioitamme asiakkaidemme erilaisuutta ja kohtelemme heitä kunnioittavasti ja yhdenvertaisesti.

1.1.3 REDU 2030-visio ja strategiset kehittämisen painopistealueet

REDU 2030

OLEMME ASKELEEN EDELLÄ OSAAMISEN KEHITTÄMISEN RATKAISUISSA


- Askeleen edellä...**
Olemme asiakaslähtöisesti ja ketterästi kehityksessä edellä muita, oli sitten kyseessä uusi teknologia, uudet toimintatavat ja pedagogiset ratkaisut ym. Emme odota muiden mm. kilpailijoittemme ratkaisuja, vaan teemme ne ensin!

Olemme osaavia, ainutlaatuisia, tunnettuja ja vastuullisia. Toimimme kansainvälisessä toimintaympäristössä niin Lapissa, kuin laajemminkin, yhdessä kumppaneidemme kanssa. Olemme haluttu yhteistyö- ja verkostokumppani.
- ...osaamisen kehittämisen ratkaisuisissa.**
Osaamisen kehittäminen on perustehtävämme. Olemme asiakkaitamme eli työelämää ja opiskelijoita varten.

Tuottamamme osaamisen kehittämisen palvelut ovat ratkaisuja asiakkaillemme! Tuotamme yhdessä asiakkaittemme kanssa niitä osaamisen kehittämisen palveluja mitä he tarvitsevat. Mm.:

 - *Työelämän osaamisen kehittämisen tarpeet ratkaisemme yhdessä työelämän kanssa. Ennakoimme ja kartoitamme työelämän osaamistarpeita. Yhdessä työelämän kanssa suunnittelemme ja toteutamme työelämälle heille parhaiten sopivat osaamisen kehittämisen ratkaisut.*
 - *Opiskelijan osaamisen kehittäminen tarpeet ratkaisemme yhdessä hänen kanssaan. Laadimme jokaiselle opiskelijallemme yhdessä hänen kanssaan henkilökohtaiseen osaamisen kehityssuunnitelman, jonka pohjalta opiskelijan uuden osaamisen hankkiminen ratkaistaan.*

REDU 2030 -visiosta suunnitelmakaudelle 2018–2020 on nostettu seuraavat strategiset kehittämisen painopistealueet.



**HENKILÖKOHTAISTAMINEN
JA ASIAKASLÄHTÖISYYS**

**TYÖELÄMÄKUMPPANUUKSIEN
JA -ASIAKKUUKSIEN
VAHVISTAMINEN**

**UUDET INNOVATIIVISET
KEHITTÄMISAVAUKSET**

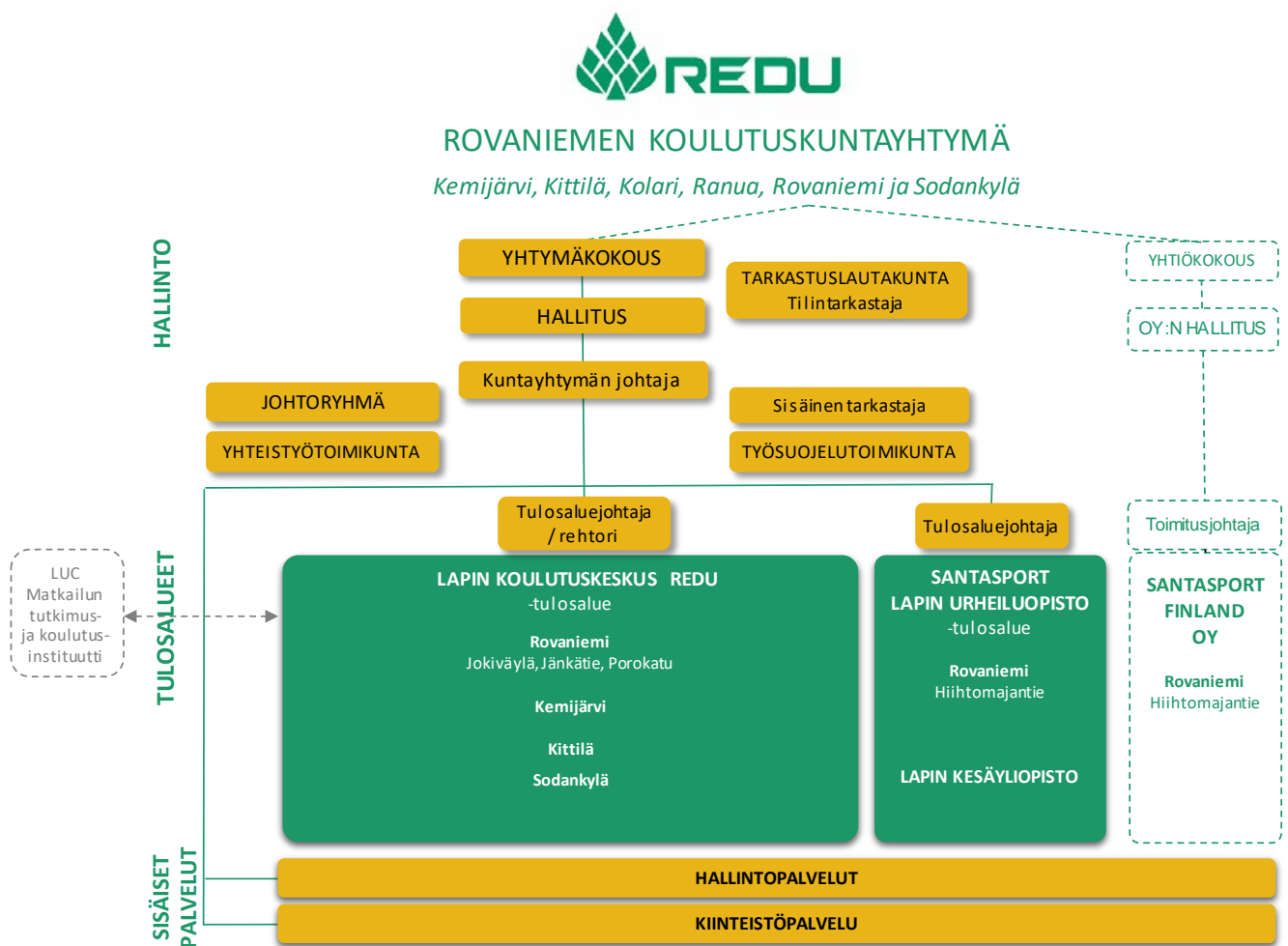
Painopistealue 1: Henkilökohtaistaminen ja asiakaslähtöisyys.
 Painopistealue 2: Työelämäkumppanuuksien ja -asiakkuuksien vahvistaminen
 Painopistealue 3: Uudet innovatiiviset kehittämisavaukset

Kohdassa 2.2 on tarkemmin esitelty painopistealueittain sitovat laadulliset tavoitteet toimintavuodelle 2018.

1.2 Organisaatio

Rovaniemen koulutuskuntayhtymän (REDU) jäsenkuntia ovat Kemijärven ja Rovaniemen kaupungit sekä Kittilän, Ranuan ja Sodankylän kunnat. Lisäksi kuntayhtymään kuuluu Kolarin kunta sopimusperusteisena kuntana.

REDUn organisaatio muodostuu tulosalueista, osakeyhtiöstä sekä sisäisistä palveluista. Vuonna 2019 tulosalueita ovat Lapin koulutuskeskus REDU ja Santasport Lapin Urheiluopisto.



Rovaniemen koulutuskuntayhtymän konserniin ovat kuuluneet 1.1.2018 alkaen Lapin koulutuskeskus REDU ja Santasport Lapin Urheiluopisto -tulosalueet, REDUn sisäiset palvelut sekä Santasport Finland Oy -tytäryhtiö.

2 TOIMINNALLISET TAVOITTEET

2.1 Uudistuneen ammatillisen koulutuksen toimeenpano REDUssa

Ammatillisen koulutuksen lainsäädäntö uudistui ja siihen liittyvät asetussäädökset astuivat voimaan 1.1.2018 alkaen. Ammatillisen koulutuksen laissa säädetään ammatillisista tutkinnoista, ammatillisen osaamisen hankkimiseksi tarvittavasta koulutuksesta sekä ammatillisen osaamisen osoittamisesta ja todentamisesta. Asetuksissa tarkennetaan perustutkintojen ja valmentavien koulutusten muodostumisesta ja laajuuksista, koulutuksen järjestämislupaan liittyvistä asioista, henkilökohtaistamisesta ja siihen liittyvästä henkilökohtaisen osaamisen kehittämissuunnitelmasta (HOKS), aiemmin hankitun osaamisen tunnustamisesta, osaamisen arvioinnista, työpaikalla järjestettävästä koulutuksesta sisältäen koulutus- ja oppisopimuksen, opiskeluoikeuden peruuttamisesta, työelämätoimikuntien muodostamisesta sekä koulutuksen järjestäjän tiedotettavista asioista.

Ammatillisten tutkintojen tutkintorakenteen uudistaminen etenee niin, että uusi tutkintorakenne on kokonaisuudessaan käytössä 1.1.2019. Uudella tutkintorakenneasetuksella selkiytettiin tutkintorakennetta koskevaa sääntelyä mahdollistaen mm. nopeampi ja joustavampi reagointi työelämän muuttuviin osaamistarpeisiin. Uuden lain ja tutkintorakenteesta annetun asetuksen perusteella Rovaniemen koulutuskuntayhtymälle (REDU) myönnettiin uusi 1.1.2018 voimaan tullut ammatillisten tutkintojen ja koulutuksien järjestämislupa. Järjestämisluvan mukaisesti REDUn oikeus myöntää tutkintoja uudistuksen jälkeen 1.1.2019 lukien on yhteensä 77 perustutkinnossa, ammattitutkinnossa tai erikoisammattitutkinnossa. Lisäksi REDUlla on mm. oikeus järjestää valmentavia koulutuksia ja ammatillisia tutkintoja myös työvoimakoulutuksena. Järjestämisluvan muutoksista OKM päättää vuosittain koulutuksen järjestäjän hakemukselta. REDU:n tavoitteena on hakea muutoksia järjestämisluvan tutkintokoulutustarjontaansa Lapin maakunnan työelämän koulutustarpeiden perusteella sekä osallistua aktiivisesti myös uusien kasvupalvelukoulutusten toteuttamiseen.

Uudistuneiden säädösten mukaisesti toimeenpano on edennyt REDUssa määrittelemällä ohjeistukset ja toimintatavat kaikkiin säädösten edellyttämiin toimintoihin. Niiden tarkistukset ja toimeenpano ulottuvat vielä vuoden 2019 puolelle ja sitä tuetaan henkilöstön laajoilla perehdytyksillä ja koulutuksilla. Opiskelijoille toimeenpano on konkretisoitunut syksystä 2018 alkaen mm. siten, että kaikille uusille opiskelijoille on laadittu uusien säädösten mukaisesti henkilökohtaiset osaamisen kehittämissuunnitelmat (HOKS) ja opiskeluaan jatkavat opiskelijat ovat voineet valita joko jatkaa vanhoilla tutkinnonperusteilla tai siirtyä uusiin tutkinnon perusteisiin. Työelämässä lisääntyvien koulutuksien osalta uudistuksia koskevat perehdytykset ja koulutukset ulotetaan koskemaan myös työpaikkoja ja työpaikkaohjaajia.

Myös asetus opiskelijaksi ottamisesta uudistui 1.1.2018. Uuden asetuksen mukaisesti REDUssa on määritelty jatkuvan haun hakumenettelyt ja käytettävät valintaperusteet. Ammatillisen perustutkintokoulutuksen ja VALMA-koulutusten osalta REDU on mukana valtakunnallisesti järjestettävässä yhteishaussa. Osana yhteishakua REDU päättää jatkossa vuosittain myös siitä, tarjotaanko lukiokoulutusmahdollisuus osana ammatillisen perustutkinnon suorittamista.

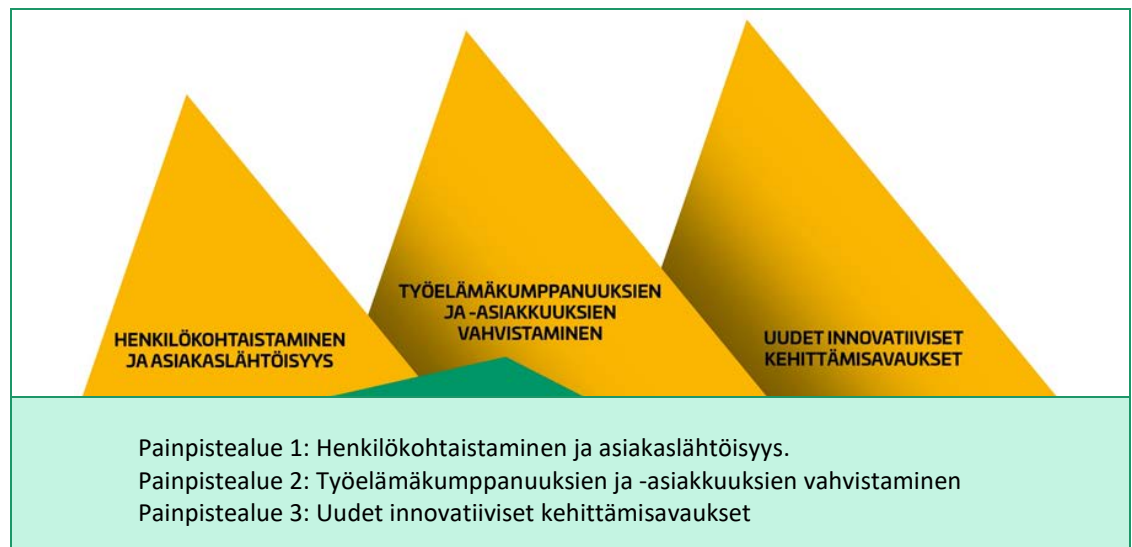
Toimintavuonna 2018 tavoitteeksi asetettu REDUn koulutuksen järjestämisen toiminnanohjausjärjestelmän ja siihen sisältyvän opiskelijahallintojärjestelmän uudistaminen on viivästynyt osin valtakunnallisista ja osin järjestelmätoimittajan esittämistä perusteista johtuen ja sen toimeenpanoa jatketaan edelleen vuonna 2019. Tämä aiheuttaa koulutuksien ja opetuksen suun-

nitteluun ja toiminnan järjestelyihin tilapäisratkaisuja, koska samalla on päätetty luopua aiemmista erillisistä ammatillisen peruskoulutuksen ja aikuiskoulutuksen järjestelmistä.

Osana uudistuneen ammatillisen koulutuksen toimeenpanoa, koulutuskuntayhtymässä otettiin käyttöön 1.8.2017 alkaen uusi Lapin koulutuskeskus REDU-toimintamalli ja uusi Lapin koulutuskeskus REDU oppilaitos aloitti toimintansa 1.1.2018. Myös REDUn strategia ja ulkoinen ilme uudistettiin vuoden 2018 alusta alkaen. Nämä uudistukset ovat yhtenä merkittävänä osana tukemassa uudistuneen ammatillisen koulutuksen toimeenpanoa REDUssa ja REDUn koko toiminta-alueella. Koko REDUn toimintaa arvioidaan jatkuvana prosessina ja arvioinnin tuloksia hyödynnetään osana toiminnan kehittämistä ja parantamista. Jatkossa kehittämistoimenpiteitä kohdennetaan toiminnan ja toimintatapojen sekä koko toimintakulttuurin asiakaslähtöiseen uudistamiseen, henkilöstön ja esimiesten tulosvastuulliseen työhön sitouttamiseen sekä koko henkilöstön osaamisen ja työelämäyhteysvalmiuksien kehittämiseen. Koulutuksen järjestämisen, opetuksen ja ohjauksen toimintatapoja uudistetaan pääsääntöisesti pedagogisia ratkaisuja kehittämällä, joihin myös digitaaliset ratkaisut tuovat uusia muotoja.

2.2 Laadulliset tavoitteet

Toimintavuoden 2019 laadulliset sitovat tavoitteet pohjautuvat REDUn strategiaan kehittämisen painopistealueisiin suunnitelmakaudelle 2018–2020. Nämä painopistealueet on johdettu REDUn strategia 2030:n arvolutauksesta ja visiosta.



Painopistealue 1: Henkilökohtaistaminen ja asiakaslähtöisyys

Uudistunut ammatillinen koulutus muuttuu yhä enemmän asiakaslähtöiseksi. REDUn koulutustarjonta suunnitellaan entistä vahvemmin Lapin työelämän tarpeisiin vahvistamalla työelämäpalvelujen roolia osana koulutussuunnittelua. REDUn työelämäpalvelut tuottaa osaamisaloille ja koulutussuunnittelua varten ennakoivaa tietoa työelämän osaamis- ja koulutustarpeista. REDUn osaamisaloilla ja tiimeissä uudistetaan tutkinto- ja koulutustarjontaa ja niiden määrällistä kohdentamista yhä enemmän kysyntä- ja asiakaslähtöiseksi.

Vuoden 2019 aikana uudistuvat erityisesti ammatti- ja erikoisammattitutkinnot ja niiden perusteet. Näiden uudistuvien tutkintojen osalta laaditaan tai päivitetään koulutuspalvelukuvaukset. Koulutuspalvelukuvauksessa kuvataan mm. oppimisjärjestelyt ja opiskelijan erilaiset mahdollisuudet hankkia osaamista. Tutkintojen ja koulutuksien laaja-alaihimista ja monipuolistamista edistetään koulutuspalvelukuvauksiin perustuvilla oppimisratkaisujen toteutuksilla.

Vuoden 2019 aikana jatketaan lakisäateisten osaamisen osoittamisen ja arvioinnin toteuttamissuunnitelmien laadintaa. Vuoden 2019 aikana tarkennetaan ja hyväksytään suunnitelman tutkinto- ja koulutuskohtaiset liiteosat.

Uuden lainsäädännön mukana jatkuvan haun merkitys ammatillisen koulutuksen tuloväylänä on lisääntynyt. Peruskoulun ja lukion päättävien osalta kuitenkin valtakunnallinen yhteishaku on säilyttänyt merkityksen ja se on edelleenkin valtaväylä perustutkintoihin johtavassa koulutuksessa. Jatkuvan haun ja yhteishaun toimintatapaa ja niiden yhtäaikaista toteuttamista on tarpeen edelleen kehittää. Jatkuvan haun osalta valintaperusteista päättää koulutuksen järjestäjä eli REDU ja näiden osalta on tarve saada ne nykyistä asiakaslähtöisimmiksi erityisesti huomioiden Lapin työelämän, alanvaihtajien ja maahanmuuttajien tarpeet. Maahanmuuttajataustaisten hakijoiden ja opiskelijoiden määrä myös lisääntyy. Tältä osin REDUssa kehitetään yhteisiin tutkinnon osiin sisältyvää suomi toisena kielenä opetusta pakollisissa ja valinnaisissa opinnoissa.

Uuden lainsäädännön mukaan jokaiselle opiskelijalle on laadittava henkilökohtainen osaamisen kehittämissuunnitelma (HOKS). Suunnitelma sisältää tiedot mm. opiskelijan henkilökohtaisesta ohjaamisesta vastaavasta henkilöstä eli omaohjaajasta, opiskelijan tavoitteena olevasta tutkinnosta tai koulutuksesta ja siihen sisältyvistä ja valittavista tutkinnon tai koulutuksen osista, aikaisemmin hankitun osaamisen tunnistamisesta ja tunnustamisesta, osaamisen hankkimisen ja osoittamisen suunnitelmasta tutkinnon tai koulutuksen osittain, tiedot koulutus- ja oppisopimuksella hankittavan osaamisen ajankohdista ja paikoista, näyttöjen arvioijista ja työpaikkaohjaajan tiedoista. Lisäksi suunnitelmaan kirjataan opiskelijan tarvitsema tuki ja ohjaus, sekä mahdolliset poikkeamat ammattitaitovaatimuksista ja osaamistavoitteista. Opiskelijan opiskelun edetessä myös urasuunnittelu on osa opiskelijan henkilökohtaista osaamisen kehittämissuunnitelmaa.

Uudistuneen ammatillisen koulutuksen myötä on myös oppisopimuskoulutuksessa ohjauksen (omaohjaajan) merkitys on lisääntynyt HOKSauksessa sekä sen päivityksissä. REDUssa HOKSn I-vaiheen suunnitelma on laadittava kuukauden sisällä opiskelun aloittamisesta. Opiskelijan tyytyväisyyttä henkilökohtaistamiseen opiskelun alussa kysytään valtakunnallisella 1.7.2018 alkaen käyttöön otetulla Amispalautekyselyn aloituskyselyllä. Aloittava opiskelija ohjataan antamaan tätä palautetta HOKS I-vaiheen hyväksynnän jälkeen. Jo vuonna 2019 kerättyjen Amispalautekyselyjen tulosten (aloitus- ja päättökysely) perusteella jaetaan 2,5 % rahoituksesta vuodesta 2020 eteenpäin.

HOKS on koko opiskelun ajan päivittyvä suunnitelma. Suunnitelman toteutumisen seuranta ja mahdollisten suunnitelmien muutosten kirjaaminen ja ajan tasalla pitäminen ovat tärkeää, jotta sekä koulutustoiminnan suunnittelussa, että rahoituksen perusteena olevat opiskelijavuosien, suoritettujen tutkinnon osien sekä tutkintojen tiedot ovat oikein ja ajantasaisia.

Uudistunut ammatillinen koulutus muuttaa erityisesti opettajien ja ohjaajien työtä sekä koulutustoiminnan suunnittelua. Varsinaisen opettajajohtaisen opetuksen ja ohjauksen sekä osaamisen arvioinnin rinnalla opiskelijan henkilökohtaiseen ohjaamiseen liittyvät työtehtävät ovat lisääntyneet. Uusi lainsäädäntö vaatii myös aiempaa enemmän asioiden dokumentointia mm HOKS:ssa ja henkilökohtaistettu osaamisen hankkiminen ja osoittaminen ovat muuttaneet myös niiden toteuttamista yhä monimuotoisemmaksi.

REDUssa siirrytään opetushenkilöstön osalta ns. vuosityöaikaan 1.1.2019 alkaen. REDUssa on laadittu vuosityöajan soveltamisohje yhdessä henkilöstön edustajien kanssa.

Vuoden 2019 aikana siirrytään käyttämään vain yhtä toiminnanohjausjärjestelmää. REDUssa otettiin elokuun 2018 alusta alkaen käyttöön lähes koko koulutustoiminnassa uusi toiminnanohjausjärjestelmä (StudentaPlus). Oppisopimuskoulutuksessa on rinnalla vielä käytössä oma järjestelmä (SopimusPRO). Uuden toiminnanohjausjärjestelmän käyttöönotto syksyllä 2018 on osoittautunut suunniteltua haastavammaksi ja siten käyttöönottoa ja siihen liittyviä käyttäjien (henkilöstön) perehdytyksiä ja koulutuksia jatketaan toimintavuonna 2019.

Sitovat tavoitteet 2019

- Laaditaan uudistuneille ja uusille tutkinnoille koulutuspalvelukuvaukset
- Laaditaan kaikille tutkinnoille ja koulutuksille osaamisen osoittamisen toteuttamissuunnitelman tutkinto- tai koulutuskohtaiset liitteosat
- Kehitetään REDUn jatkuvan haun valintaperusteet vastaamaan paremmin työelämän, alanvaihtajien ja maahanmuuttajien tarpeita
- Tarkistetaan ja edelleen kehitetään koulutustarjontaa kysyntälähtöisemmäksi.
- Järjestetään opettajille ja ohjaajille henkilökohtaistamiseen (HOKS), osaamisen arviointiin ja toiminnanohjausjärjestelmään (StudentaPlus) käyttöön koulutusta ja tukea
- Siirrytään myös oppisopimuskoulutuksessa käyttämään toiminnanohjausjärjestelmää (StudentaPlus)
- Amispalautekyselyihin vastaa yli 70% aloittavista ja valmistuvista tutkintokoulutuksen opiskelijoista.

Painopistealue 2: Työelämäkumppanuuksien ja -asiakkuuksien vahvistaminen

Uuden strategian mukaisesti työelämän osaamisen kehittämisen tarpeet ratkaisemme yhdessä ja yhteistyössä työelämän kanssa. Työelämäkumppanuuksien vahvistaminen ja kumppanuuksien hallinta nousevat asiakaslähtöisen toimintatavan myötä toiminnan keskiöön. Osaamisaloilla ja tiimeissä työelämäkumppanuudet, osaamistarpeet ja ennakoititiedot otetaan osaksi koulutustoimintaa. Työelämäkumppanuuksien suhteen pyritään entistä määrätietoisempaan pitkäaikaiseen yhteistyöhön. Yhteistyön tavoitteena on molempia osapuolia hyödyntävä toiminta, jolloin asiakastuntemuksen lisääntymisen ja asiakaskokemusten kautta saamme enemmän myös ennakoititietoa työelämästä tulevasta osaamisen kehittämisen tarpeista.

Toimintavuonna 2018 käynnistettiin yhteistyö työelämän kumppaneiden kanssa siitä, miten niiden osaamisen kehittämisstrategia kytketään osaksi REDUn osaamisen kehittämisen palveluja sekä koulutusta. Tätä työtä jatketaan toiminta vuonna 2019 ottamalla kehitetty malli käyttöön. Asiakassuhteiden ja kumppanuuksien ylläpitoa syvennetään laajentamalla asiakkuudenhallintajärjestelmän (CRM) hyödyntämistä osaamisaloille. Järjestelmää hyödynnetään REDUssa laajasti koulutus- ja oppisopimuspaikkojen valmistelussa ja hallinnoinnissa. Järjestelmä tuottaa tietoa mm. koulutustarjonnan suuntaamisessa.

Tutkintotavoitteinen työvoimakoulutus siirtyi ammatillisen koulutuksen uudistuksessa järjestämisluvalla tapahtuvaksi toiminnaksi. Aiemmin tätä koulutusta tuotettiin maksullisena palvelutoimintana. Muutos edellyttää, että REDUssa muutetaan toimintatapoja tutkintotavoitteisen työvoimakoulutuksen osalta siten, että sitä toteutetaan ja kehitetään muun tutkintotavoitteisen koulutuksen kanssa yhdessä ja sen tarjonta lähtee samaan tapaan työelämän tarpeista, kuin muukin tutkintotavoitteinen koulutus.

Tutkintotavoitteisen työvoimakoulutuksen rinnalla REDU järjestää edelleen myös ei tutkintoon johtavaa työvoimakoulutusta ELY-keskuksille maksullisena palvelutoimintana. REDU kehittää palveluitaan ja perustaa uuden osakeyhtiön toimimaan kilpailuilla markkinoilla.

REDUn opiskelijoiden ja työelämän kohtaamista parannetaan ottamalla käyttöön rekrytointi- ja urajärjestelmä Tiitus. Palvelussa REDU saa oman urasivuston, johon työnantajat voivat julkaista työpaikkoja sekä koulutus- ja oppisopimuspaikkoja REDUn opiskelijoille. REDU voi myös järjestelmässä seurata työelämäyhteyksien kehittymistä.

Ammatillisen koulutuksen lisäksi REDUn perustehtävänä on ylläpitää valtakunnallista liikunta-keskusta sekä tarjota siihen liittyviä vapaa-ajan palveluja ja muuta maksullista palvelutoimintaa. REDUlla on myös järjestämisluvassa lupa järjestää liikunta-alan ammatillista koulutusta. Tätä koulutus- ja palvelutoimintaa toteutetaan REDU-konsernissa Santasport Lapin Urheilupuisto -tulosalueella ja Santasport Finland Oy:ssä. Tämä Santasport -kokonaisuus toimii Rovaniemen Ounasvaaralla.

Rovaniemen kaupunki on Rovaniemen kasvuohjelmassa 2019–2020 profiloimassa Ounasvaaraa ympärivuotiseksi urheilun, liikunnan ja hyvinvoinnin koulutus-, oppimis- ja kokemuskukseksi. REDU valtakunnallisen liikunnan koulutuskeskuksen ylläpitäjänä ja liikunta-alan ammatillisen koulutuksen sekä vapaan sivistystyön järjestäjänä haluaa toimia Ounasvaaran aktiivisena kehittäjänä perustehtäviensä mukaisesti, yhteistyössä muiden toimijoiden kanssa.

Santasport Lapin Urheiluopisto on yksi Suomen 11 valtakunnallisesta liikunnan koulutuskeskuksesta eli urheiluopistoista. Santasport Lapin Urheiluopisto ei ole pelkästään Rovaniemen, vaan Lapin maakunnan ja koko Pohjois-Suomen urheiluopisto. Se on ainoa Suomen urheiluopistoista, joka toimii osana koulutuskuntayhtymää ja tämä mahdollistaa REDUn sisällä urheilijoiden ja liikunnan alan koulutusten monialaisen yhdistämisen. Lapin yliopiston ja Lapin ammattikorkeakoulun läheisyys mahdollistavat myös urheilun ja liikunta-alan koulutuksen ja tiiviin yhteistyön niiden kanssa.

Santasport kokonaisuuteen kuuluu myös REDUn 100%:sti omistama Santasport Finland Oy ja sen tehtävänä on toimia markkinaehtoisesti kilpailuilla markkinoilla. Toiminnan kehittämisen tarpeista on syytä kirkastaa koko Santasport kokonaisuuden osalta toimet ja tehtävät. Santasport kokonaisuuden tulee myös palvella Ounasvaaran kehittymistä parhaalla mahdollisella tavalla.

Sitovat tavoitteet 2019

- Asiakashallintajärjestelmän (CRM) käytön laajentaminen koulutussopimusten ja oppisopimusten valmistelussa osana osaamisalojen tiimien toimintaa ja toiminnanohjausjärjestelmää (Studenta)
- Työelämäkumppanuuksien toimintamallin laaja käyttöön ottaminen REDUssa
- Otetaan käyttöön Tiitus ura- ja rekrytointijärjestelmä
- Kilpailuilla markkinoilla olevan koulutustoiminnan yhtiöittäminen
- REDU haluaa olla mukana Ounasvaaran kehittäjänä perustehtäviensä mukaisesti.
- Kirkastetaan Santasport-kokonaisuuden roolit (Santasport Lapin Urheiluopisto ja Santasport Finland Oy).

Painopistealue 3: Uudet innovatiiviset kehittämisavaukset

Nykyinen koulutuskeskus REDU toimintamalli on ollut käytössä reilun vuoden ja konserniorganisaatorakenne pidempään, joten niiden toimivuudesta on nyt kokemusta. Toimintavuoden 2019 aikana on tarkoitus arvioida konserni-organisaatorakenteen ja toimintamallin toimivuus ja kuinka hyvin niissä on saavutettu muutosten valmistelussa asetetut tavoitteet. Sen perusteella käynnistetään tarvittavat konserni-organisaatorakenteen ja toimintamallin korjaavat toimenpiteet.

Ammatillisen koulutuksen rahoitus on muuttunut vuodesta 2018 alkaen. Suoritus- ja vaikuttavuusrahoituksen osuus valtakunnallisesta ammatillisen koulutuksen rahoituksesta tulee kasvamaan ja perusrahoituksen osuus pienenee. Tämä tulee lisäämään rahoitukseen vuosittaista vaihtelua. Toiminnan suoritteet ja vaikuttavuus vaikuttavat lisääntyvissä määrin suoraan tulevien vuosien rahoitukseen. Vuosittain on myös haettavissa strategiarahoitusta. Koulutustoiminnan suunnittelussa siirrytään kalenterivuositaiseen suunnitteluun.

Digitalisaatio tuo uusia mahdollisuuksia niin koulutuksen hakeutumiseen, valintoihin, henkilökohtaistamiseen kuin itse oppimiseen, pedagogisiin ratkaisuihin ja oppimisympäristöihin. REDUssa on useissa digitalisaation kehittämishankkeissa yhdessä työelämän ja muiden koulutuksen järjestäjien kanssa kehitetty ja pilotoitu uusia digitaalisia ratkaisuja ja toimintamalleja. REDUn uudessa toimintamallissa vaatii suunnittelun lisäksi käytännön toimenpiteitä ja niiden käytön tukea. REDUssa on otettu käyttöön ACP -etäopetusjärjestelmä sekä päätetty siirtyä vuoden 2019 aikana yhteiseen Moodle -verkko-oppimisympäristöön Lapin korkeakoulukonsernin (LUC) kanssa.

REDU omistaa pääosan omista toimitiloistaan ja osa tiloista on myös vuokrattu ulkopuolisille toimijoille. REDUn omistamien kiinteistöjen osalta on laadittu erillinen kiinteistöstrategia ja sen toteuttamissuunnitelma. Niillä varmistetaan osaltaan REDUn perustehtävän toteuttamista ja että REDUlla on käytettävissään tarkoituksenmukaiset, kunnossa olevat ja terveelliset toimitilat. Kiinteistöstrategian tavoitteena on myös vastata toiminnan ja talouden sopeuttamiseen säästämällä kiinteistökustannuksista ja säilyttää kiinteistöjen kuntoluokka. Kiinteistöstrategiaan sisältyvä toteuttamissuunnitelma määrittelee mitä kiinteistöjä ja toimitiloja kehitetään ja mistä luovutaan tavoitteen saavuttamiseksi.

Sitovat tavoitteet 2019

- REDUn organisaation ja koulutuskeskus-toimintamallin toimivuuden arviointi.
- REDUn organisaation ja koulutuskeskus-toimintamallin kehittämisen tai korjaavien toimenpiteiden käynnistäminen arvioinnin tulosten perusteella.
- Luovutaan tarpeettomista tiloista ja kiinteistöistä.
- Tehostetaan ja monipuolistetaan kiinteistöjen käyttöä mm hyödyntämällä uuden lainsäädännön ja vuosityöajan mahdollistama kesä- ja iltakäyttö.
- Tukipalvelujen kustannustaso pidetään vuoden 2018 talossa ja pyritään löytämään edullisempia ratkaisuja toteuttaa niitä.
- Kiinteistöjen kuntoluokka säilytetään vähintään 75%:n tasolla.
- Siirrytään verkko-opetuksessa käyttämään Moodle –oppimisympäristöä ja luovutaan Optiman käytöstä.

2.3 Määrälliset tavoitteet

REDUssa on määritelty sitovia toiminnallisia tavoitteita varten toiminnan tunnuslukumittarit, joilla REDUa ja sen tulosalueiden eli Lapin koulutuskeskus REDUn ja Santasport Lapin Urheilupuiston toimintaa seurataan ja arvioidaan yhtymähallituksessa ja yhtymäkokouksessa.

Tunnuslukumittarit sisältävät erikseen ammatillisen koulutuksen, vapaan sivistystyön, henkilötyön ja kehittämistoiminnan mittarit. Ammatillisen koulutuksen toiminta on lisäksi jaettu järjestämisluvan mukaiseen, valtionosuusrahoituksella rahoitettuun toimintaan ja maksullisena palvelutoimintana toteutettuun toimintaan.

Taulukoissa 1–4 käytetyt lyhenteet:

TP-	Tilinpäätös
TA-	Talousarvio
REDU KY	Rovaniemen koulutuskuntayhtymä
REDU	Lapin koulutuskeskus REDU
UOPI	Santasport Lapin Urheiluopisto
OV	Opiskelijavuosi
OTV	Opiskelijatyövuosi (poistuva mittayksikkö)
VALMA	Ammatilliseen peruskoulutukseen valmentava koulutus
TELMA	Työhön ja itsenäiseen elämään valmentava koulutus

Taulukko 1: Ammatillinen koulutus

Taulukossa on ammatillisen koulutuksen rahoituksella (valtionosuusrahoitus) toteutettava koulutustoiminta. Opiskelijavuosi (OV) on vuoden 2018 alusta alkaen käyttöön tullut uusi mitotusperuste. Vastaavaa vertailtavissa olevaa tietoa vuosilta 2016 ja 2017 ei ole käytettävissä.

Huom! Opiskelijavuosi (OV) on uusi mitotusperuste, vastaavaa vertailtavissa olevaa lukua ei ole vuosilta 2016 ja 2017

Ammatillinen koulutus, VOS	Mittayksikkö	Rovaniemen koulutuskuntayhtymä					
		Tulosalueet yhteensä				REDU	UOPI
Ammatillinen koulutus	OV	TP-2016	TP-2017	TA-2018	TA-2019		
Opiskelijavuodet yhteensä	OV			3139	3139	2889	250
Tutkintokoulutus	OV	TP-2016	TP-2017	TA-2018	TA-2019		
Negatiivisesti keskeyttäneet / OV	Enintään %	5,0 %	8,3 %		7,0 %	7,0 %	7,0 %
Asiakastytyväisyys (kokonaistyytyväisyys)	Vähintään %				90 %	90 %	90,0 %
Amispalautekyselyjen vastausprosentti	Vähintään %				70 %	70 %	70 %
Suoritettut tutkinnot yhteensä	lkm	1325	1401	1460	1250	1123	127
Valmentavat koulutukset	OV	TP-2016	TP-2017	TA-2018	TA-2019		
VALMA-koulutuksesta pt- tai lukiokoulutukseen siirtyneet	%	97,8 %	97,3 %	80 %	95 %	95 %	
TELMA-koulutuksesta työhön tai pt-koulutukseen siirtyneet	%	-	50,0 %	50 %	50 %	50 %	
Asiakastytyväisyys	%	94,8 %	80,2 %	80,0 %	90 %	90 %	

- 1) Työvoimakoulutuksen volyyymi (OV) suoritepäätöstä 2019 ei vielä ole, jako tulosalueiden välillä määräytyy kysynnän / rahoituspäätöksen mukaan
- 2) 2015-2017 yksikkö on Opiskelijamäärän keskiarvo / tutkinto, 2018 alkaen OV/tutkinto
- 3) 2015-2017 yksikkö on Opiskelijatyövuosi (OTV) / tutkinto, 2018 alkaen OV/tutkinto
- 4) Uusi valtakunnallinen Amis-palautejärjestelmä (käytössä 1.7.2018 alkaen) ei erottele koulutusmuodoittain palautetta

Taulukko 2: Vapaa sivistystyö

Rovaniemen koulutuskuntayhtymän vapaan sivistystyön toiminta sisältää Santasport Lapin Urheiluopisto -tulosalueen sisällä toimivan Lapin kesäyliopiston sekä liikunnan koulutuskeskusten vapaan sivistystyön toiminnan. Santasport Lapin Urheiluopiston ammatillinen koulutus-toiminta on esitetty taulukossa 1.

Vapaa sivistystyö	Mittayksikkö	Rovaniemen koulutuskuntayhtymä			
		TP-2016	TP-2017	TA-2018	TA-2019
Kesäyliopisto toiminta yhteensä					
Kokonaistuntimäärä	h	2070	1972	2200	2200
Valtionosuustunnit	h	1893	1961	2000	2000
Avoin korkeakouluopetus	h	724	749	700	600
Liikunnan koulutuskeskustoiminta					
Lyhytkurssivuorokaudet	vrk	25 901	25 600	28 000	29 000

Taulukko 3: Henkilöstötyö ja kehittämistoiminta

Henkilöstötyön ja kehittämistoiminnan toiminnalliset mittarit koskevat kaikkia REDUn tulos-alueita ja sisäisiä palveluja.

Henkilöstötyö ja kehittämistoiminta	Mittayksikkö	Rovaniemen koulutuskuntayhtymä						
		Tulosalueet ja sisäiset palvelut yhteensä				Tulosalueet		Sisäiset palvelut
		TP-2016	TP-2017	TA-2018	TA-2019	REDU	UOPI	
Opettajien kelpoisuus	%	97,8 %	97,8 %	98 %	98 %	97 %	100 %	
Henkilöstön kehittäminen	%	2,2 %	2,5 %	3,0 %	3,0 %	3,0 %	3,0 %	3,0 %
Henkilöstöpalaute (vain parillisina vuosina)	%	70,8 %	3,1 %	70,0 %				
Kehittämistoiminta	Mittayksikkö	TP-2016	TP-2017	TA-2018	TA-2019			
Kehittämistoiminnan laajuus (hankkeiden henkilötyövuodet)	htv	19,8	27,8 %	27	22	20	1	1
Kehittämistoiminnan suhteellinen osuus tulo-alueesta	%			3,0 %	2,6 %	3,3 %	4,1 %	8,8 %

Henkilöstöpalaute kysytään joka toinen vuosi (parilliset vuodet), joten siitä ei ole tuloksia vuodelta 2017 eikä vielä vuodelta 2018 (kysely toteutetaan syksyllä 2018).

Kehittämistoiminnan laajuus ja suhteellinen osuus kohdistuu sille tulosalueelle/yksikölle, joka on hankkeen hallinnoija riippumatta siitä, minkä tulosalueen tai yksikön henkilöstöä siinä on mukana.

3 KUNTAYHTYMÄN TOIMINTA JA TALOUS

3.1 Toiminta- ja taloussuunnitelman laadintaperusteet

Ammatillisen koulutuksen lainsäädäntö uudistui 1.1.2018 osana ammatillisen koulutuksen kokonaislainsäädäntöuudistusta. Suunnittelukauden 2019-2021 aikana rahoitus muuttuu entistä enemmän suoritus- ja vaikuttavuusperusteiseksi. Tutkintoon valmistuminen ja työllistyminen ovat jatkossa nykyistä keskeisempiä rahoitukseen vaikuttavia tekijöitä. Suunnittelukauden aikana rahoituksen ennakointi vaikeutuu. Tähän vaikuttavat mm. valtion rahoituksen budjettiperusteisuus, opiskelijavuosien täytyminen, opiskelijoiden valmistumisen ja työllistymisen ennakoitavuus sekä muiden koulutuksen järjestäjien toiminnan vaikutus REDUn rahoitukseen. Ammatillisen koulutuksen rahoituksesta vuonna 2019 perusrahoituksen osuus on 95 prosenttia ja suoritusrahoituksen osuus 5 prosenttia laskennallisesta rahoituksesta. Vaikuttavuusrahoitusta ei vielä lasketa.

Opetus- ja kulttuuriministeriö on myöntänyt uuden lainsäädännön mukaisen ammatillisten tutkintojen ja koulutuksien järjestämisluvan REDUlle 6.10.2017. Siinä on vahvistettu vähimmäisopiskelijavuosimääräksi 3139. Vuoden 2018 rahoitus on myönnetty 3423 tavoitteellisen opiskelijavuoden mukaan.

Talousarvioesitys on arvioitu vuodelle 2019 siten, että ammatillisen koulutuksen valtionosuusrahoitus on 10 001 €/opiskelijavuosi laskettuna 3423 tavoitteellisen opiskelijavuoden mukaan. Tämä sisältää majoituksen ja investointien rahoituksen osuudet sekä arvioidun harkinnanvaraisen rahoituksen.

Opetus- ja kulttuuriministeriö päättää joulukuussa 2019 tehtävällä suoritepäätöksellä REDUn ammatillisen koulutuksen tavoitteellisten opiskelijavuosien määrän ja perusrahoituksen harkinnanvaraisen korotuksen euromäärät varainhoitovuodelle 2019. Suoritepäätöksessä vahvistetaan myös vuoden 2019 suoritusrahoituksen laskennassa käytettävät suoritteet ja perusrahoituksen tavoitteellisten opiskelijavuosien painotus.

Vuoden 2019 talousarvioesitys laaditaan vahvistetun talousarvioasetelman ja perussopimuksessa edellytetyn aikataulun mukaisesti. REDUn talousarvioesitys tulee toimittaa jäsenkunnille lausuntoa varten viimeistään 31.10.2018.

Talousarviossa on huomioitu, että Itä-Lapin ammattiopiston toiminta siirtyi REDUn järjestettäväksi 1.1.2015 alkaen ja luovutussopimuksessa sovitun mukaisesti Kemijärven kaupungin maksuvelvoite päättyi toimintavuoteen 2018.

Talousarvion käyttötalousosassa esitetään tulosalueen kaikki toimintatulot ja toimintamenot sisältäen myös sisäiset tulot ja menot ja suunnitelmapoistot ja sisäisten palvelujen kustannukset. Menot katetaan ammatillisen koulutuksen valtionosuusrahoituksella sekä maksullisen palvelutoiminnan ja muun toiminnan tuloilla, kuitenkin siten, että Lapin koulutuskeskus REDUn käyttötalous esitetään alijäämäisenä. Alijäämä esitetään katettavaksi REDUn edellisten tilikausien ylijäämällä toimintarahastosta.

Ammatillisen koulutuksen valtionosuusrahoituksen toiminnan tulo-rahoituksen perustana on opetus- ja kulttuuriministeriön vahvistama rahoitus, joka tulee suoraan kuntayhtymälle. Rahoitus sisältää sekä valtion että kuntien laskennallisen osuuden. Talousarviossa opiskelijavuosi-kohtainen rahoitus kohdistetaan tulosalueille ja osaamisaloille vähennettynä investointien rahoitukseen eriytetyllä osuudella yhteensä 598 444 euroa (203 € x 2948 opv) vuonna 2019, joka on saman suuruinen kuin kuluvana vuonna. Investointiosuus on arvioitu tuloksi, joka säännön mukaan rahastoidaan.

Talousarviossa on arvioitu 2018 palkkatasoon 0,3 %:n varaus työkokemuslisiin ja 2,2 %:n palkankorotuksiin. Lisäksi on varattu opetushenkilöstön vuosityöaikajärjestelmään siirtymisen kustannusvaikutuksiin n. 7 %. Henkilöstökuluissa on huomioitu, että lomanmääräytymisvuoden 2018-2019 osalta ansaittavaan lomarahaan sovelletaan kilpailukyky sopimusta, jonka mukaan julkisen sektorin lomarahoja on vähennetty 30 prosentilla. Vähennys koskee 2017-2019 päättyvien lomanmääräytymisvuosien aikana ansaittuihin vuosilomiin liittyviä lomarahoja. Henkilöstön sivukuluihin lasketaan palkkasummasta 21,30 %. Eläkemaksuperusteinen maksu on euromääräinen ja se kohdennetaan jakoperusteiden mukaan tulosalueille. Henkilöstöbudjetti talousarviovuodelle on laskettu 482 henkilön mukaan ja lisäksi luento- ja muut palkkiot.

Kuntaliiton yleisohjeen mukaan poistosuunnitelmat on tarkistettu vuoden 2013 alusta. REDUssa muutos koski rakennuksia. Vanhoille rakennuksille poistoajaksi on määritetty 30 vuotta. Korjaussuunnitelman mukaisten investointien ja uusien rakennusinvestointien poistoaika on 25 vuotta. Kalustohankintojen poistoajat säilyivät entisinä.

REDUn yhteisen päätöksenteon (hallinnon) ja sisäisten palvelujen kustannukset on jaettu tulosalueille hyväksytyjen jakoperusteiden mukaan opiskelija- ja henkilöstömäärien sekä tulosalueiden tulojen suhteessa. Sisäisiin palveluihin sisältyvän IT-palvelujen kustannukset on jaettu tulosalueille konemäärien mukaan. IT-palvelujen kustannukset sisältävät tulosalueilta siirretyt monitoimilaitteiden vuokra- ja ylläpitomenot ja IT-laitteiden vuokramenot.

3.2 Käyttösuunnitelmat

Yhtymäkokouksen vahvistettua talousarvion tulosalueet ja yksiköt laativat vuoden 2019 talousarvioon perustuvat käyttösuunnitelmat toiminnallisina ja taloudellisina tavoittein. Tavoitteiden toteutumisesta raportoidaan yhtymäkokoukselle tilinpäätöksen yhteydessä ja yhtymähallitukselle neljä kertaa vuodessa.

REDUn taloudellisuustavoitteet määritellään tulosalueiden toimintakatteella ja koko REDUn osalta vuosikatteella. Tulosalueilta edellytetään, että toimintakate riittää kattamaan kaikki välittömät menot sekä yhteiset kustannukset ja tulosaluekohtaiset kalusto- ja laiteinvestointeihin kohdistuvat suunnitelman mukaiset poistot. kuitenkin siten, että Lapin koulutuskeskus REDUn käyttötalous esitetään 467 000 euroa alijäämäisenä. Alijäämä johtuu opetushenkilöstön osalta ns. vuosityöaikaan siirtymisestä 1.1.2019 alkaen ja siitä tulevasta henkilöstökustannusten noususta sekä maksullisen palvelutominnan volyymin laskusta. Lapin koulutuskeskus REDU - tulosalueen käyttötalous alijäämä voi olla esityksen mukaan vuonna 2019 enintään 0,467 M€, joka katetaan REDUn edellisten tilikausien ylijäämällä toimintarahastosta. Kiinteistöpalvelujen käyttötalous alijäämällä tulee kattaa REDUn omistamiin kiinteistöihin liittyvät pääoma- ja korkokulut.

Projektien ja hankkeiden omarahoitusosuudet jokainen tulosalue kattaa tuloillaan.

Talousarvion rakenne

Talousarviossa on esitetty tulosalueen toiminnalliset ja taloudelliset tavoitteet vuodelle 2019 ja vuosille 2020–2021, kehitystä kuvaavat luvut sekä sitovat laadulliset ja määrälliset tavoitteet. Käyttötalousoosassa on esitetty tuloslaskelman muodossa eriteltynä opetuksen ja maksullisen palvelutoiminnan toimintatuotot ja -kulut sekä toimintakate.

Laadulliset ja määrälliset tavoitteet

Tavoitteiden perustana on REDU 2030-startegia ja siihen pohjautuvat kehittämisen strategiset painopistealueet. REDUlla on määritelty sitovia toiminnallisia tavoitteita varten myös määrälliset tavoitteet (mittarit), jotka on esitetty kohdassa 2.3. Yhtymäkokoukseen nähden sitovia tavoitteita ovat ne toiminnalliset tavoitteet, jotka on erikseen merkitty toimintaosassa sitoviksi.

Peruspääoman korko

REDUn perussopimuksen mukaan yhtymäkokous päättää vuosittain peruspääomalle maksettavan koron määrästä.

Peruspääoma, jäsenkunnat yhteensä	31.12.2015 alk. 3 068 813,25	%
• Rovaniemi	1 994 728,61	65,00 %
• Kittilä	255 325,26	8,32 %
• Ranua	215 737,57	7,03 %
• Sodankylä	311 484,54	10,15 %
• Kemijärvi	291 537,26	9,50 %

Kolari on Rovaniemen koulutuskuntayhtymän sopimusperusteinen kunta.

Sisäisten palvelujen ja kustannukset

REDUn sisäisiin palveluihin kuuluvat henkilöstö-, talous-, koulutuksen järjestäjän (KJ)- ja IT-palvelut (hallintopalvelut) sekä kiinteistöpalvelut.

Henkilöstö-, talous-, KJ- ja IT-palvelujen kustannuksiin sisältyvät päätöksentekoon liittyvät valmistelu- ja täytäntöönpanotehtävät sekä talous- ja henkilöstöhallinto ja IT-palvelut. Kustannukset on esitetty käyttötalousoosassa.

Sisäisistä palveluista kiinteistöpalvelulla on oma vuosikatetavoite.

3.3 Toimintavaltuudet, sitovuustasot ja tilivelvolliset**Toimintavaltuudet**

Yhtymäkokouksessa jäsenkuntien edustajat vahvistavat REDUn tulosalueiden käyttötalouden toiminnalliset tavoitteet, määrärahat, talousarvion ja -suunnitelman, REDUn yhteiset tavoitteet, talousarvion tuloslaskelma- ja rahoitusosan sekä investointiosassa rakentamishjelman mukaiset kohteet hankekohtaisesti, korjaussuunnitelman mukaiset investoinnit kokonaiskustannustasolla sekä kalusto- ja laitehankinnat tulosaluetasolla. Yhtymähallitus antaa talousarvion täytäntöönpano-ohjeet ja vahvistaa käyttösuunnitelmat sekä talousarviomuutokset tilikauden aikana.

REDUn sisäisen valvonnan järjestämisestä vastaa yhtymähallitus ja toteuttamisesta sekä valvonnasta kuntayhtymän johtaja. Hajautettu päätösvalta edellyttää, että tulosalueen johtaja vastaa tulosalueensa sisäisestä valvonnasta johtamistehtäväänsä kuuluvana osana. Sisäisen valvonnan tilasta ja toteutuksesta tulosalueen johtajan tulee antaa raportti sovittujen perusteiden mukaan talousarviovuoden loppuun mennessä toimintakertomuksessa annettavaa yhtymähallituksen selontekoa varten. Lisäksi sisäinen tarkastus raportoi vuosittain sen valvontavelvollisuuden täyttämiseksi tarkastus- ja arviointityön keskeiset tulokset yhtymähallituksen selonteossa.

3.4 Sitovuustasot

Vuoden 2019 talousarvion sitovuustasot

Yhtymäkokouksen sitovuustaso

- Käyttötalousoosan kokonaismenojen ja -tulojen erotus eli toimintakate, jolla yhteiset kustannukset ja tuloalue- tai yksikkökohtaiset kalusto- ja laiteinvestointien suunnitelmapoistot katetaan.
- Lapin koulutuskeskus REDU -tulosalueen käyttötalouden tilikauden tulos voi olla enintään 0,467 miljoonaa euroa alijäämäinen.
- Toiminnalliset laadulliset ja määrälliset tavoitteet, jotka talousarvioon on merkitty sitoviksi.
- Tuloslaskelmassa rahoitustulojen ja -menojen netto.
- Rahoitusosassa antolainojen ja lainakannan muutokset sekä oman pääoman muutokset.
- Rakentamisinvestoinnit hankkeittain, korjaussuunnitelman mukaiset investoinnit kokonaiskustannustasolla ja kalusto- ja laitehankinnat tulosaluetasolla.

Yhtymähallituksen sitovuustaso

- Hallitus vahvistaa tulosalueiden käyttösuunnitelmassa olevat määrärahat ja toiminnalliset tavoitteet.
- Tulosalueiden ja sisäisten palvelujen toimintakatteet.
- Maksullisen palvelutoiminnan toimintakate.

Tulosaluejohtajan sitovuustaso

- Vastaa määrärahojen jaosta toiminnoille ja vahvistaa määrärahalle tulostavoitteet.

Kuntayhtymän toimialat	Tulosalueet ja sisäiset palvelut	Tulosalueiden johtajat tai vastaavat
<p>1 Ammatillinen koulutus Lapin koulutuskeskus REDU- ja Santasport Lapin Urheiluopisto -tulosalueiden johtajat vastaavat tulosalueidensa vastuulla olevan ammatillisen koulutuksen koulutus- ja palvelutoiminnan sekä maksullisena palvelutoimintana järjestettävän koulutus- ja hanketoiminnan tavoitteiden asettamisesta, käyttösuunnitelmien valmistelusta ja tavoitteiden toteutumisen seurannasta.</p>	<p>Lapin koulutuskeskus REDU -tulosalue</p>	<p>Tulosaluejohtaja/rehtori</p>
<p>2 Vapaa sivistystyö Santasport Lapin Urheiluopisto -tulosalueen johtaja vastaa kohdassa 1 esitetyn ammatillisen koulutuksen lisäksi vapaana sivistystyönä järjestettävän valtakunnallisen liikunnan koulutuskeskuksen sekä kesäyliopistotoiminnan tavoitteiden asettamisesta, käyttösuunnitelmien valmistelusta ja tavoitteiden toteutumisen seurannasta.</p>	<p>Santasport Lapin Urheiluopisto -tulosalue</p>	<p>Tulosaluejohtaja - Koulutuspäällikkö/rehtori</p>
<p>3 Sisäiset palvelut Kuntayhtymän johtaja vastaa kuntayhtymän sisäisten palvelujen tavoitteiden asettamisesta ja toteutumisesta sekä käyttösuunnitelmien vahvistamisesta ja seurannasta.</p>	<p>Sisäiset palvelut <i>Hallintopalvelut</i> - Koulutuksen järjestäjän (KJ-) palvelut - Talouspalvelut - Henkilöstöpalvelut - IT-palvelut</p> <p><i>Kiinteistöpalvelut</i></p>	<p>Kuntayhtymän johtaja</p> <ul style="list-style-type: none"> - Kehitysjohtaja ¹⁾ - Talouspäällikkö - Henkilöstöpäällikkö - Kehitysjohtaja ¹⁾ <p><i>Kiinteistöpäällikkö</i></p>

1) Kehitysjohtaja toimii kuntayhtymän varajohtajana sekä IT-palvelujen (tietohallinnon) ja koulutuksen järjestäjän palvelujen vastuuhenkilönä.

3.5 Tilivelvolliset

Kuntayhtymän tilivelvollisia viranhaltijoita ovat:

- kuntayhtymän johtaja
- kehitysjohtaja
- tulosaluejohtajat (rehtori ja toimitusjohtaja)

Kuntalain 410/2015 125 § 1 momentin mukaan tilintarkastajan on annettava valtuustolle^(*) kullakin tilikaudella kertomus, jossa esitetään tarkastuksen tulokset. Kertomuksessa on myös esitettävä, onko tilinpäätös hyväksyttävä ja voidaanko toimielimen jäsenelle ja asianomaisen toimielimen tehtäväalueen johtavalle viranhaltijalle (*tilivelvollinen*) myöntää vastuuvapaus.

^{*)} Kuntalain 410/2015 60 § 3 momentin mukaisesti kuntayhtymässä, kuten REDUssa, jossa päätösvaltaa käyttää yhtymäkokous. Valtuuston sijaan tilinpäätöksen hyväksymisestä ja vastuuvapaudesta päättää yhtymäkokous.

Tilivelvollisuuspäätös ei poista muiden viranhaltijoiden ja työntekijöiden vastuuta tekemisistään tai tekemättä jättämisistään. Vuosittain käyttösuunnitelmien hyväksymisen yhteydessä määritellään vastuuhenkilöt kullekin määrärahalle.

3.6 Käyttötalousosa

3.6.1 Lapin koulutuskeskus REDU -tulosalue

Käyttötalousosa

TP-2017	TA-2018		TA-2019	TS-2020	TS-2021
1 000 €	1 000 €	TALOUS	€	1 000 €	1 000 €
39 340	37 773	Toimintatuotot	37 687 335	37 687	37 687
28 126	30 256	Ammatillisen koulutuksen rahoitus	30 803 879		
11 214	7 517	Muut tulot	6 883 456		
37 918	35 752	Toimintakulut	35 669 836	35 670	35 670
19 399	19 030	Henkilöstökulut	19 075 620		
7 486	7 507	Palvelujen ostot	6 421 912		
4 845	3 512	Aineet, tarvikkeet	4 229 708		
12	14	Avustukset	18 000		
6 021	5 613	Vuokrat	5 835 596		
155	76	Muut menot	89 000		
1 422	2 021	Toimintakate SITOVA	2 017 499	2 017	2 017
684	586	Suunnitelmapoistot	610 000		
2 132	2 035	Yleishallinto, keskitetyt menot	1 874 499		
-1 394	-600	Tilikauden tulos	-467 000		
KÄYTTÖTALOUSOSAT					
Opetus (VOS)					
27 525	31 107	Toimintatulot	31 331 379		
27 259	29 221	Toimintamenot	29 200 921		
266	1 886	Toimintakate	2 130 458		
Maksullinen palvelutoiminta					
11 815	6 667	Toimintatulot	6 355 956		
10 659	6 532	Toimintamenot	6 468 915		
1 156	135	Toimintakate	-112 959		

3.6.2 Santasport Lapin Urheiluopisto -tulosalue

Käyttötalousosa

TP-2017	TA-2018		TA-2019	TS-2020	TS-2021
1 000 €	1 000 €	TALOUS	€	1 000 €	1 000 €
6 409	6 188	Toimintatuotot	6 548 200	6 548	6 548
3 600	3 503	Ammatillisen koulutuksen rahoitus	3 772 500		
2 809	2 685	Muut tulot	2 775 700		
6 365	5 999	Toimintakulut	6 358 258	6 358	6 358
2 666	2 557	Henkilöstökulut	2 780 000		
2 132	1 798	Palvelujen ostot	2 041 884		
129	220	Aineet, tarvikkeet	130 000		
1 404	1 419	Vuokrat	1 403 374		
34	5	Muut menot	3 000		
44	189	Toimintakate SITOVA	189 942	190	190
46	3	Suunnitelmapoistot	2 500		
175	186	Yleishallinto, keskitetyt menot	187 442		
-177	0	Tilikauden tulos	0		
		KÄYTTÖTALOUSOSAT			
		Opetus (VOS)			
4 989	5 396	Toimintatulot	5 863 200		
5 028	5 226	Toimintamenot	5 688 858		
-39	170	Toimintakate	174 342		
		Maksullinen palvelutoiminta			
1 420	792	Toimintatulot	685 000		
1 338	773	Toimintamenot	669 400		
83	19	Toimintakate	15 600		

VOS = Valtionosuusrahoitus

3.6.3 Sisäiset palvelut/Talous-, henkilöstö-, IT- ja koulutuksen järjestäjän palvelut.

Käyttötalousosa

TA-2018 1)		TA-2019	TS-2020	TS-2021	
1 000 € TALOUS		€	1 000 €	1 000 €	
2 272	2 449	Toimintatuotot	2 282 234	2 282	2 282
1 009	677	Myyntituotot	677 444		
1 263	1 772	Muut tulot	1 604 790		
3 331	3 942	Toimintakulut	3 602 230	3 602	3 602
2 209	2 242	Henkilöstökulut	2 011 800		
816	865	Palvelujen ostot	908 200		
46	79	Aineet, tarvikkeet	75 700		
59	33	Avustukset	3 000		
189	720	Vuokrat	599 330		
12	3	Muut menots	4 200		
-1 059	-1 493	Toimintakate SITOVA	-1 319 996	-1 320	-1 320
99	123	Rahoitus tuotot ja kulut	122 700		
123	146	Suunnitelmapoistot	142 100		
-1 281	-1 762	Tilikauden tulos	-1 584 796		
-927	-598	Rahastojen lisäys/vähennys	-598 444		
2 472	2 360	Laskennalliset erät	2 183 240		
264	0	Tilikauden yli/alijäämä	0		

1) TA 2018 toimintakulut sisältävät tulosalueilta sisäisiin palveluihin siirrettyjä monitoimilaitteiden vuokra- ja ylläpitomenoja ja IT-laitteiden vuokramenoja yhteensä 676.000 ja TA 2019 sekä TS 2020-2021 619.600 euroa.

Kehitystä kuvaavat tunnusluvut:	TP 2017	TA 2018	TA 2019	TS 2020	TS 2021
Kustannukset 1000 €	3 332	3 266	2 982	2 892	2 982
Ilman em. tulosalueilta sisäisiin palveluihin 2018 alkaen siirrettyjen monitoimilaitteiden vuokra- ja ylläpitomenoja					
Sisäiset palvelut (Talous-, Henkilöstö-, KJ- ja IT-palvelut)	5,6	5,7	5,2	5,2	5,2

%:a kuntayhtymän (emoyhtiön) kokonaistuloista (osakeyhtiö ei mukana)

Kehitystä kuvaavat tunnusluvut:	TP 2017	TA 2018	TA 2019	TS 2020	TS 2021
Kustannukset 1000 €	3 332	3 942	3 602	3 602	3 602
Sisältäen em. tulosalueilta sisäisiin palveluihin 2018 alkaen siirrettyjen monitoimilaitteiden vuokra- ja ylläpitomenoja					
Sisäiset palvelut (Talous-, Henkilöstö-, KJ- ja IT-palvelut)	5,6	6,9	6,2	6,2	6,2

%:a kuntayhtymän (emoyhtiön) kokonaistuloista (osakeyhtiö ei mukana)

3.6.4 Sisäiset palvelut/Kiinteistöpalvelut

Käyttötalousosa

TP-2017	TA-2018		TA-2019	TS-2020	TS-2021
1 000 €	1 000 €	TALOUS	€	1 000 €	1 000 €
11 519	10 858	Toimintatuotot	11 216 144	11 216	11 216
958	144	Myyntituotot	116 000		
3 816	3 875	Vuokratuotot	3 986 876		
6 745	6 839	Sisäiset vuokratuotot	7 113 268		
8 313	7 504	Toimintakulut	7 930 956	7 931	7 931
1 250	736	Henkilöstökulut	846 300		
3 604	3 043	Palvelujen ostot	3 378 701		
2 346	2 416	Aineet, tarvikkeet	2 545 500		
87	58	Vuokrat	62 155		
1 026	1 251	Muut menot (kiint.vero)	1 098 300		
3 206	3 354	Toimintakate SITOVA	3 285 188	3 285	3 285
165	138	Laskennalliset erät	121 299		
120	220	Rahoituskulut	220 000		
2 824	2 881	Suunnitelmapoistot	2 911 340		
	115	Tilikauden tulos	32 549		
		Käyttöomaisuus 1.1.2019	61 000 000		

Kehitystä kuvaavat tunnusluvut:

	TP 2017	TA 2018	TA 2019
Huoneistoala - m ²	123 260	116 451	106270
Opetustilat – m ²	76 827	71 853	71853
Ylläpito vuokrat keskimäärin - €/m ² /kk	4,5	4,58	4,65
Opetustilojen määrä - m ² /opisk.	24,5	22,4	21,1
Kiinteistöjen ylläpito kustannukset - €/opisk.	1 333	1 231	1190

3.7 Tuloslaskelma

<i>ulkoiset/sisäiset</i>	TP 2017 1 000 €	TA 2018 euroa	TA 2019 euroa	TS 2020 1 000 €	TS 2021 1 000 €
TOIMINTATUOTOT	59 541	57 269 939	57 733 913	57 734	57 734
Myyntituotot	43 314	42 625 741	41 996 949	41 997	41 997
Vuokratuotot	10 724	10 870 571	11 310 494	11 310	11 310
Tuet ja avustukset, muut tuotot	5 503	3 773 627	4 426 470	4 426	4 426
TOIMINTAKULUT	55 928	53 198 161	53 561 280	53 561	53 561
Henkilöstökulut	25 523	24 566 034	24 713 720	24 714	24 714
Palvelujen ostot	14 038	13 212 793	12 750 697	12 751	12 751
Aineet, tarvikkeet	7 366	6 227 469	6 980 908	6 981	6 981
Vuokrat	7 702	7 809 665	7 900 455	7 900	7 900
Avustukset ja muut kulut	1 299	1 382 200	1 215 500	1 215	1 215
TOIMINTAKATE	3 613	4 071 778	4 172 633	4 173	4 173
RAHOITUSTUOTOT JA KULUT					
Korkotuotot	18				
Muut rahoitustuotot	6				
Korkokulut	-244			-343	-343
Rahoitustuotot ja kulut	-220	-342 700	-342 700	-343	-343
VUOSIKATE	3 393	3 729 078	3 829 933	3 830	3 830
POISTOT JA ARVONALENTUMISET					
Suunnitelman mukaiset poistot	3 676	3 615 380	3 665 940	3 666	3 666
Satunnaiset kulut	-680				
TILIKAUDEN TULOS	-963	113 698	163 993	164	164
Poistoeron lisäys/vähennys	-1 110				
Varausten lisäys/vähennys	2 222				
Rahastojen lisäys/vähennys	990	1 556	-131 444	-131	-131
TILIKAUDEN YLIJÄÄMÄ	1 139	115 254	32 549	33	33
Tavoitteet ja tunnusluvut					
Toimintakate %		7,1	7,2		
Vuosikate % poistoista		103,1	104,5		
Kertynyt yli-/alijäämä		6 578	6 610		

3.8 Investointiosa vuosille 2019–2021

INVESTOINNIT	Kust.arvio 1 000 €	TP-17 1 000 €	TA-18 1 000 €	TA-19 1 000 €	TS-20 1 000 €	TS-21 1 000 €
Maa-alueet						
Toripuistikko parkkialue		733				
Maa-alueet yht.		733				

Rakennushankkeet

Hanke 1 Rakennushankkeiden suunnittelu Menot	400		100	100	100	100
Hanke 2 Rantavitikan toimipiste koulutustilojen laajennustyö Menot	1200	857				
Hanke 3 Sodankylän Luova-rakennuksen myynti Menot		476				
Hanke 10 Korvanranta rakennuksen peruskorjaus Menot	2 200	1 991				
Tulot	140	0				
Netto	2 060	1 991				
Hanke 11 Urheiluopiston majoitusrakennus Menot	3300	3 184				
Tulot	610	720				
Netto	2690	2 464				
Hanke 12 Urheiluopiston toimipiste: keittiön laajennustyö Netto	300	330				
Hanke 13 Urheiluopiston uimahallin peruskorjaustyö Menot	3 500			200	1 300	2 000
Tulot	860				260	600
Netto	2 640				1 040	1 400
Hanke 14 RKK/Korjaussuunn.mukaiset muutostyöt Menot	4 450	960	1 200 *)	1 750	1 200	1 500
Käyttöomaisuuden myynti		288				
Netto	4 450	672	1 200	1 750	800	800
Hanke 15 RKK/ Asuntolarakennusten korjaustyöt Menot	600	0	400	400	100	100
Menot yht.	15 950	7 322	1 700	2 450	2 700	3 700
Tulot yht.	1 610	720			260	600
Käyttöomaisuuden myynti		764				
Netto yht.	14 340	5 838	1 700	2 450	2 440	3 100
Rakennushankkeet yhteensä	14 340	5 838	1 700	2 450	2 440	3 100

*) Päätöksen mukaan ehdollinen 150.000 euron osalta

INVESTOINNIT	Kust.arvio 1 000 €	TP-17 1 000 €	TA-18 1 000 €	TA-19 1 000 €	TS-20 1 000 €	TS-21 1 000 €
Aineettomat oikeudet, koneet, kalusto, osakkeet						
Hanke 16						
Tietohallinto, Hallintopalvelut						
Menot		17	263	236	120	80
Tulot käyttöomaisuuden myynti		121				
Netto	135	-104	263	236	120	80
Hanke 19						
Lapin koulutuskeskus Redu						
Menot		459	485	610	534	429
Tulot		113				
Tulot käyttöomaisuuden myynti		5				
Netto		341	485	610	534	429
Hanke 20						
Lapin Urheiluopisto						
Menot		0	30			
Hanke 21						
Kiinteistöpalvelu						
Menot						
Menot yht.		476	778	846	654	509
Tulot		113				
Tulot yht. (myynti)		126				
Netto yht.		237	778	846	654	509
Aineettomat oikeudet, koneet, kalusto, osakkeet	0	237	778	846	654	509
INVESTOINNIT KUNTAYHTYMÄ YHT.						
Menot	15 950	8 531	2 478	3 296	3 354	4 209
Tulot	1 610	833			260	600
Käyttöomaisuuden myynti		890				
Netto	14 340	6 808	2 478	3 296	3 094	3 609

Talousarviovuosi on sitova. Muut suunnitteluvuodet ohjeellisena.
Rakentamishjelma vuosille 2019-2023 erillisenä (liite 1)

3.9 Rahoituslaskelma

RAHOITUSLASKELMA	TP 2017	TA 2018	TA 2019	TS 2020	TS 2021
<i>ulkoinen</i>	1 000 €	1 000 €	1 000 €	1 000 €	1 000 €
TOIMINNAN RAHAVIRTA					
VUOSIKATE	2 713	3 729	3 830	3 830	3 830
Toiminnan rahavirta	2 713	3 729	3 830	3 830	3 830
Investointien rahavirta					
Investointimenot	8 532	2 478	3 269	3 354	4 209
Rahoitusosuudet invest.menoihin	833			260	600
Pysyv.vastaav.hyödyk.luov.tulot	891				
INVESTOINTIEN RAHAVIRTA	6 808	2 478	3 269	3 094	3 609
TOIMINNAN JA INVEST.RAHAVIRTA	-4 095	1 251	561	736	221
RAHOITUKSEN RAHAVIRTA					
Lainakannan muutokset					
Pitkäaik.lainojen lisäys	8 411				
Pitkäaik.lainojen vähennys	-1 014	-849	-1 246	-1 067	-1 319
Lyhytaikaisten lainojen muutos	243				
LAINAKANNAN MUUTOKSET	7 640	-849	-1 246	-1 067	-1 319
OMAN PÄÄOMAN MUUTOKSET	230				
Muut maksuvalmiuden muutokset					
Vaihto-omaisuuden muutos	-4				
Lyhytaikaisten saamisten muutos	-213				
Korott.pitkä- ja lyhytaik.velkojen muutos	-2 009	-1 192	-1 589	-1 410	-1 662
MUUT MAKSUVALMIUDEN MUUTOKSET	-2 226	-1 192	-1 589	-1 410	-1 662
RAHOITUKSEN RAHAVIRTA	5 414	-2 041	-2 835	-2 477	-2 981
VAIKUTUS MAKSUVALMIUTEEN	1 319	-790	-790	-1 741	-2 760
Rahavarat 31.12.	11 691	10 901	10 111	8 370	5 610
Rahavarat 1.1.	10 372	11 691	10 901	10 111	8 370
Tavoitteet ja tunnuslukujen tavoitearvot					
Lainanhoitokate		3,4	2,6		
Kassan riittävyys		90	82		

LIITE 1: Rakentamishjelma vuosille 2019–2023

KUSTANNUKSET / 1000 € ilman arvonlisäveroa

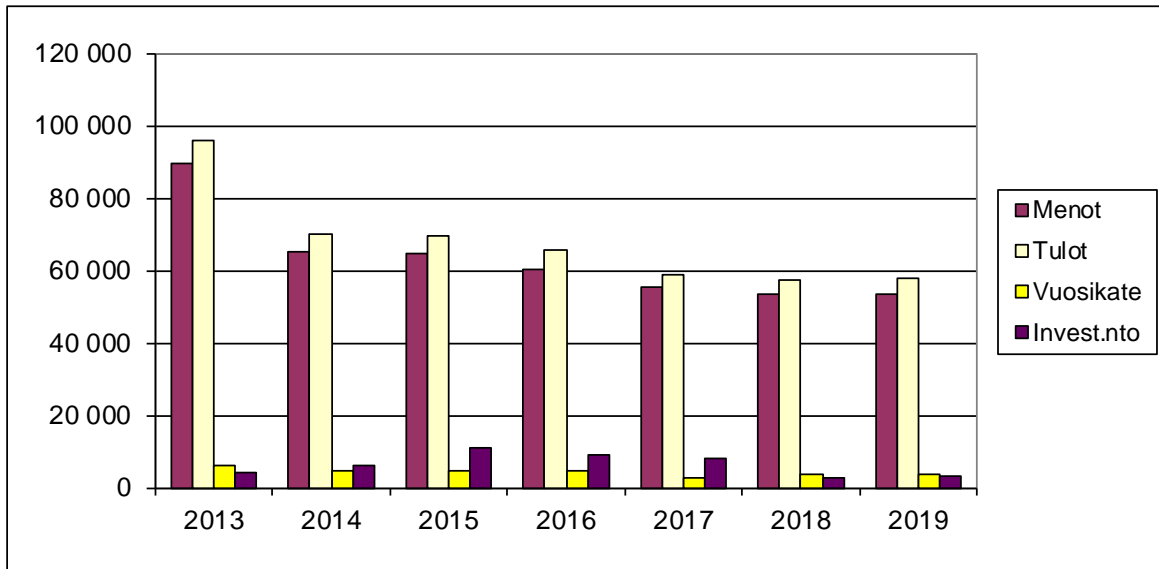
HANKE	kust.	2019	2020	2021	2022	2023
Hankeiden suunnittelu	500	100	100	100	100	100
Urheiluopiston toimipiste: uimahallin peruskorjaustyö *	3 500	200	1 300	2 000	0	
Korjaussuunnitelma (liite)	6 850	1 750	1 200	1 500	1 200	1 200
Asuntolarakennusten korjaustyöt	800	400	100	100	100	100
YHTEENSÄ	11 650	2 450	2 700	3 700	1 400	1 400
TULOT						
Urheiluopiston toimipiste: uimahallin peruskorjaustyö *	860		260	600		
NETTOMENOT	10 790	2 450	2 440	3 100	1 400	1 400

OKM:n avustushakemus

* Uimahallin peruskorjaustyö ja sen sisältö on suorassa yhteydessä kaupungin tekemään uimahaallipäätökseen

LIITE 2: Käyttötalousmenot ja -tulot sekä vuosikate ja nettoinvestoinnit vuosina 2013–2019

1000 € (Sisältää kuntayhtymän liikelaitoksen 2013–2014.)

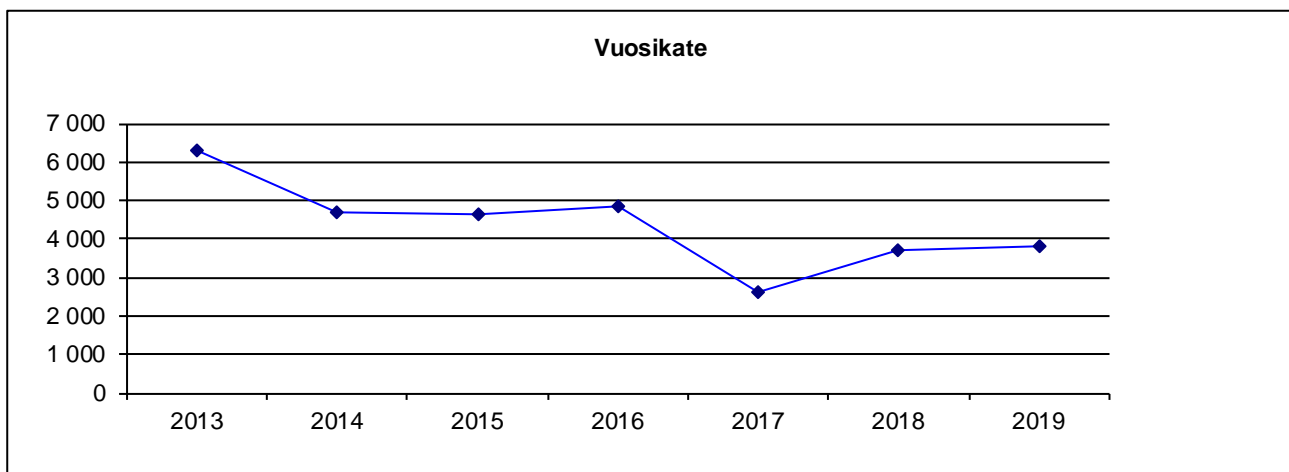


TALOUSARVIO 1000 €

Vuosi	Menot	Tulot	Vuosikate	Invest.nton
2013	89 543	96 036	6 296	4 381
2014	65 273	70 155	4 705	5 995
2015	64 751	69 564	4 653	10 881
2016	60 431	65 455	4 824	9 081
2017	55 602	58 551	2 627	8 227
2018	53 198	57 270	3 729	2 478
2019	53 561	57 734	3 830	3 296

2015 Invest.nton sis 4,8 M€ erillisrahoituksella rahoitettavan Kairatien monitoimikeittiön

2016 Invest.nton sis. 1,560 M€ ja 2017 2,690 M€ erillisrahoituksella rahoitettavan Urheiluopiston majoitusrakennuksen



LIITE 3: Toimintatuotot ja -kulut

Tuloslaskelmaosa <i>TP2013-14 sisältää kuntayhtymän liikelaitoksen</i> 1 000 €	KUNTAYHTYMÄN TOIMINTATUOTOT JA -KULUT						TA-2019 ulk/sis	MUUTOS 2018-19, % ulk/sis
	TP-2013 ulkoinen	TP-2014 ulkoinen	TP-2015 ulk/sis	TP-2016 ulk/sis	TP-2017 ulk/sis	TA-2018 ulk/sis		
TOIMINTATUOTOT	87 374	60 989	72 058	66 088	59 541	57 270	57 734	0,81
Myyntituotot	76 267	55 077	54 776	49 442	43 313	42 626	43 266	1,50
Tuet, avustukset ja muut tuotot	11 107	5 912	17 282	16 646	16 228	14 644	14 468	-1,20
TOIMINTAKULUT	79 986	57 266	67 333	61 005	55 928	53 198	53 561	0,68
Henkilöstömenot	51 250	27 151	33 126	29 511	25 523	24 566	24 714	0,60
Palvelujen ostot	16 426	12 913	15 748	14 273	14 038	13 213	12 751	-3,50
Aineet, tarvikkeet	9 310	7 723	8 464	7 595	7 366	6 227	6 980	12,09
Avustukset ja muut kulut	3 000	9 479	9 995	9 626	9 001	9 192	9 116	-0,83
TOIMINTAKATE	7 388	3 723	4 725	5 083	3 613	4 072	4 173	2,48
RAHOITUSTUOTOT JA KULUT	-67	-146	-270	-230	-220	-343	-343	0,00
VUOSIKATE	7 321	3 577	4 455	4 853	3 393	3 729	3 830	2,71
POISTOT	3 615	3 343	3 430	3 452	3 676	3 616	3 666	1,38
Satunnaiset kulut/tuotot	2 983		828	54	-680			
TILIKAUDEN TULOS	6 689	234	1 853	1 455	-963	113	164	45,00
Poistoeron lis. (-) ja väh. (+)	3 108	-1 396	-748	-1 884	-1 110			
Varausten lis. (-) ja väh. (+)	-6 500	1 212	237	2 000	2 222			
Rahastojen lis. (-) ja väh. (+)	-1 688		-93	-577	990	2	-131	-6650,00
Tilikauden yli/-alijäämä	1 609	50	1 249	994	1 139	115	33	-71,30

