

ROVANIEMEN



KOULUTUSKUNTAYHTYMÄ

# **TALOUSARVIO 2018 JA TALOUSSUUNNITELMA 2019–2020**

25.10.2017

Luonnos: Yhtymähallitus 26.10.2017

## Sisällysluettelo

1	ROVANIEMEN KOULUTUSKUNTAYHTYMÄ (REDU)	2
1.1	Strateginen johtaminen REDUssa	2
1.1.1	Perustehtävä	3
1.1.2	Arvolupaus	3
1.1.3	REDU 2030-visio ja strategiset kehittämisen painopistealueet	4
1.2	Organisaatio	5
2	TOIMINNALLISET TAVOITTEET	6
2.1	Ammatillisen koulutuksen reformin toimeenpano REDUssa	6
2.2	Laadulliset tavoitteet	7
	Painopistealue 1: Henkilökohtaistaminen ja asiakaslähtöisyys	7
	Painopistealue 2: Työelämäkumppanuuksien ja -asiakkuuksien vahvistaminen	9
	Painopistealue 3: Uudet innovatiiviset kehittämissavaukset	10
2.3	Määrälliset tavoitteet	11
	Taulukko 1: Ammatillinen koulutus, VOS	12
	Taulukko 2: Ammatillinen koulutus, maksullinen palvelutoiminta	12
	Taulukko 2: Vapaa sivistystyö	13
	Taulukko 3: Henkilöstötyö ja kehittämistoiminta	13
3	KUNTAYHTYMÄN TOIMINTA JA TALOUS	14
3.1	Toiminta- ja taloussuunnitelman laadintaperusteet	14
3.2	Käyttösuunnitelmat	16
3.3	Toimintavaltuudet, sitovuustasot ja tilivelvolliset	17
3.4	Sitovuustasot	18
3.5	Tilivelvolliset	20
3.6	Käyttötalousosa	21
3.6.1	Lapin koulutuskeskus REDU -tulosalue	21
3.6.2	Santasport Lapin Urheiluopisto -tulosalue	22
3.6.3	Sisäiset palvelut/Talous-, henkilöstö-, IT- ja koulutuksen järjestäjän palvelut	23
3.6.4	Sisäiset palvelut/Kiinteistöpalvelut	24
3.7	Tuloslaskelma	25
3.8	Investointiosa vuosille 2018–2020	26
3.9	Rahoituslaskelma	28
	LIITE 1: Rakentamishjelma vuosille 2018–2021	29
	LIITE 2: Käyttötalousmenot ja -tulot sekä vuosikate ja nettoinvestoinnit vuosina 2012–2018	30
	LIITE 3: Toimintatuotot ja -kulut	31

## 1 ROVANIEMEN KOULUTUSKUNTAYHTYMÄ (REDU)

### 1.1 Strateginen johtaminen REDUssa

Rovaniemen koulutuskuntayhtymän (REDU) johtaminen perustuu kuntayhtymän strategiaan, talousarvioon/taloussuunnitelmaan sekä muihin yhtymäkokouksen ja yhtymähallituksen päätöksiin (REDU Hallintosääntö 16.6.2017, 2 §).

REDUn toiminnan lähtökohtana on kuntayhtymän perustehtävä, josta jäsenkunnat ovat perussopimuksessa sopineet (Perussopimus 1.6.2017, 4 §) sekä toiminnan arvoperustaan, joka on kuvattu arvolupauksena.

REDU 2030 -visiossa on kuvattu tahtotila, millaisena haluamme REDUn olevan vuonna 2030. Perustehtävän, arvolupauksen ja vision pohjalta on määritelty osana toiminta- ja taloussuunnittelua strategiset kehittämisen painopistealueet suunnitelmakaudelle 2018–2020.

Alla olevassa kaaviossa on esitetty REDU 2030-visio, arvolupaus sekä kehittämisen painopistealueet. Tarkemmat kuvaukset näistä kohdissa 1.2.2–1.2.4.



### 1.1.1 Perustehtävä

Rovaniemen koulutuskuntayhtymän tehtävänä on järjestää ammatillisesta koulutuksesta ja vapaasta sivistystyöstä annettujen lakien mukaista koulutusta, kehittämistoimintaa ja oheispalveluja.

Järjestämällä liikunnan ammatillista koulutusta ja ylläpitämällä valtakunnallista liikunnan koulutuskeskusta sekä tarjoamalla vapaa-ajanpalveluja ja muuta maksullista palvelutoimintaa, Rovaniemen koulutuskuntayhtymä turvaa Santasport Lapin Urheiluopiston toiminnan jatkumisen ja kehittymisen.

### 1.1.2 Arvolupaus


REDUn toiminnan arvoperusta on kuvattu arvolupauksena:

## ARVOLUPAUS

*Olemme yhdessä tekeviä, vastuullisia ja asiakaslähtöisiä*

- **Olemme yhdessä tekeviä**  
*REDUlaisina olemme yhteisöllisiä – yhdessä tekeviä ja vuorovaikutteisia. Näin edistämme luottamuksen ja kehittävän ilmapiirin syntymistä niin REDUn sisällä, kuin asiakkaitten, kumppaneidemme ja muiden sidosryhmiemme kanssa. Kunnioitamme toistemme erilaisuutta ja kohtelemme toisiamme yhdenvertaisesti.*
- **Olemme vastuullisia**  
*REDUlaisina meillä on vastuu toiminta-alueemme Lapin ammatillisen osaamisen kehittämisestä. Edistämme toiminnallamme Lapin elinvoimaa ja kestävästä kehittämisestä. Olemme toisillemme, asiakkaillemme, kumppaneille luotettavia ja vastuullisia.*
- **Olemme asiakaslähtöisiä**  
*REDUna olemme asiakkaitamme eli työelämää ja opiskelijoita varten. Olemme kiinnostuneita heidän osaamisen kehittämisen tarpeista ja yhdessä heidän kanssaan löydämme heille parhaiten sopivat osaamisen kehittämisen ratkaisut. Kunnioitamme asiakkaidemme erilaisuutta ja kohtelemme heitä kunnioittavasti ja yhdenvertaisesti.*

### 1.1.3 REDU 2030-visio ja strategiset kehittämisen painopistealueet



**VISIO**  
**REDU 2030**  
*Olemme askeleen edellä osaamisen kehittämisen ratkaisuissa*

- Askeleen edellä...**  
*Olemme asiakaslähtöisesti ja ketterästi kehityksessä edellä muita, oli sitten kyseessä uusi teknologia, uudet toimintatavat ja pedagogiset ratkaisut ym. Emme odota muiden mm. kilpailijoidemme ratkaisuja, vaan teemme ne ensin!*


*Olemme osaavia, ainutlaatuisia, tunnettuja ja vastuullisia. Toimme kansainvälisessä toimintaympäristössä niin Lapissa, kuin laajemminkin, yhdessä kumppaneidemme kanssa. Olemme haluttu yhteistyö- ja verkostokumppani.*
- ...osaamisen kehittämisen ratkaisuissa.**  
*Osaamisen kehittäminen on perustehtävämme. Olemme asiakkaitamme eli työelämää ja opiskelijoita varten.*

*Tuottamamme osaamisen kehittämisen palvelut ovat ratkaisuja asiakkaillemme! Tuotamme yhdessä asiakkaittemme kanssa niitä osaamisen kehittämisen palveluja mitä he tarvitsevat. Mm.:*

  - Työelämän osaamisen kehittämisen tarpeet ratkaisemme yhdessä työelämän kanssa. Ennakoimme ja kartoitamme työelämän osaamistarpeita. Yhdessä työelämän kanssa suunnittelemme ja toteutamme työelämälle heille parhaiten sopivat osaamisen kehittämisen ratkaisut.*
  - Opiskelijan osaamisen kehittäminen tarpeet ratkaisemme yhdessä hänen kanssaan. Laadimme jokaiselle opiskelijallemme yhdessä hänen kanssaan henkilökohtaiseen osaamisen kehityssuunnitelman, jonka pohjalta opiskelijan uuden osaamisen hankkiminen ratkaistaan.*

REDU 2030 -visiosta suunnitelmakaudelle 2018–2020 on nostettu seuraavat strategiset kehittämisen painopistealueet.

**Strategiset kehittämisen painopistealueet 2018–2020**



Henkilökohtaistaminen ja asiakaslähtöisyys      Työelämäkumppanuuksien ja -asiakkuuksien vahvistaminen      Uudet innovatiiviset kehittämisavaukset

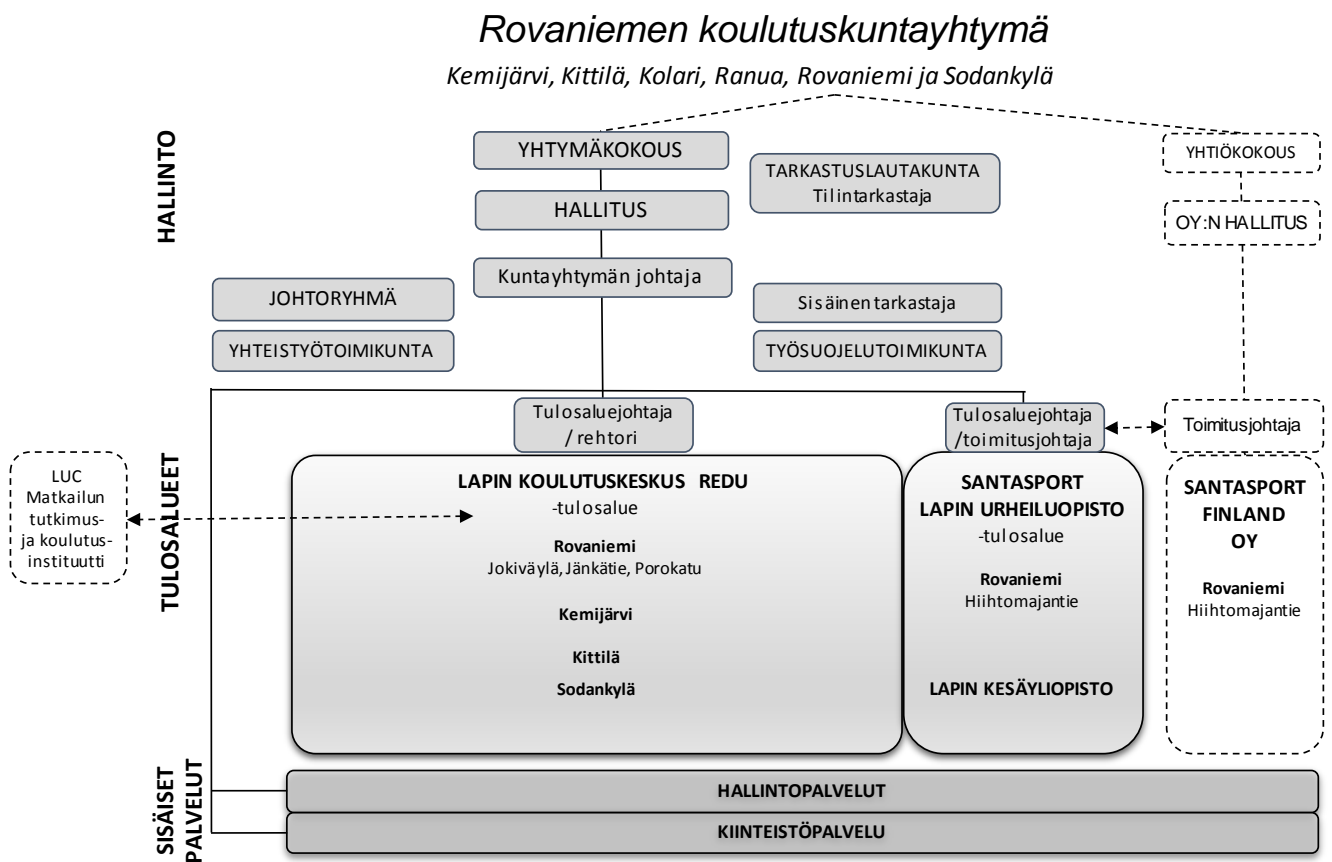
Painopistealue 1: Uudet innovatiiviset kehittämisavaukset  
 Painopistealue 2: Työelämäkumppanuuksien ja -asiakkuuksien vahvistaminen  
 Painopistealue 3: Henkilökohtaistaminen ja asiakaslähtöisyys.

Kohdassa 2.2 on tarkemmin esitelty painopistealueittain sitovat laadulliset tavoitteet toimintavuodelle 2018.

## 1.2 Organisaatio

Rovaniemen koulutuskuntayhtymän (REDU) jäsenkuntia ovat Kemijärven ja Rovaniemen kaupungit sekä Kittilän, Ranuan ja Sodankylän kunnat. Lisäksi kuntayhtymään kuuluu Kolarin kunta sopimusperusteisena kuntana.

REDUn organisaatio muodostuu tulosalueista, osakeyhtiöstä sekä sisäisistä palveluista. Vuonna 2018 tulosalueita ovat Lapin koulutuskeskus REDU ja Santasport Lapin Urheiluoipisto. Näistä ensin mainittu aloittaa toimintansa 1.1.2018 yhtymäkokouksen 15.6.2017 § 13 päätöksen mukaisesti ja samalla lakkaa aiemmin toiminut Lapin ammatitopiston ja Lapin matkailuoipiston yhteinen tulosalue ja ko. oppilaitokset sekä Lapin oppisopimuskeskus.



Rovaniemen koulutuskuntayhtymän konserniin kuuluvat 1.1.2018 alkaen Lapin koulutuskeskus REDU ja Santasport Lapin Urheiluoipisto -tulosalueet, REDUn sisäiset palvelut sekä Santasport Finland Oy -tytäryhtiö.

## 2 TOIMINNALLISET TAVOITTEET

### 2.1 Ammatillisen koulutuksen reformin toimeenpano REDUssa

Ammatillisen koulutuksen lainsäädäntö uudistuu 1.1.2018 alkaen. Uusi Laki ammatillisesta koulutuksesta (531/2017) sekä Opetus- ja kulttuuritoimen rahoituslainsäädännön muutos (532/2017) hyväksyttiin Eduskunnassa 30.6.2017. Uuden lain perusteella ammatilliseen koulutukseen liittyvät uudet asetukset hyväksyttiin asianomaisissa ministeriöissä lokakuussa 2017. Uudet säädökset tulevat voimaan 1.1.2018.

Ammatillisen koulutuksen laissa säädetään ammatillisista tutkinnoista, ammatillisen osaamisen hankkimiseksi tarvittavasta koulutuksesta sekä ammatillisen osaamisen osoittamisesta ja todentamisesta. Asetuksissa tarkennetaan perustutkintojen ja valmentavien koulutusten muodostumisesta ja laajuuksista, koulutuksen järjestämislupaan liittyvistä asioista, henkilökohtaistamisesta ja siihen liittyvästä henkilökohtaisen osaamisen kehittämissuunnitelmasta (HOKS), aiemmin hankitun osaamisen tunnustamisesta, osaamisen arvioinnista, työpaikalla järjestettävästä koulutuksesta sisältäen koulutus- ja oppisopimuksen, opiskeluoikeuden peruuttamisesta, työelämätoimikuntien muodostamisesta sekä koulutuksen järjestäjän tiedotettavista asioista.

Myös ammatillisten tutkintojen tutkintorakenne uudistetaan vaiheittain osana uutta lainsäädäntöä vuosien 2017–2019 aikana. Uusi tutkintorakenne on kokonaisuudessaan käytössä 1.1.2019. Uudella tutkintorakenneasetuksella selkeytetään myös tutkintorakennetta koskevaa sääntelyä mahdollistaen mm. nopeamman ja joustavamman reagoinnin työelämän muuttuviin osaamistarpeisiin. Uuden lain ja tutkintorakenteesta annetun asetuksen perusteella Rovaniemen koulutuskuntayhtymälle (REDU) on Opetus- ja kulttuuriministeriö myöntänyt uuden, 1.1.2018 voimaan tulevan ammatillisten tutkintojen ja koulutuksien järjestämisluvan. Luvan mukaisesti REDUlla on oikeus myöntää tutkintoja 125 perustutkinnossa, ammattitutkinnossa tai erikoisammattitutkinnossa. Tutkintorakenteen uudistuksen jälkeen REDUn tutkintojen määrä on 77. Lisäksi luvassa on annettu oikeus mm. järjestää valmentavia koulutuksia sekä ammatillisia tutkintoja myös työvoimakoulutuksena.

Myös asetus opiskelijaksi ottamisesta uudistuu 1.1.2018. Uuden asetuksen mukaisesti REDUssa määritellään jatkuvan haun hakumenettelyt ja käytettävät valintaperusteet. REDU laatii myös ohjeistuksen koulutukseen hakevien hakijoiden kielellisten edellytysten arvioimiseksi suorittaa tutkinto. REDU myös päättää siitä, tarjotaanko lukiokoulutusmahdollisuus osana ammatillisen tutkinnon suorittamista.

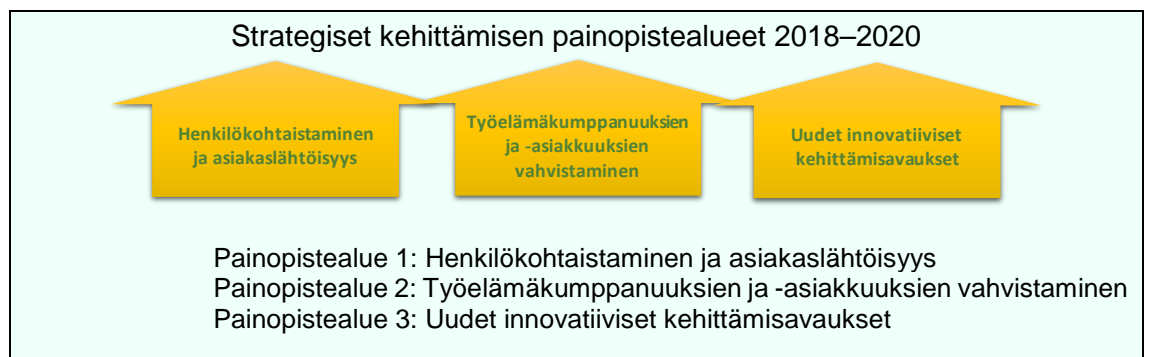
Valtionosuusrahoituksen myöntämisen perusteet ja laskentatavat muuttuvat. Opiskelijamäärien laskenta laskentapäivinä (perustutkinnot ja valmentavat) ja opiskelijatyövuosina (ammatti- ja erikoisammattitutkinnot) loppuu vuoden 2017 lopussa. Vuoden 2018 alusta alkaen opiskelijavolyymit lasketaan opiskelijavuosina (OV), jolla tarkoitetaan 365 opiskelupäivää. REDUlle myönnetyn ammatillisten tutkintojen ja koulutuksien järjestämisluvan mukaisesti REDUn vähimmäismäärä on 3139 opiskelijavuotta. Luku sisältää perustutkinnot, ammatti- ja erikoisammattitutkinnot, sekä valmentavat koulutukset. Aiemmin perustutkinnoille oli oma lupa ja ammatti- ja erikoisammattitutkinnoille oma. Edellä esitetty vähimmäismäärä ei sisällä tutkintotavoitteista työvoimakoulutusta. Loppuvuodesta 2017 valtioneuvosto päättää työ- ja elinkeinoelämän osaamistarpeiden ja väestön koulutustarpeen arvioinnin pohjalta koulutuksenjärjestäjäkohtaiset tavoitteelliset opiskelijavuosimäärät, joiden perusteella myönnetään järjestäjäkohtainen ammatillisen koulutuksen rahoitus vuodelle 2018.

Toimintavuonna 2018 uudistetaan ja otetaan käyttöön REDUn koulutuksen järjestämisen toiminnanohjausjärjestelmä ja siihen sisällytetään myös opiskelijahallinto. Samalla luovutaan nykyisistä erillisistä ammatillisen peruskoulutuksen ja aikuiskoulutuksen järjestelmistä. Uuden järjestämisluvan mukaisesti koulutuskuntayhtymän tulee järjestää toiminta-alueensa Lapin maakunnan osaamistarpeen mukaisesti tutkintoja ja koulutusta, sekä kohdentaa tavoitteelliset opiskelijavuodet sen mukaisesti väestön ja työelämän tarpeisiin.

Osana reformin toimeenpanoa koulutuskuntayhtymässä on otettu käyttöön uusi 1.8.2017 alkaen Lapin koulutuskeskus REDU-toimintamalli. Vuoden 2018 alussa aloittaa uusi Lapin koulutuskeskus REDU -tulosalue ja oppilaitos. REDUn strategia uudistuu myös vuoden 2018 alussa. Myös koulutuskuntayhtymän ja uuden Lapin koulutuskeskus REDUn ulkoinen ilme uudistetaan ja yhdenmukaistetaan vuoden 2018 alusta alkaen. Nämä yhdessä tukevat reformin toimeenpanoa henkilöstön sitouttamisessa, osaamisen kehittämisessä sekä toiminnan ja toimintatapojen asiakaslähtöisessä uudistamisessa. Koulutuksen järjestämisen toimintatapoja uudistetaan pääsääntöisesti pedagogisia ratkaisuja kehittämällä.

## 2.2 Laadulliset tavoitteet

Toimintavuoden 2018 laadulliset sitovat tavoitteet pohjautuvat REDUn strategiaan kehittämisen painopistealueisiin suunnitelmakaudelle 2018–2020. Nämä painopistealueet on johdettu REDUn strategia 2030:n arvolutapauksesta ja visiosta.



### Painopistealue 1: Henkilökohtaistaminen ja asiakaslähtöisyys

Ammatillinen koulutus uudistetaan osaamisperusteiseksi ja asiakaslähtöiseksi. REDUn koulutustarjonta suunnitellaan entistä vahvemmin Lapin työelämän tarpeisiin vahvistamalla työelämäpalvelujen roolia osana koulutussuunnittelua. Työelämäpalvelut tuottaa osaamisaloille ja koulutussuunnittelua varten ennakoivaa tietoa työelämän osaamis- ja koulutustarpeista. Uudistetaan tutkinto- ja koulutustarjontaa ja niiden määrällistä kohdentamista kysyntä- ja asiakaslähtöiseksi.

Uusiin tutkinnon perusteisiin perustuvat uudistettavat toteuttamissuunnitelmat tutkintoihin, tutkinnon ja koulutusten osiin suunnitellaan koulutuspalvelukuvauksina. Koulutuspalvelukuvauksessa kuvataan mm. oppimisjärjestelyt ja opiskelijan erilaiset mahdollisuudet hankkia osaamista. Tutkintojen ja koulutuksien laaja-alaisuutta ja monipuolisuutta edistetään koulutuspalvelukuvauksiin perustuvilla oppimisratkaisujen toteutuksilla.



Uuden lainsäädännön mukaisesti jatkuva haku tulee pääsääntöiseksi hakeutumismenettelyksi. REDUssa uudistamme toimintatavan jatkuvan haun opiskelijaksi ottamisesta hakumenettelyn ja opiskelijan valintaperusteiden osalta. Valintaperusteet tarkistetaan asiakaslähtöisyys ja Lapin työvoimatarve huomioiden.

Henkilökohtaistamisessa uuden lainsäädännön mukaan jokaiselle opiskelijalle laaditaan henkilökohtainen osaamisen kehittämissuunnitelma (HOKS). Suunnitelma sisältää tiedot mm. opiskelijan henkilökohtaisesta ohjaamisesta vastaavasta henkilöstä eli omaohjaajasta, opiskelijan tavoitteena olevasta tutkinnosta tai koulutuksesta ja siihen sisältyvistä ja valittavista tutkinnon tai koulutuksen osista, aikaisemmin hankitun osaamisen tunnistamisesta ja tunnustamisesta, osaamisen hankkimisen ja osoittamisen suunnitelmasta tutkinnon tai koulutuksen osittain, tiedot koulutus- ja oppisopimuksella hankittavan osaamisen ajankohdista ja paikoista, näyttöjen arvioijista ja työpaikkaohjaajan tiedoista. Lisäksi suunnitelmaan kirjataan opiskelijan tarvitsema tuki ja ohjaus, sekä mahdolliset poikkeamat ammattitaitovaatimuksista. REDUssa määritellään erityinen tuki ja muut ohjaus- ja tukimuodot vastaamaan uutta lainsäädäntöä ja erityisopetuksen käsite poistuu 1.1.2018 alkaen. Opiskelijan opintojen edetessä myös urasuunnittelu on osa opiskelijan henkilökohtaista osaamisen kehittämissuunnitelmaa.

REDUn uuden toiminnanohjausjärjestelmän keskeisinä tehtävinä on toimia sähköisenä työkaluna kysyntälähtöisen koulutustarjonnan suunnitteluun, opiskelijan henkilökohtaisen osaamisen kehittämissuunnitelman laatimiseen ja koulutus- ja tutkinnon tai koulutuksien osien valintoihin ja sitä kautta heidän henkilökohtaisten opiskelukalentereiden (työjärjestysten) muodostumiseen, kouluttajien ja opettajien hallinnointiin, sekä opiskelijahallinnon tehtäviin – aina opiskelijan todistusten ja ura- ja rekrytointisuunnitelmien tekemiseen.

#### Sitovat tavoitteet 2018:

- Valmistellaan ja otetaan käyttöön uusi toimintatapa, jolla REDUn tutkinto- ja koulutustarjontaa kohdennetaan kysyntä- ja asiakaslähtöisesti.
- Laaditaan uudistuville tutkinnoille niiden osien koulutuspalvelukuvaukset.
- REDUn jatkuvan haun hakumenettelyn ja valintaperusteiden uudistaminen.
- Henkilökohtaisen osaamisen kehittämissuunnitelman (HOKS) käyttöönotto kaikille opiskelijoille osana pedagogisten toimintatapojen uudistamista.
- Otetaan käyttöön uusi toiminnanohjausjärjestelmä.

## Painopistealue 2: Työelämäkumppanuuksien ja -asiakkuuksien vahvistaminen

Uuden strategian mukaisesti työelämän osaamisen kehittämisen tarpeet ratkaisemme yhdessä ja yhteistyössä työelämän kanssa. Työelämäkumppanuuksien vahvistaminen ja kumppanuuksien hallinta nousevat asiakaslähtöisen toimintatavan myötä toiminnan keskiöön. Työelämäkumppanuuksien suhteen pyritään entistä määrätietoisempaan pitkäaikaiseen yhteistyöhön. Yhteistyön tavoitteena on molempia osapuolia hyödyntävä toiminta, jolloin asiakastuntemuksen lisääntymisen ja asiakaskokemusten kautta saamme enemmän myös ennakkointietoa työelämästä tulevista osaamisen kehittämisen tarpeista.

Toimintavuonna 2018 REDUn tavoitteena on kehittää yhdessä työelämän kanssa ratkaisu ja toimintamalli siihen, miten REDUn toiminta voidaan kehittää kiinteäksi osaksi asiakasyrityksen osaamisen kehittämisstrategioita.

Asiakassuhteiden ja kumppanuuksien ylläpitoa syvennetään laajentamalla asiakkuudenhallintajärjestelmän (CRM) hyödyntämistä osaamisaloille. Järjestelmää hyödynnetään REDUssa laajasti koulutus- ja oppisopimuspaikkojen valmistelussa ja hallinnoinnissa. Järjestelmä tuottaa tietoa mm. koulutustarjonnan suuntaamisessa.

Tutkintotavoitteisen työvoimakoulutuksen siirtyessä REDUn uuteen ammatillisen tutkin-tojen ja koulutuksien järjestämislupaun, REDUun luodaan toimintatapa miten työvoimakoulutuksesta tulee osa REDUn koulutustarjontaa.

Luodaan myös opiskelijoille mahdollisuus henkilökohtaistettuun opiskelupolkuun, johon sisältyvät luontevana osana koulutus- ja/tai oppisopimuksella työpaikalla tapahtuvaa osaamisen hankkimista, joka on suunniteltu yhdessä työelämän kanssa.

### Sitovat tavoitteet 2018:

- Asiakashallintajärjestelmän (CRM) käytön laajentaminen koulutussopimusten ja oppisopimusten valmistelussa osana osaamisalojen tiimien toimintaa.
- Työelämäkumppanuuksien toimintamallin kehittäminen yhdessä yritysten tai julkisten toimijoiden kanssa siten, että REDU on osa asiakkaan osaamisen kehittämisstrategiaa.
- Siirrytään uuden lainsäädännön mukaiseen henkilökohtaistettuun koulutus- tai oppisopimuksella toteutettavaan työpaikalla tapahtuvaan osaamisen hankkimiseen ja luovutaan nykymuotoisesta työssäoppimisesta ja "TOP-jaksojen" suunnittelusta.
- Uuteen järjestämislupaun sisältyvän työvoimakoulutuksen tehtävän järjestämiseen luodaan uusi toimintatapa.

### Painopistealue 3: Uudet innovatiiviset kehittämisavaukset

Lapin koulutuskeskus REDU -tulosalue ja oppilaitos aloittaa toimintansa vuoden 2018 alusta. Samalla lakkaavat nykyiset Lapin ammattiopisto ja Lapin matkailuopisto oppilaitoksina. Myös aiemmin Lapin ammattiopisto–Lapin matkailuopisto -tulosalueeseen yhdistetyn Lapin oppisopimuskeskuksen toiminta erillisenä yksikkönä ja nimenä päättyy. Uuden koulutuskeskuksen tunnettavuutta ja näkyvyyttä lisätään mm. ottamalla käyttöön yhtenäinen REDU-ilme ja -logo Rovaniemen koulutuskuntayhtymän ja Lapin koulutuskeskus REDUn ulkoisessa ja sisäisessä viestinnässä. Tämän uuden REDU-ilmeen rinnalla jatkaa erillinen Santasport -ilme, jonka alla viestitään niin Santasport Lapin Urheiluopiston kuin Santasport Finland Oy:n toimintaa.

Uusi toimintamalli ja uuden lainsäädännön henkilökohtaistamisen säädökset edellyttävät toiminnan suunnittelulta ja pedagogiikalta uusia toimintatapoja. Jatkossa opiskelijan henkilökohtainen opiskelupolku rakentuu hänen henkilökohtaisessa osaamisen kehittämissuunnitelmassa (HOKS) yhdessä omaohjaajan kanssa tekemien valintojen eli henkilökohtaisen suunnitelman perusteella. Ryhmäkohtaiset ”lukujärjestykset” jäävät historiaan. Tilalle tulee opiskelijan henkilökohtainen opiskelukalenteri, jossa näkyy niiden tutkinnon tai koulutuksen osien koulutuksien toteutukset ja aikataulut (työjärjestykset), jotka hän on HOKS:ssa valinnut. Tämä tarkoittaa myös, että suunnittelussa ja resurssien kohdentamisessa täytyy ottaa huomioon nämä HOKS:en valinnat eli siirrytään tarjontalähtöisestä asiakaslähtöiseen suunnitteluun ja toimintaan. Ammatillisen koulutuksen rahoitus myös muuttuu 2018 alkaen. Vaiheittain vuosina 2018–2022 lisääntyvä tuloksellisuusrahoitus tulee lisäämään rahoituksen määrällistä vaihtelua nykyistä enemmän, joka pitää myös ottaa huomioon nykyistä ketterämmin. Toiminnan suunnittelussa on näin ollen tarkoituksenmukaista siirtyä talousarviosuunnittelun kanssa ajallisesti rinnakkaiseen kalenterivuositaiseen suunnitteluun.

Digitalisaatio tuo uusia mahdollisuuksia niin koulutuksen hakeutumiseen, valintoihin, henkilökohtaistamiseen kuin itse oppimiseen, pedagogisiin ratkaisuihin ja oppimisympäristöihin. REDUssa on useissa digitalisaation kehittämishankkeissa yhdessä työelämän ja muiden koulutuksen järjestäjien kanssa kehitetty ja pilotoitu uusia digitaalisia ratkaisuja ja toimintamalleja. Digitalisaation tehokkaampi ns. ”haltuun ottaminen” REDUn uudessa toimintamallissa vaatii suunnitelmallisuutta ja tavoitteellisuutta ja tästä syystä on tarvetta laatia sitä varten oma kehittämissuunnitelma.

Digitaalisten oppimisympäristöjen lisäksi on edelleen tarvetta myös fyysisiin oppimisympäristöihin. REDU omistaa pääosan omista toimitiloistaan ja osa tiloista on myös vuokrattu ulkopuolisille toimijoille. Tilapäiseen tarpeeseen tiloja vuokrataan niiltä paikkakunnilta, joissa ei ole omia tiloja käytettävissä. REDUn omistamien kiinteistöjen osalta on laadittu erillinen kiinteistöstrategia ja sen toteuttamissuunnitelma. Niillä varmistetaan osaltaan REDUn perustehtävän toteuttamista ja että REDUlla on käytettävissään tarkoituksenmukaiset, kunnossa olevat ja terveelliset toimitilat. Kiinteistöstrategian tavoitteena on myös vastata toiminnan ja talouden sopeuttamiseen säästämällä kiinteistökustannuksista ja säilyttää kiinteistöjen kuntoluokka. Kiinteistöstrategiaan sisältyvä toteuttamissuunnitelma määrittelee mitä kiinteistöjä ja toimitiloja kehitetään ja mistä luovutaan tavoitteen saavuttamiseksi.

Uusi lainsäädäntö mahdollistaa myös koulutusviennin. Lappi on Suomen kansainvälisin maakunta ja sitä kautta REDU voi hyödyntää jo olemassa olevia yhteyksiä niin lähialueille kuin kauemmaksi ja tulevaisuudessa myös harjoittaa koulutusvientä.

Sitovat tavoitteet 2018:

- Otetaan käyttöön uusi yhtenäinen REDU-ilme ja -logo sisäisessä ja ulkoisessa viestinnässä REDUssa ja Lapin koulutuskeskus REDUssa.
- Valmistellaan siirtymistä lukuvuosisuunnittelusta talousarviovuoden mukaiseen vuosisuunnitteluun.
- Valmistellaan kehittämissuunnitelma ”digiloikkaan”.
- Koulutusviennin käynnistäminen liikunta-alalla.
- Kiinteistöjen kuntoluokka säilytetään vähintään 75 %:n tasolla.
- Päivitetään REDUn kiinteistöstrategia ja sen toteuttamissuunnitelma ottamaan huomioon REDUn uusi strategia ja uuden lainsäädännön mahdollisuudet mm. tilojen käytön tehostamiseen ja monipuolistamiseen.
- Toteutetaan toimintavuodelle kiinteistöstrategian toimintasuunnitelmassa suunnitellut kiinteistöjen kehittämistoimenpiteet.

## 2.3 Määrälliset tavoitteet

REDUssa on määritelty sitovia toiminnallisia tavoitteita varten toiminnan tunnuslukumittarit, joilla REDUa ja sen tulosalueiden eli Lapin koulutuskeskus REDUn ja Santasport Lapin Urheiluopiston toimintaa seurataan ja arvioidaan yhtymähallituksessa ja yhtymäkokouksessa.

Tunnuslukumittarit sisältävät erikseen ammatillisen koulutuksen, vapaan sivistystyön, henkilöstötyön ja kehittämistoiminnan mittarit. Ammatillisen koulutuksen toiminta on lisäksi jaettu järjestämisluvan mukaiseen, valtionosuusrahoituksella rahoitettuun toimintaan ja maksullisena palvelutoimintana toteutettuun toimintaan.

Taulukoissa 1–4 käytetyt lyhenteet:

TP-	Tilinpäätös
TA-	Talousarvio
REDU	Rovaniemen koulutuskuntayhtymä
LKK REDU	Lapin koulutuskeskus REDU
UOPI	Santasport Lapin Urheiluopisto
OV	Opiskelijavuosi
OTV	Opiskelijatyövuosi (poistuva mittayksikkö)
VALMA	Ammatilliseen peruskoulutukseen valmentava koulutus
TELMA	Työhön ja itsenäiseen elämään valmentava koulutus

Taulukko 1: Ammatillinen koulutus, VOS

Taulukossa on ammatillisen koulutuksen rahoituksella (valtionosuusrahoitus) toteutettava koulutustoiminta. Opiskelijavuosi (OV) on uusi mitoituseruste vuodesta 2018 alkaen. Vastaavaa vertailtavissa olevaa tietoa aiemmilta vuosilta ei ole käytettävissä. OV-jako tulosalueiden välillä ja tutkintojen määrä on laskettu syksyn 2017 ammatillisen peruskoulutuksen, lisäkoulutuksen ja oppisopimuskoulutuksen volyyymien suhteissa.

Ammatillinen koulutus, VOS		Rovaniemen koulutuskuntayhtymä					
		Tulosalueet yhteensä				LKK REDU	UOPI
Ammatillinen koulutus	Mittayksikkö	TP-2015	TP-2016	TA-2017	TA-2018		
Opiskelijavuodet yhteensä, ei sis työvoimakoulutusta	OV				3139	2899	240
Työvoimakoulutus (1)	OV				150		
Tutkintokoulutus	OV	TP-2015	TP-2016	TA-2017	TA-2018		
Negatiivisesti keskeyttäneet / OV	%						
Oppilaitosmuotoisesta koulutuksen keskeyttäneet	%	4,2 %	4,1 %	6,0 %	6,0 %	6,0 %	6,0 %
Oppisopimuskoulutuksen keskeyttäneet	%	7,5 %	9,6 %	7,0 %	7,0 %	7,0 %	7,0 %
Työvoimakoulutuksen keskeyttäneet	%						
Asiakastytyväisyys							
Oppilaitosmuotoisen koulutuksen opiskelijat	%	91,9 %	92,5 %	89 %	90 %	90 %	
Oppisopimuskoulutuksen opiskelijat	asteikko 0-4	3,2	3,2	3,5	3,5	3,5	
Työvoimakoulutuksen opiskelijat	%	87,3 %	87,0 %	80,0 %	90 %	90 %	
Suoritettut tutkinnot yhteensä	lkm	1492	1325	1598	1460	1390	70
Suoritettut perustutkinnot	lkm	1179	1014	1220			
Suoritettut ammattitutkinnot / erikoisammattitutkinnot	lkm	313	311	378			
Valmentavat koulutukset	OV	TP-2015	TP-2016	TA-2017	TA-2018		
VALMA-koulutuksesta pt- tai lukiokoulutukseen siirtyneet	%					80 %	
TELMA-koulutuksesta työhön tai pt-koulutukseen siirtyneet	%					50 %	
Asiakastytyväisyys	%		94,8 %	80,0 %	90 %	90 %	

1) Työvoimakoulutuksen volyyymi (OV) päätöstä ei vielä ole, jako tulosalueiden välillä määrätty kysynnän / rahoitus päätöksen mukaan

2) 2015-2017 yksikkö on Opiskelijamäärän keskiarvo / tutkinto, 2018 alkaen OV/tutkinto

3) 2015-2017 yksikkö on Opiskelijatyövuosi (OTV) / tutkinto, 2018 alkaen OV/tutkinto

Taulukko 2: Ammatillinen koulutus, maksullinen palvelutoiminta

Taulukossa on maksullisena palvelutoiminta järjestetty ammatillinen koulutus REDU tulosalueet yhteensä. Sisältää myös ennen vuotta 2018 alkaneen ja vuonna 2018 jatkuvan tutkintotavoitteisen työvoimakoulutuksen ”hännät”. Vuonna 2018 alkava tutkintotavoitteinen työvoimakoulutus sisältyy taulukossa 1 esitettyyn VOS-rahoitteiseen koulutustoimintaan.

Ammatillinen koulutus, MAPA		Rovaniemen koulutuskuntayhtymä			
		Tulosalueet yhteensä			
Ammatillinen koulutus, ammatillinen täydennyskoulutus	Mittayksikkö	TP-2015	TP-2016	TA-2017	TA-2018
Opiskelijavuodet yhteensä	OTV/OV (3)	420,0	262,4	171	44
Tutkintokoulutus	OVT/OV (3)	TP-2015	TP-2016	TA-2017	TA-2018
Opiskelijavuodet yhteensä	OTV/OV (3)	360	178,9	106	31
Suoritettut tutkinnot yhteensä	lkm	276	156	94	67
Suoritettut perustutkinnot	lkm	260	118		
Suoritettut ammatti- ja erikoistutkinnot	lkm	16	38		
Ei tutkintotavoitteinen MAPA-koulutus	OVT/OV (3)	TP-2015	TP-2016	TA-2017	TA-2018
Opiskelijavuodet	OTV/OV (3)	60	83,5	65	13

3) 2015 - 2017 mittayksikkö opiskelijatyövuosi (OVT) ka 2018 alkaen opiskelijavuosi (OV)

**Taulukko 2: Vapaa sivistystyö**

Rovaniemen koulutuskuntayhtymän vapaan sivistystyön toiminta sisältää Santasport Lapin Urheiluopisto -tulosalueen sisällä toimivan Lapin kesäyliopiston sekä liikunnan koulutuskeskuksen vapaan sivistystyön toiminnan. Santasport Lapin Urheiluopiston ammatillinen koulustustoiminta on esitetty taulukossa 1 ja 2.

<b>Vapaa sivistystyö</b>		<b>Rovaniemen koulutuskuntayhtymä</b>			
		Santasport Lapin Urheiluopisto Lapin kesäyliopisto			
<b>Kesäyliopistoiminta yhteensä</b>	Mittayksikkö	TP-2015	TP-2016	TA-2016	TA-2018
Kokonaistuntimäärä	h	2287	2070	2400	2200
Valtionosuustunnit	h	2178	1893	2000	2000
Avoin korkeakouluopetus	h	866	724	700	700
<b>Liikunnan koulutuskeskustoiminta</b>	Mittayksikkö	TP-2015	TP-2016	TA-2016	TA-2018
Lyhytkurssivuorokaudet	vrk	31 345	25 901	25 000	28 000

**Taulukko 3: Henkilöstötyö ja kehittämistoiminta**

Henkilöstötyön ja kehittämistoiminnan toiminnalliset mittarit koskevat kaikkia REDUn tulosalueita ja sisäisiä palveluja.

<b>Henkilöstötyö ja kehittämistoiminta</b>		<b>Rovaniemen koulutuskuntayhtymä</b>						
		Tulosalueet ja sisäiset palvelut yhteensä				Tulosalueet		Sisäiset palvelut
						LKK REDU	UOPI	
<b>Henkilöstötyö</b>	Mittayksikkö	TP-2015	TP-2016	TA-2017	TA-2018			
Opettajien kelpoisuus	%	92,2 %	97,8 %	98,0 %	98 %	98 %	100 %	
Henkilöstön kehittäminen	%	2,4 %	2,2 %	3 %	3,0 %	3,0 %	3,0 %	
Henkilöstöpalaute (vain parillisina vuosina)	%		70,8 %		70,0 %	70,0 %	80,0 %	
<b>Kehittämistoiminta</b>	Mittayksikkö	TP-2015	TP-2016	TA-2016	TA-2018			
Kehittämistoiminnan laajuus (hankeiden henkilötyövuodet)	htv	23,9	19,8	23	27	21	2	
Kehittämistoiminnan suhteellinen osuus tulo-rahoituksesta	%				3,0 %	3,3 %	1,2 %	

Henkilöstöpalaute kysytään joka toinen vuosi (parilliset vuodet), joten siitä ei ole tuloksia vuodelta 2015 ja 2017.

Kehittämistoiminnan laajuus ja suhteellinen osuus kohdistuu sille tulosalueelle/yksikölle, joka on hankkeen hallinnoija riippumatta siitä, minkä tulosalueen tai yksikön henkilöstöä siinä on mukana.

### 3 KUNTAYHTYMÄN TOIMINTA JA TALOUS

#### 3.1 Toiminta- ja taloussuunnitelman laadintaperusteet

Rovaniemen koulutuskuntayhtymän (REDU) vuoden 2018 talousarvio ja vuosien 2019–2020 taloussuunnitelmaesitys on valmisteltu talousarvion laadintaohjeiden sekä REDU 2030 strategialuonnoksen (25.10.2017) mukaisesti.

Keskeinen muutos REDUssa talousarviovuonna 2018 on ammatillisen koulutuksen toimintalainsäädännön muutos ja rahoitusjärjestelmän uudistuminen (ammatillisen koulutuksen reformi). Nämä muutokset tulevat voimaan 1.1.2018 alkaen. Opetus- ja kulttuuriministeriö on myöntänyt uuden lainsäädännön mukaisen ammatillisten tutkintojen ja koulutuksien järjestämisluvan kuntayhtymälle 6.10.2017. Siinä on vahvistettu rahoituksen perusteena oleva vähimmäisopiskelijavuosimäärä lukuun ottamatta työvoimakoulutusta. Opetus- ja kulttuuriministeriö tekee loppuvuodesta 2017 vielä erillisen rahoituspäätöksen, joka sisältää suoritepäätöksen sekä työvoimakoulutuksen opiskelijavuosimäärän ja rahoituksen euromäärät. REDUssa toiminnan painopisteenä toimintavuonna 2018 on ammatillisen koulutuksen reformin toimeenpano ja toiminnan edelleen sopeuttaminen rahoitusleikkauksiin.

Ammatillisen koulutuksen reformissa uudistuu ammatillisen koulutuksen toimintalaki ja koko rahoitusjärjestelmä, yksikköhintarahoituksesta siirrytään suoriterahoitukseen ja koulutuksen järjestäjien väliseen kilpailutilanteeseen. Tulevaan rahoituspäätökseen voi sisältyä lisäleikkauksia. REDUssa on käynnissä omistusjärjestelyihin liittyvät selvitykset. Vähentynyt valtionosuusrahoitus ei riitä vanhoilla menetelmillä toimimiseen ja kuntayhtymän talouteen ei saisi kohdistua enää taloutta rasittavia päätöksiä. Onnistuminen toiminnan uudistamisessa on välttämätöntä.

REDUssa on käyty YT-neuvottelut 2016 talouden sopeuttamisesta toimintavuodelle 2017 tulleista ammatillisen peruskoulutuksen rahoitusleikkauksesta johtuen. Rahoitusleikkauksen vaikutukset ulottuvat myös toimintavuosille 2018 ja 2019. Jaksottamisesta vuodelle 2018 johtuva tulosalueen talousarviovuoden käyttötalouden alijäämä esitetään talousarviossa katettavaksi edellisten tilikausien ylijäämällä toimintarahastosta.

Talousarvioesitys vuodelle 2018 on arvioitu ammatillisen koulutuksen järjestämisluvassa myönnetyn opiskelijavuosien vähimmäismäärän 3139 mukaan. Tämän lisäksi on arvioitu työvoimakoulutukseen saatavaa opiskelijavuosirahoitusta. Opetus- ja kulttuuriministeriö päättää REDUlle myönnettävästä ammatillisen koulutuksen valtionosuusrahoituksesta joulukuussa 2017. Tämä sisältää lopullisen suoritepäätöksen opiskelijavuosista joka on vähintään em. järjestämisluvan määrä sekä euromääräisen rahoituksen eli opiskelijavuoden hinnan. Lisäksi päätetään työvoimakoulutuksen tehtävään myönnettävistä opiskelijavuosista ja rahoituksesta.

Vuoden 2018 talousarvioesitys laaditaan vahvistetun talousarvioasetelman ja perussopimuksessa edellytetyn aikataulun mukaisesti. REDUn talousarvioesitys tulee toimittaa jäsenkunnille lausuntoa varten viimeistään 31.10.2017.

Talousarviossa on huomioitu uusi toimintamalli yhtymäkokouksen 15.6.2017 § 13 päätöksen mukaisesti, jonka mukaan uutena tulosalueena aloittaa 1.1. 2018 Lapin koulutuskeskus REDU. Samalla lakkaa aiemmin toiminut Lapin ammattiopiston ja Lapin matkailuopiston yhteinen tulosalue ja ko. oppilaitokset sekä Lapin oppisopimuskeskus. Uudelle tulosalueelle siirtyy aikaisemmin kiinteistöpalveluihin sisältynyt majoitustoiminta vuoden 2018 alusta.

Talousarviossa on huomioitu, että Itä-Lapin ammattiopiston toiminta siirtyi REDUn järjestettäväksi 1.1.2015 alkaen. Kemijärven kaupunki maksaa REDUlle luovutussopimuksessa sovitun mukaisesti valtion rahoituksen (yksikköhinta ja sen mahdollinen harkinnanvarainen korotus) ja Kemijärven toimipisteen (entinen Itä-Lapin ammattiopisto) muut tulot ylittävät kustannukset. Muut jäsenkunnat eivät osallistu kustannuksiin.

Talousarvion käyttötalousosassa esitetään tulosalueen kaikki toimintatulot ja toimintamenot sisältäen myös sisäiset tulot ja menot ja suunnitelmapoistot ja sisäisten palvelujen kustannukset. Menot katetaan ammatillisen koulutuksen valtionosuusrahoituksella sekä maksullisen palvelutoiminnan ja muun toiminnan tuloilla kuitenkin siten, että aiemmin päätettyjen ammatillisen koulutuksen rahoitusleikkauksen vaikutus jaetaan talousarviovuosille 2017 ja 2018 ja taloussuunnitelmavuodelle 2019. Rahoitusleikkauksen vaikutuksen jaksottamisesta johtuva tulosalueen talousarviovuoden käyttötalouden alijäämä katetaan edellisten tilikausien ylijäämällä toimintarahastosta.

Ammatillisen koulutuksen valtionosuusrahoituksen toiminnan tulorahoituksen perustana on opetus- ja kulttuuriministeriön vahvistama yksikköhintatulo, joka tulee suoraan kuntayhtymälle. Rahoitus sisältää sekä valtion että kuntien laskennallisen osuuden. Talousarviossa opiskelijavuosikohtainen rahoitus kohdistetaan tulosalueille ja osaamisaloille vähennettynä investointien rahoitukseen eriytettyllä osuudella 203 €/opiskelijavuosi vuonna 2018. Investointiosuus on arvioitu tuloksi, joka säännön mukaan rahastoidaan.

Talousarviossa on palkkamenoihin arvioitu 0,3 %:n varaus työkokemuslisiin ja 1 %:n palkkorotuksiin vuoden 2017 palkkasummasta sekä huomioitu lomarahojen 30 %:n leikkaus. Henkilöstön sivukuluihin lasketaan palkkasummasta 21,08 %. Varhaiseläke- ja eläkemaksuperusteinen maksu on euromääräinen ja se kohdennetaan jakoperusteiden mukaan tulosalueille. Henkilöstöbudjetti talousarviovuodelle on laskettu 498 henkilön mukaan ja lisäksi luento- ja muut palkkiot.

Kuntaliiton yleisohjeen mukaan poistosuunnitelmat on tarkistettu vuoden 2013 alusta. REDUssa muutos koski rakennuksia. Vanhoille rakennuksille poistoajaksi on määritetty 30 vuotta. Korjaussuunnitelman mukaisten investointien ja uusien rakennusinvestointien poistoaika on 25 vuotta. Kalustohankintojen poistoajat säilyivät entisinä.

REDUn yhteisen päätöksenteon (hallinnon) ja sisäisten palvelujen kustannukset on jaettu tulosalueille hyväksytyjen jakoperusteiden mukaan opiskelija- ja henkilöstömäärien sekä tulosalueiden tulojen suhteessa. Sisäisiin palveluihin sisältyvän IT-palvelujen kustannukset on jaettu tulosalueille konemäärien mukaan. IT-palvelujen kustannuksiin siirrettiin tulosalueilta monitoimilaitteiden vuokra- ja ylläpitomenot ja IT-laitteiden vuokramenot.

Talousarviossa on arvioitu, että ammatillisen koulutuksen valtionosuusrahoitus on 10 111 €/opiskelijavuosi sisältäen majoituksen ja investointien rahoituksen osuudet ilman työvoimakoulutusta järjestämisluvan vähimmäisopiskelijavuosien 3139 mukaisesti.

Opetus- ja kulttuuriministeriö päättää REDUlle myönnettävästä ammatillisen koulutuksen valtionosuusrahoituksesta joulukuussa 2017. Tämä sisältää lopullisen suoritepäätöksen opiskelijavuosista, joka on vähintään em. järjestämisluvan määrä sekä euromääräisen rahoituksen eli opiskelijavuoden hinnan. Lisäksi päätetään työvoimakoulutuksen tehtävään myönnettävistä opiskelijavuosista ja rahoituksesta.



## 3.2 Käyttösuunnitelmat

Yhtymäkokouksen vahvistettua talousarvion tulosalueet ja yksiköt laativat vuoden 2018 talousarvioon perustuvat käyttösuunnitelmat toiminnallisin ja taloudellisin tavoittein. Tavoitteiden toteutumisesta raportoidaan yhtymäkokoukselle tilinpäätöksen yhteydessä ja yhtymähallitukselle neljä kertaa vuodessa.

REDUn taloudellisuustavoitteet määritellään tulosalueiden toimintakatteella ja koko REDUn osalta vuosikatteella. Tulosalueilta edellytetään, että toimintakate riittää kattamaan kaikki välittömät menot sekä yhteiset kustannukset ja tulosaluekohtaiset kalusto- ja laiteinvestointeihin kohdistuvat suunnitelman mukaiset poistot. Rahoitusleikkauksen vaikutuksen jaksottaminen esitetään talousarviossa niin, että tavoitteisiin päästään toimintavuosien 2017–2019 aikana. Lapin koulutuskeskus REDU -tulosalueen käyttötalouden alijäämä voi olla esityksen mukaan vuonna 2018 enintään 0,6 M€, joka katetaan REDUn edellisten tilikausien ylijäämällä toimintarahastosta. Kiinteistöpalvelujen käyttötalouden ylijäämällä tulee kattaa REDUn omistamiin kiinteistöihin liittyvät pääoma- ja korkokulut.

Projektien ja hankkeiden omarahoitusosuudet jokainen tulosalue kattaa tuloillaan.

### Talousarvion rakenne

Talousarviossa on esitetty tulosalueen toiminnalliset ja taloudelliset tavoitteet vuodelle 2018 ja vuosille 2019–2020, kehitystä kuvaavat luvut sekä sitovat laadulliset ja määrälliset tavoitteet. Käyttötalousoosassa on esitetty tuloslaskelman muodossa eriteltynä ope- tuksen ja maksullisen palvelutoiminnan toimintatuotot ja -kulut sekä toimintakate.

### Laadulliset ja määrälliset tavoitteet

Tavoitteiden perustana on REDU 2030-startegia ja siihen pohjautuvat kehittämisen painopistealueet. REDUlla on määritelty sitovia toiminnallisia tavoitteita varten myös määrälliset tavoitteet (mittarit), jotka on esitetty kohdassa 2.3. Yhtymäkokoukseen nähden sitovia tavoitteita ovat ne toiminnalliset tavoitteet, jotka on erikseen merkitty toiminta- osassa sitoviksi.

### Peruspääoman korko

REDUn perussopimuksen mukaan yhtymäkokous päättää vuosittain peruspääomalle maksettavan koron määrästä.

Peruspääoma, jäsenkunnat yhteensä	31.12.2015 alk. <b>3 068 813,25</b>	%
• Rovaniemi	1 994 728,61	65,00 %
• Kittilä	255 325,26	8,32 %
• Ranua	215 737,57	7,03 %
• Sodankylä	311 484,54	10,15 %
• Kemijärvi	291 537,26	9,50 %

Kolari on Rovaniemen koulutus kuntayhtymän sopimusperusteinen kunta.

## Sisäisten palvelujen ja kustannukset

REDUn sisäisiin palveluihin kuuluvat henkilöstö-, talous-, koulutuksen järjestäjän (KJ)- ja IT-palvelut (hallintopalvelut) sekä kiinteistöpalvelut.

Henkilöstö-, talous-, KJ- ja IT-palvelujen kustannuksiin sisältyvät päätöksentekoon liittyvät valmistelu- ja täytäntöönpanotehtävät sekä talous- ja henkilöstöhallinto ja IT-palvelut. Kustannukset on esitetty käyttötalouso-osassa.

Sisäisistä palveluista kiinteistöpalvelulla on oma vuosikatetavoite.

## 3.3 Toimintavaltuudet, sitovuustasot ja tilivelvolliset

### Toimintavaltuudet

Yhtymäkokouksessa jäsenkuntien edustajat vahvistavat REDUn tulosalueiden käyttötalouden toiminnalliset tavoitteet, määrärahat, talousarvion ja -suunnitelman, REDUn yhteiset tavoitteet, talousarvion tuloslaskelma- ja rahoitusosan sekä investointiosassa rakentamishjelman mukaiset kohteet hankekohtaisesti, korjaussuunnitelman mukaiset investoinnit kokonaiskustannustasolla sekä kalusto- ja laitehankinnat tulosaluetasolla. Yhtymähallitus antaa talousarvion täytäntöönpano-ohjeet ja vahvistaa käyttösuunnitelmat sekä talousarviomuutokset tilikauden aikana.

REDUn sisäisen valvonnan järjestämisestä vastaa yhtymähallitus ja toteuttamisesta sekä valvonnasta kuntayhtymän johtaja. Hajautettu päätösvalta edellyttää, että tulosalueen johtaja vastaa tulosalueensa sisäisestä valvonnasta johtamistehtävänsä kuuluvana osana. Sisäisen valvonnan tilasta ja toteutuksesta tulosalueen johtajan tulee antaa raportti sovittujen perusteiden mukaan talousarviovuoden loppuun mennessä toimintakertomuksessa annettavaa yhtymähallituksen selontekoa varten. Lisäksi sisäinen tarkastus raportoi vuosittain sen valvontavelvollisuuden täyttämiseksi tarkastus- ja arviointityön keskeiset tulokset yhtymähallituksen selonteossa.

### 3.4 Sitovuustasot

Vuoden 2018 talousarvion sitovuustasot

#### Yhtymäkokouksen sitovuustaso

- Käyttötalouden kokonaismenojen ja -tulojen erotus eli toimintakate, jolla yhteiset kustannukset ja tuloalue- tai yksikkökohtaiset kalusto- ja laiteinvestointien suunnitelmapoistot katetaan.
- Lapin koulutuskeskus REDU -tulosalueen käyttötalouden tilikauden tulos voi olla enintään 0,6 miljoonaa euroa alijäämäinen.
- Toiminnalliset laadulliset ja määrälliset tavoitteet, jotka talousarvioon on merkitty sitoviksi.
- Tuloslaskelmassa rahoitustulojen ja -menojen netto.
- Rahoitusosassa antolainojen ja lainakannan muutokset sekä oman pääoman muutokset.
- Rakentamisinvestoinnit hankkeittain, korjaussuunnitelman mukaiset investoinnit kokonaiskustannustasolla ja kalusto- ja laitehankinnat tulosaluetasolla.

#### Yhtymähallituksen sitovuustaso

- Hallitus vahvistaa tulosalueiden käyttösuunnitelmassa olevat määrärahat ja toiminnalliset tavoitteet.
- Tulosalueiden ja sisäisten palvelujen toimintakatteet.
- Maksullisen palvelutoiminnan toimintakate.

#### Tulosaluejohtajan sitovuustaso

- Vastaa määrärahojen jaosta toiminnoille ja vahvistaa määrärahalle tulostavoitteet.

Kuntayhtymän toimialat	Tulosalueet ja sisäiset palvelut	Tulosalueiden johtajat tai vastaavat
<p><b>1 Ammatillinen koulutus</b> Lapin koulutuskeskus REDU- ja Santasport Lapin Urheiluopisto -tulosalueiden johtajat vastaavat tulosalueidensa vastuulla olevan ammatillisen koulutuksen koulutus- ja palvelutoiminnan sekä maksullisena palvelutoimintana järjestettävän koulutus- ja hanketoiminnan tavoitteiden asettamisesta, käyttösuunnitelmien valmistelusta ja tavoitteiden toteutumisen seurannasta.</p>	<p><b>Lapin koulutuskeskus REDU</b> -tulosalue</p>	<p><b>Tulosaluejohtaja/rehtori</b></p>
<p><b>2 Vapaa sivistystyö</b> Santasport Lapin Urheiluopisto -tulosalueen johtaja vastaa kohdassa 1 esitetyn ammatillisen koulutuksen lisäksi vapaana sivistystyönä järjestettävän valtakunnallisen liikunnan koulutuskeskuksen sekä kesäyliopistotoiminnan tavoitteiden asettamisesta, käyttösuunnitelmien valmistelusta ja tavoitteiden toteutumisen seurannasta.</p>	<p><b>Santasport Lapin Urheiluopisto</b> -tulosalue</p>	<p><b>Tulosaluejohtaja</b> <sup>(1)</sup> - Koulutuspäällikkö/rehtori</p>
<p><b>3 Sisäiset palvelut</b> Kuntayhtymän johtaja vastaa kuntayhtymän sisäisten palvelujen tavoitteiden asettamisesta ja toteutumisesta sekä käyttösuunnitelmien vahvistamisesta ja seurannasta.</p>	<p><b>Sisäiset palvelut</b> <i>Hallintopalvelut</i> - Koulutuksen järjestäjän (KJ-) palvelut - Talouspalvelut - Henkilöstöpalvelut - IT-palvelut</p> <p><i>Kiinteistöpalvelut</i></p>	<p><b>Kuntayhtymän johtaja/Varajohtaja.</b> <sup>(2)</sup> - Kehitysjohtaja  - Talouspäällikkö - Henkilöstöpäällikkö - Kehitysjohtaja <sup>(2)</sup></p> <p><i>Kiinteistöpäällikkö</i></p>

1) Santasport Lapin Urheiluopiston tulosaluejohtaja toimii Santasport Finland Oy:n toimitusjohtajana.

2) Kehitysjohtaja toimii kuntayhtymän varajohtajana sekä IT-palvelujen (tietohallinnon) ja koulutuksen järjestäjän palvelujen vastuuhenkilönä.

### 3.5 Tilivelvolliset

Kuntayhtymän tilivelvollisia viranhaltijoita ovat:

- kuntayhtymän johtaja
- kehitysjohtaja
- tulosaluejohtajat (rehtori ja toimitusjohtaja)

Kuntalain 410/2015 125 § 1 momentin mukaan tilintarkastajan on annettava valtuustolle<sup>\*</sup> kultakin tilikaudelta kertomus, jossa esitetään tarkastuksen tulokset. Kertomuksessa on myös esitettävä, onko tilinpäätös hyväksyttävä ja voidaanko toimielimen jäsenelle ja asianomaisen toimielimen tehtäväalueen johtavalle viranhaltijalle (*tilivelvollinen*) myöntää vastuuvapaus.

<sup>\*</sup>) Kuntalain 410/2015 60 § 3 momentin mukaisesti kuntayhtymässä, kuten REDUssa, jossa päätösvaltaa käyttää yhtymäkokous. Valtuuston sijaan tilinpäätöksen hyväksymisestä ja vastuuvapaudesta päättää yhtymäkokous.

Tilivelvollisuuspäätös ei poista muiden viranhaltijoiden ja työntekijöiden vastuuta tekemisistään tai tekemättä jättämisistään. Vuosittain käyttösuunnitelmien hyväksymisen yhteydessä määritellään vastuuhenkilöt kullekin määrärahalle.

### 3.6 Käyttötalousosa

#### 3.6.1 Lapin koulutuskeskus REDU -tulosalue

##### Käyttötalousosa

TP-2016 <sup>(1)</sup>	TA-2017 <sup>(1)</sup>		TA-2018	TS-2019	TS-2020
1 000 €	1 000 €	TALOUS	€	1 000 €	1 000 €
<b>41 568</b>	<b>38 855</b>	<b>Toimintatuotot</b>	<b>37 773 628</b>	<b>37 774</b>	<b>37 774</b>
31 361	27 308	Ammatillisen koulutuksen rahoitus (VOS)	30 255 981		
10 207	11 547	Muut tulot	7 517 647		
<b>39 320</b>	<b>37 995</b>	<b>Toimintakulut</b>	<b>35 752 291</b>	<b>35 153</b>	<b>35 153</b>
21 356	20 544	Henkilöstökulut	19 030 037		
7 689	7 160	Palvelujen ostot	7 506 715		
3 535	3 874	Aineet, tarvikkeet	3 512 120		
48	62	Avustukset	14 000		
6 560	6 095	Vuokrat	5 612 919		
132	260	Muut menot	76 500		
<b>2 248</b>	<b>860</b>	<b>Toimintakate SITOVA</b>	<b>2 021 337</b>	<b>2 621</b>	<b>2 621</b>
692	528	Suunnitelmapoistot	586 130		
2 150	2 132	Yleishallinto, keskitetyt menot	2 035 207		
-594	-1 800	Tilikauden tulos	-600 000		
<b>KÄYTTÖTALOUSOSAT</b>					
<b>Opetus (VOS)</b>					
32 762	28 352	Toimintatulot	31 106 981		
-30 287	27 862	Toimintamenot	29 220 507		
2 475	490	Toimintakate	1 886 474		
<b>Maksullinen palvelutoiminta</b>					
8 806	10 503	Toimintatulot	6 666 647		
-9 035	-10 494	Toimintamenot	6 531 784		
-229	370	Toimintakate	134 863		

VOS = Valtionosuusrahoitus

1) TP-2016 luvut sisältävät ko. toimintavuonna erillisinä talousalueina toimineiden Lapin ammattiopiston, Lapin matkailuopiston sekä Kiinteistöpalveluun sisältyneiden ravitsemispalveluiden luvut summattuina. TA-2017–2018 sekä TS-2019–2020 sisältävät tulosalueelle 2017 siirtyneet ravitsemispalvelut.

### 3.6.2 Santasport Lapin Urheiluopisto -tulosalue

#### Käyttötalousosa

TP-2016	TA-2017		TA-2018	TS-2019	TS-2020
1 000 €	1 000 €	TALOUS	€	1 000 €	1 000 €
<b>6 450</b>	<b>6 048</b>	<b>Toimintatuotot</b>	<b>6 188 096</b>	<b>6 188</b>	<b>6 188</b>
3 769	3 261	Ammatillisen koulutuksen rahoitus VOS ja vapaan sivistystyön rahoitus VOS yhteensä	3 503 296		
2 681	2 787	Muut tulot	2 684 800		
<b>6 395</b>	<b>5 820</b>	<b>Toimintakulut</b>	<b>5 999 203</b>	<b>5 999</b>	<b>5 999</b>
2 719	2 524	Henkilöstökulut	2 557 667		
2 076	1 702	Palvelujen ostot	1 797 878		
137	140	Aineet, tarvikkeet	219 899		
1 427	1 449	Vuokrat	1 418 759		
36	5	Muut menot	5 000		
<b>55</b>	<b>228</b>	<b>Toimintakate SITOVA</b>	<b>188 893</b>	<b>189</b>	<b>189</b>
81	53	Suunnitelmapoistot	2 500		
164	175	Yleishallinto, keskitetyt menot	186 393		
-190	0	Tilikauden tulos	0		
<b>KÄYTTÖTALOUSOSAT</b>					
<b>Opetus (VOS)</b>					
	4 807	Toimintatulot	5 396 296		
	4 614	Toimintamenot	5 226 042		
	193	Toimintakate	170 254		
<b>Maksullinen palvelutoiminta</b>					
	1 241	Toimintatulot	791 800		
	1 206	Toimintamenot	773 161		
	35	Toimintakate	18 639		

VOS = Valtionosuusrahoitus

### 3.6.3 Sisäiset palvelut/Talous-, henkilöstö-, IT- ja koulutuksen järjestäjän palvelut.

#### Käyttötalousosa

Sisältää hallinnon, Talous-, henkilöstö-, KJ- (koulutuksen järjestäjän) ja IT-palvelut.

TP-2016	TA-2017		<sup>1)</sup> TA-2018	TS-2019	TS-2020
1 000 €	1 000 €	TALOUS	€	1 000 €	1 000 €
<b>2 458</b>	<b>2 208</b>	<b>Toimintatuotot</b>	<b>2 449 644</b>	<b>2 450</b>	<b>2 450</b>
1 136	1 007	Myyntituotot	677 444		
1 322	1 201	Muut tulot	1 772 200		
<b>3 637</b>	<b>3 508</b>	<b>Toimintakulut</b>	<b>3 942 367</b>	<b>3 942</b>	<b>3 942</b>
2 510	2 376	Henkilöstökulut	2 241 930		
838	901	Palvelujen ostot	865 400		
33	42	Aineet, tarvikkeet	78 950		
14		Avustukset	33 000		
209	186	Vuokrat	720 087		
33	3	Muut menot	3 000		
<b>-1 179</b>	<b>-1 300</b>	<b>Toimintakate SITOVA</b>	<b>-1 492 723</b>	<b>-1 493</b>	<b>-1 493</b>
116	123	Rahoitus tuotot ja kulut	122 700		
145	122	Suunnitelmapoistot	145 950		
<b>-1 440</b>	<b>-1 545</b>	<b>Tilikauden tulos</b>	<b>-1 761 373</b>		
-1 053	-927	Rahastojen lisäys/vähennys	-598 444		
2 562	2 472	Laskennalliset erät	2 359 817		
69	0	<b>Tilikauden yli/alijäämä</b>	<b>0</b>		

<sup>1)</sup> TA 2018 ja TS 2019-2020 toimintakulut sisältävät tulosalueilta sisäisiin palveluihin siirrettyjen monitoimilaitteiden vuokra- ja ylläpitomenoja ja IT-laitteiden vuokramenoja yhteensä 676 000 euroa.

#### Kehitystä kuvaavat tunnusluvut

Kustannukset 1000 €

ilman em. tulosalueilta sisäisiin palveluihin 2018 siirrettyjen monitoimilaitteiden vuokra- ja ylläpitomenoja.

Sisäiset palvelut (Talous-, Henkilöstö-, KJ- ja IT-palvelut)

% kuntayhtymän kokonaistuloista

	TP 2016	TA 2017	TA 2018	TS 2019	TS 2020
Kustannukset 1000 €	3 637	3 509	3266	3266	3266
Sisäiset palvelut (Talous-, Henkilöstö-, KJ- ja IT-palvelut) % kuntayhtymän kokonaistuloista	5,5	6,0	5,7	5,7	5,7

#### Kehitystä kuvaavat tunnusluvut

Kustannukset 1000 €

sisältäen em. tulosalueilta sisäisiin palveluihin 2018 siirrettyjen monitoimilaitteiden vuokra- ja ylläpitomenot

Sisäiset palvelut (Talous-, Henkilöstö-, KJ- ja IT-palvelut)

% kuntayhtymän kokonaistuloista

	TP 2016	TA 2017	TA 2018	TS 2019	TS 2020
Kustannukset 1000 €	3 637	3 509	3 942	3 942	3 942
Sisäiset palvelut (Talous-, Henkilöstö-, KJ- ja IT-palvelut) % kuntayhtymän kokonaistuloista	5,5	6,0	6,9	6,9	6,9



### 3.6.4 Sisäiset palvelut/Kiinteistöpalvelut

#### Käyttötalousosa

TP-2016 <sup>(1)</sup>	TA-2017 <sup>(1)</sup>		TA-2018	TS-2019	TS-2020
1 000 €	1 000 €	TALOUS	€	1 000 €	1 000 €
<b>15 611</b>	<b>11 441</b>	<b>Toimintatuotot</b>	<b>10 858 571</b>	<b>10 858</b>	<b>10 858</b>
4 685	900	Myyntituotot	144 000		
3 752	3 736	Vuokratuotot	3 875 830		
7 174	6 805	Sisäiset vuokratuotot	6 173 741		
		Sisäiset vuokratuotot, asuntolat	665 000		
<b>11 651</b>	<b>8 279</b>	<b>Toimintakulut</b>	<b>7 504 300</b>	<b>7 504</b>	<b>7 504</b>
2 925	1 461	Henkilöstökulut	736 400		
3 670	3 079	Palvelujen ostot	3 042 800		
3 889	2 413	Aineet, tarvikkeet	2 416 500		
181	75	Vuokrat	57 900		
986	1 251	Muut menot (kiint.vero)	1 250 700		
<b>3 960</b>	<b>3 162</b>	<b>Toimintakate SITOVA</b>	<b>3 354 271</b>	<b>3 354</b>	<b>3 354</b>
248	165	Laskennalliset erät	138 217		
114	200	Rahoituskulut	220 000		
2 535	2 731	Suunnitelmapoistot	2 880 800		
1 063	66	<b>Tilikauden tulos</b>	<b>115 254</b>		
		<b>Käyttöomaisuus 1.1.2018</b>	<b>62 000 000</b>		

#### Kehitystä kuvaavat tunnusluvut:

	TP 2016	TA 2017	TA 2018
Huoneistoala - m <sup>2</sup>	119 777	123 260	113 220
Opetustilat – m <sup>2</sup>	86 105	76 827	71 853
Ylläpitovuokrat keskimäärin - €/m <sup>2</sup> /kk	4,98	4,5	4,58
Opetustilojen määrä - m <sup>2</sup> /opisk.	25,3	24,5	22,4
Kiinteistöjen ylläpitokustannukset - €/opisk.	1 433	1 333	1 231

<sup>1)</sup> Kiinteistöpalvelun TP-2016 luvuissa on mukana ravitsemispalvelujen luvut. Ravitsemispalvelujen toiminta siirtyi 2017 Lapin ammattiopisto - Lapin matkailuopisto –tulosalueen (2018 Lapin koulutuskeskus REDU) toiminnaksi ja sen luvut sisältyvät TA-2018:n käyttötalousosassa Lapin koulutuskeskus REDUn lukuihin (kohta 3.6.1).

### 3.7 Tuloslaskelma

<i>ulkoiset/sisäiset</i>	TP2016 1 000 €	TA 2017 euroa	TA 2018 euroa	TS 2019 1 000 €	TS 2020 1 000 €
<b>TOIMINTATUOTOT</b>	<b>55 708</b>	<b>58 551 404</b>	<b>57 269 939</b>	<b>57 270</b>	<b>57 270</b>
Myyntituotot	48 207	42 301 110	42 625 741	42 626	42 626
Vuokratuotot	3 922	10 619 374	10 870 571	10 870	10 870
Tuet ja avustukset, muut tuotot	3 579	5 630 920	3 773 627	3 774	3 774
<b>TOIMINTAKULUT</b>	<b>50 625</b>	<b>55 601 801</b>	<b>53 198 161</b>	<b>52 598</b>	<b>52 598</b>
Henkilöstökulut	29 511	26 905 031	24 566 034	24 206	24 206
Palvelujen ostot	11 095	12 842 615	13 212 793	13 113	13 113
Aineet, tarvikkeet	7 575	6 468 277	6 227 469	6 227	6 227
Vuokrat	1 194	7 804 962	7 809 665	7 670	7 670
Avustukset ja muut kulut	1 250	1 580 916	1 382 200	1 382	1 382
<b>TOIMINTAKATE</b>	<b>5 083</b>	<b>2 949 603</b>	<b>4 071 778</b>	<b>4 672</b>	<b>4 672</b>
<b>RAHOITUSTUOTOT JA KULUT</b>					
Korkotuotot	4				
Muut rahoitustuotot	7				
Korkokulut	-241	-322 700		-343	-343
<b>Rahoitustuotot ja kulut</b>	<b>-230</b>	<b>-322 700</b>	<b>-342 700</b>	<b>-343</b>	<b>-343</b>
<b>VUOSIKATE</b>	<b>4 853</b>	<b>2 626 903</b>	<b>3 729 078</b>	<b>4 329</b>	<b>4 329</b>
<b>POISTOT JA ARVONALENTUMISET</b>					
Suunnitelman mukaiset poistot	<b>3 452</b>	<b>3 433 914</b>	<b>3 615 380</b>	<b>3 615</b>	<b>3 615</b>
Satunnaiset tuotot	53				
<b>TILIKAUDEN TULOS</b>	<b>1 454</b>	<b>-807 011</b>	<b>113 698</b>	<b>714</b>	<b>714</b>
Poistoeron lisäys/vähennys	-1 884				
Varausten lisäys/vähennys	2 000				
Rahastojen lisäys/vähennys	-577	872 920	1 556	-598	-598
<b>TILIKAUDEN YLIJÄÄMÄ</b>	<b>993</b>	<b>65 909</b>	<b>115 254</b>	<b>116</b>	<b>116</b>
Tavoitteet ja tunnusluvut					
Toimintakate %		5,0	7,1		
Vuosikate %		34,4	56,8		
Kertynyt yli-/alijäämä		5389	5504		

### 3.8 Investointiosa vuosille 2018–2020

INVESTOINNIT	Kust.arvio 1 000 €	TP-16 1 000 €	TA-17 1 000 €	TA-18 1 000 €	TS-19 1 000 €	TS-20 1 000 €
<b>Rakennushankkeet</b>						
Hanke 1 Rakennushankkeiden suunnittelu Menot	300	-47	100	<b>100</b>	100	100
Hanke 3 Rantavitikan toimipiste koulustilojen laajennustyö Menot		1 272	1200			
Hanke 4 Jänkätien ulkoarastointialueen rakentaminen (opiskelijatyö) Menot		406				
Hanke 6 Urheiluopiston päärakennuksen peruskorjaus Menot Tulot Netto		1 296 312 984				
Hanke 7 Levi-instituutti julkisivun korjaustyö Menot		530				
Hanke 8 Santasport Finland Oy:n Crossfit-salin rakentaminen Menot		492				
Hanke 10 Korvanranta rakennuksen peruskorjaus Menot Tulot Netto		1 390 86 1 304	2200 140 2 060			
Hanke 11 Urheiluopiston majoitusrakennus Menot Tulot Netto		1 811  1 811	3300 610 2690			
Hanke 12 Urheiluopiston toimipiste: keittiön laajennustyö Netto			300			
Hanke 13 Urheiluopiston uimahallin peruskorjaustyö Menot Tulot Netto	1 500 260 1 240				200  200	1 300 260 1 040
Hanke 14 RKK/Korjaussuunn.mukaiset muutostyöt Menot Käyttöomaisuuden myynti Netto		1 201 8 2 800	1 100	<b>1 000</b>	900	900
Hanke 15 RKK/ Asuntolarakennusten korjaustyöt Menot	900	303	200	<b>400</b>	400	100
<b>Menot yht.</b>	5 240	8 654	8 400	<b>1 500</b>	1 600	2 400
<b>Tulot yht.</b>	260	398	750			260
<b>Käyttöomaisuuden myynti</b>		8				
<b>Netto yht.</b>	4 980	8 248	7 650	<b>1 500</b>	1 600	2 140
<b>Rakennushankkeet yhteensä</b>	4 980	8 248	7 650	<b>1 500</b>	1 600	2 140

INVESTOINNIT	Kust.arvio 1 000 €	TP-16 1 000 €	TA-17 1 000 €	TA-18 1 000 €	TS-19 1 000 €	TS-20 1 000 €
<b>Aineettomat oikeudet, koneet, kalusto, osakkeet</b>						
Hanke 16 Tietohallinto, Hallintopalvelut Menot Tulot Netto		136	135	<b>263</b>	137	103
Hanke 18 Lapin ammattiopisto Menot Tulot (käyttöomaisuuden myynti) Netto		828 24 804				
Hanke 19 Lapin koulutuskeskus Redu Menot Tulot Netto			475 79 396	485 <b>485</b>	468 468	328 328
Hanke 20 Lapin Urheiluopisto Menot			46	<b>30</b>		
Hanke 21 Kiinteistöpalvelu Menot						
Menot yht. Tulot yht. (myynti) Netto yht.		964 24 940	656 79 577	778 <b>0</b> <b>778</b>	605 605	431 431
<b>Aineettomat oikeudet, koneet, kalusto, osakkeet</b>	<b>0</b>	<b>940</b>	<b>577</b>	<b>778</b>	<b>605</b>	<b>431</b>
<b>INVESTOINNIT KUNTAYHTYMÄ YHT.</b>						
<b>Menot</b>	5 240	9 618	9 056	<b>2 278</b>	2 205	2 831
<b>Tulot</b>	260	398	829	<b>0</b>	0	260
<b>Käyttöomaisuuden myynti</b>		32				
<b>Netto</b>	<b>4 980</b>	<b>9 188</b>	<b>8 227</b>	<b>2 278</b>	<b>2 205</b>	<b>2 571</b>

Talousarviovuosi on sitova. Muut suunnitteluvuodet ohjeellisenä.  
Rakentamishjelma vuosille 2018–2022 erillisenä liitteenä (liite 1).

### 3.9 Rahoituslaskelma

<b>RAHOITUSLASKELMA</b> <i>ulkoinen</i>	<b>TP 2016</b> 1 000 €	<b>TA 2017</b> 1 000 €	<b>TA 2018</b> 1 000 €	<b>TS 2019</b> 1 000 €	<b>TS 2020</b> 1 000 €
<b>TOIMINNAN RAHAVIRTA</b>					
<b>VUOSIKATE</b>	<b>4 906</b>	<b>2 627</b>	<b>3 729</b>	<b>4 329</b>	<b>4 329</b>
Toiminnan rahavirta	4 906	2 627	3 729	4 329	4 329
Investointien rahavirta					
Investointimenot	9 536	9 056	2 278	2 205	2 831
Rahoitusosuudet invest.menoihin	398	829			260
Pysyv.vastaav.hyödyk.luov.tulot	1 238				
<b>INVESTOINTIEN RAHAVIRTA</b>	<b>7 900</b>	<b>8 227</b>	<b>2 278</b>	<b>2 205</b>	<b>2 571</b>
<b>TOIMINNAN JA INVEST.RAHAVIRTA</b>	<b>-2 994</b>	<b>-5 600</b>	<b>1 451</b>	<b>2 124</b>	<b>1 758</b>
<b>RAHOITUKSEN RAHAVIRTA</b>					
Lainakannan muutokset					
Pitkäaik.lainojen lisäys	1 800	3 300			
Pitkäaik.lainojen vähennys	-759	-760	-849	-849	-849
Lyhytaikaisten lainojen muutos					
<b>LAINAKANNAN MUUTOKSET</b>	<b>1 041</b>	<b>2 540</b>	<b>-849</b>	<b>-849</b>	<b>-849</b>
<b>OMAN PÄÄOMAN MUUTOKSET</b>	<b>230</b>				
Muut maksuvalmiuden muutokset					
Vaihto-omaisuuden muutos	-146				
Lyhytaikaisten saamisten muutos	-510				
Korott.pitkä- ja lyhytaik.velkojen muutos	-1 818	2 130	-1 192	-1 192	-1 192
<b>MUUT MAKSUVALMIUDEN MUUTOKSET</b>	<b>-2 474</b>	<b>2 130</b>	<b>-1 192</b>	<b>-1 192</b>	<b>-1 192</b>
<b>RAHOITUKSEN RAHAVIRTA</b>	<b>-1 203</b>	<b>4 670</b>	<b>-2 041</b>	<b>-2 041</b>	<b>-2 041</b>
<b>VAIKUTUS MAKSUVALMIUTEEN</b>	<b>-4 197</b>	<b>-930</b>	<b>-590</b>	<b>83</b>	<b>-283</b>
Rahavarat 31.12.	10 372	5 230	4 640	4 723	4 440
Rahavarat 1.1.	14 569	6 160	5 230	4 640	4 723
Tavoitteet ja tunnuslukujen tavoitearvot					
Lainanhoitokate		2,5	3,8		
Kassan riittävyys		29	30		

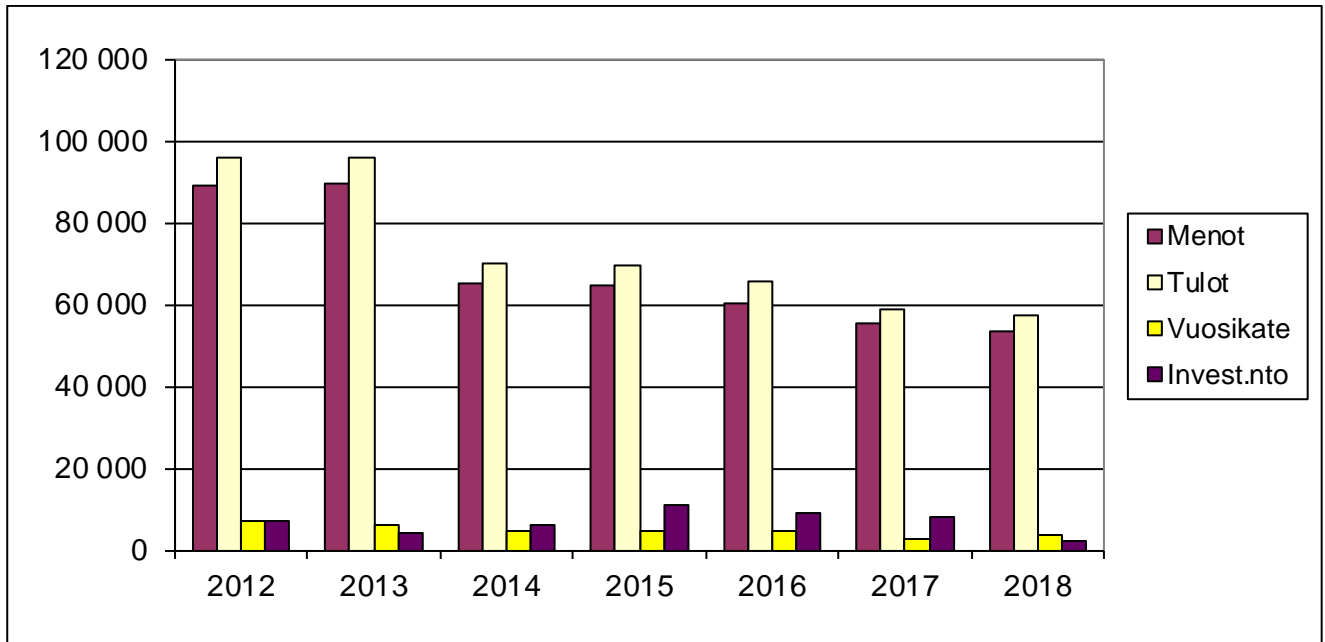
## LIITE 1: Rakentamishjelma vuosille 2018–2021

ROVANIEMEN KOULUTUSKUNTAYHTYMÄ									15.8.2017			
							<b>ALUSTAVA</b>		HK			
<b>RAKENTAMISOHJELMA 2018-2022</b>												
							<b>KUSTANNUKSET / 1000 € ilman arvonlisäveroa</b>					
<b>HANKE</b>							<b>kust.</b>	<b>2018</b>	<b>2019</b>	<b>2020</b>	<b>2021</b>	<b>2022</b>
Hankkeiden suunnittelu							500	100	100	100	100	100
Urheiluopiston toimipiste: uimahallin peruskorjaustyö							3 500		200	1 300	2 000	
Korjaussuunnitelma (liite)							4 600	1 000	900	900	900	900
Asuntolarakennusten korjaustyöt							1 100	400	400	100	100	100
<b>YHTEENSÄ</b>							9 700	<b>1 500</b>	<b>1 600</b>	<b>2 400</b>	<b>3 100</b>	<b>1 100</b>
<b>TULOT</b>												
Urheiluopiston toimipiste: uimahallin peruskorjaustyö							860			260	600	
<b>NETTOMENOT</b>							8 840	<b>1 500</b>	<b>1 600</b>	<b>2 140</b>	<b>2 500</b>	<b>1 100</b>

OKM:n avustushakemus

**LIITE 2: Käyttötalousmenot ja -tulot sekä vuosikate ja nettoinvestoinnit vuosina 2012–2018**

1000 € (Sisältää kuntayhtymän liikelaitoksen 2012–2014.)

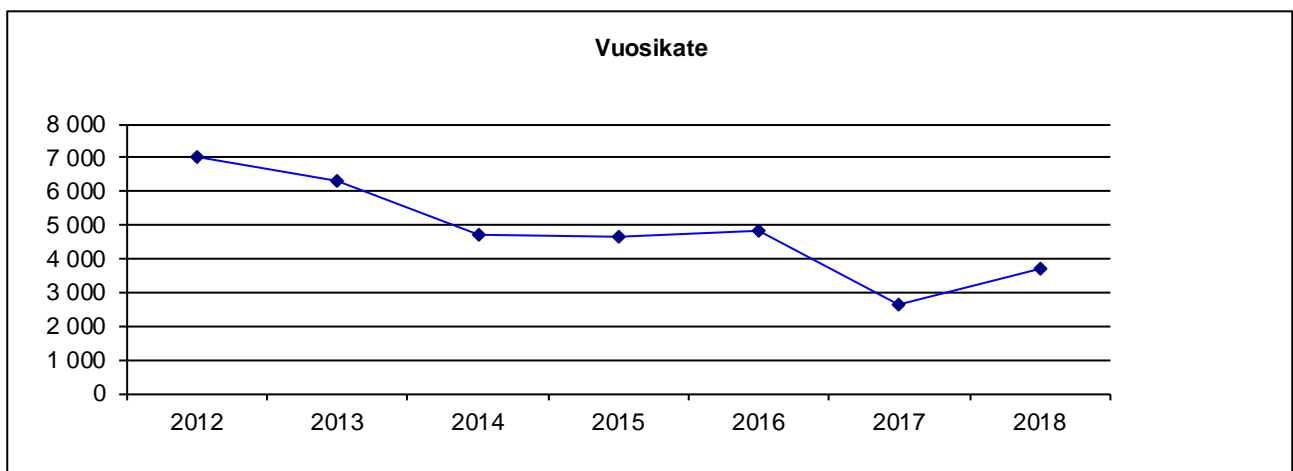


TALOUSARVIO 1000 €

Vuosi	Menot	Tulot	Vuosikate	Invest. nto
2012	88 819	96 028	7 021	7 174
2013	89 543	96 036	6 296	4 381
2014	65 273	70 155	4 705	5 995
2015	64 751	69 564	4 653	10 881
2016	60 431	65 455	4 824	9 081
2017	55 602	58 551	2 627	8 227
2018	53 198	57 270	3 729	2 278

1) 2015 Invest. nto sis 4,8 M€ erillisrahoituksella rahoitettavan Kairatien monitoimikeittiön

2) 2016 Invest. nto sis. 1,560 M€ ja 2017 2,690 M€ erillisrahoituksella rahoitettavan Urheiluopiston majoitusrakennuksen



**LIITE 3: Toimintatuotot ja -kulut**

Tuloslaskelmaosa <i>TP2012-14 sisältää kuntayhtymän liikelaitoksen</i> 1 000 €	KUNTAYHTYMÄN TOIMINTATUOTOT JA -KULUT						TA-2018 ulk/sis	MUUTOS 2017-18, % ulk/sis
	TP-2012 ulkoinen	TP-2013 ulkoinen	TP-2014 ulkoinen	TP-2015 ulk/sis	TP-2016 ulk/sis	TA-2017 ulk/sis		
<b>TOIMINTATUOTOT</b>	<b>86 984</b>	<b>87 374</b>	<b>60 989</b>	<b>72 058</b>	<b>66 088</b>	<b>58 551</b>	<b>57 270</b>	-2,19
Myyntituotot	77 364	76 267	55 077	54 776	49 442	42 301	42 626	0,77
Tuet, avustukset ja muut tuotot	9 620	11 107	5 912	17 282	16 646	16 250	14 644	-9,88
<b>TOIMINTAKULUT</b>	<b>79 727</b>	<b>79 986</b>	<b>57 266</b>	<b>67 333</b>	<b>61 005</b>	<b>55 602</b>	<b>53 198</b>	-4,32
Henkilöstömenot	52 798	51 250	27 151	33 126	29 511	26 905	24 566	-8,69
Palvelujen ostot	15 074	16 426	12 913	15 748	14 273	12 843	13 213	2,88
Aineet, tarvikkeet	8 740	9 310	7 723	8 464	7 595	6 468	6 227	-3,73
Avustukset ja muut kulut	3 115	3 000	9 479	9 995	9 626	9 386	9 192	-2,07
<b>TOIMINTAKATE</b>	<b>7 257</b>	<b>7 388</b>	<b>3 723</b>	<b>4 725</b>	<b>5 083</b>	<b>2 949</b>	<b>4 072</b>	38,08
RAHOITUSTUOTOT JA KULUT	-96	-67	-146	-270	-230	-323	-343	6,19
<b>VUOSIKATE</b>	<b>7 161</b>	<b>7 321</b>	<b>3 577</b>	<b>4 455</b>	<b>4 853</b>	<b>2 626</b>	<b>3 729</b>	42,00
<b>POISTOT</b>	<b>4 232</b>	<b>3 615</b>	<b>3 343</b>	<b>3 430</b>	<b>3 452</b>	<b>3 433</b>	<b>3 615</b>	5,30
Satunnaiset kulut/tuotot		2 983		828	54			
<b>TILIKAUDEN TULOS</b>	<b>2 929</b>	<b>6 689</b>	<b>234</b>	<b>1 853</b>	<b>1 455</b>	<b>-807</b>	<b>114</b>	-114,13
Poistoeron lis. (-) ja väh. (+)	-667	3 108	-1 396	-748	-1 884			
Varausten lis. (-) ja väh. (+)		-6 500	1 212	237	2 000			
Rahastojen lis. (-) ja väh. (+)	-1 068	-1 688		-93	-577	873	1	-99,89
Tilikauden yli/-alijäämä	1 194	1 609	50	1 249	994	66	115	74,24



